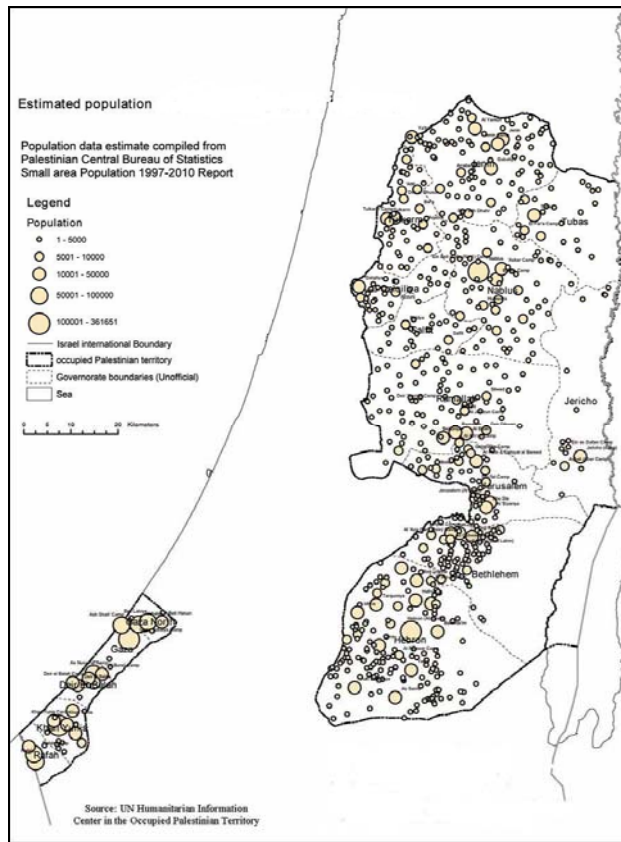




منظمة المرأة العربية  
Arab Women Organization

## واقع المشاريع الاقتصادية الموجهة للمرأة فى دولة فلسطين

د. محمود خالد عكاشة  
رئيس قسم الإحصاء ،  
جامعة الأزهر - غزة



## 1. مقدمة:

تبلغ مساحة فلسطين التاريخية الكلية 26,323 كيلو مترا مربعا، وتبلغ إجمالي مساحة مناطق السلطة الوطنية الفلسطينية (أراضي 1967) حوالي 6,000 كيلو متر مربع ، منها 5,690 كيلو متر مربع في الضفة الغربية وحوالي 360 كيلو متر مربع في قطاع غزة، ويبلغ طول الضفة الغربية حوالي 150 كيلو متر وعرضها يتراوح بين 31-58 كيلو متر وهي في معظمها منطقة جبلية، أما قطاع غزة فهو منطقة ساحلية شبه مستطيلة يبلغ طوله 45 كيلو متر ويتراوح عرضه بين 6 كيلو متر في الشمال و13 كيلو متر في الجنوب، وبالرغم من محدودية مساحة أراضي الضفة الغربية وقطاع غزة فإن هاتين المنطقتين تتمتعان بدرجة عالية من التنوع البيئي والمناخي، وتعيش فيهما أنواع مختلفة من النباتات والحيوانات والطيور المحلية والمهاجرة، ومن أهم محاصيلها الزيتون والعنب والحمضيات، هذا وتقسم كل من الضفة الغربية وقطاع غزة إلى عدد من الوحدات الجغرافية الصغيرة التي تختلف كل منها عن الأخرى على جميع الأصعدة، فالفاوت في الارتفاع بينها كبير جداً وكذلك المناخ والغطاء النباتي وخلافه.

ويتعرض الشعب الفلسطيني في الضفة الغربية وقطاع غزة منذ بدء الاحتلال الإسرائيلي عام 1967 بوجه عام ومنذ 28 أيلول 2000 بوجه خاص إلى سياسات قمع وتنكيل ضده مما أدى إلى تدهور حاد وواضح في وضع حقوق الإنسان الفلسطيني، ولقد أدت سياسة العقوبات الجماعية التي فرضها الاحتلال الإسرائيلي من فرض الحصار العسكري والاقتصادي على الأراضي الفلسطينية والتصديق على حرية التنقل والحركة ومنع مئات الآلاف من العمال الفلسطينيين من الوصول إلى أماكن عملهم وتعريض أمن وأمان الأسر الفلسطينية للخطر عبر قصف الأماكن السكنية وتدمير مئات المنازل وتهجير آلاف العائلات الفلسطينية عن بيوتها واقتلاع الأشجار وتجريف الأراضي الزراعية وغيرها من الإجراءات التعسفية الإسرائيلية إلى تدهور الأوضاع المعيشية والنفسية وزيادة الفقر والبؤس والشعور بعدم الأمن والأمان.

ولقد عانت المرأة الفلسطينية ومؤسساتها شأنها في ذلك شأن باقي فئات وشرائح ومؤسسات المجتمع الفلسطيني من تلك الإجراءات التعسفية بشكل مباشر وذلك إضافة إلى تحملها للعديد من المسؤوليات الإضافية المفروضة عليها من قبل مجتمعها كونها امرأة والمرتبطة أساساً بأدوارها التقليدية داخل الأسرة والمتمثلة في تحملها المسؤولية الأساسية والمباشرة في رعاية وتنشئة الأطفال وصيانة الأسرة مما ضاعف من الأعباء المناطة بها في ظل الأوضاع الحالية، إن تلك الخصوصية للمعاناة التي تتعرض لها المرأة الفلسطينية في ظل الأوضاع السياسية الراهنة لهي معاناة غير محسوسة بالشكل الذي يساعد على كشفها وتسليط الأضواء عليها خاصة وأنه من الصعوبة بمكان قياسها عبر أرقام وإحصاءات دقيقة تمكن من رصدها وتوثيقها مما يبقي تلك المعاناة معاناة صامتة وينظر إليها فقط كقضايا إنسانية تتطلب الإغاثة والتعاطف كلما أمكن ذلك.

في هذا التقرير، فإنه ومن منطلق الإيمان بأن معاناة المرأة الفلسطينية غير المباشرة خاصة في إطار الأسرة والمؤسسة والمجتمع لا تقل أهمية عن تلك المعاناة المباشرة وفي إطار مشروع الدراسات المسحية في خطة عمل منظمة المرأة العربية فقد ارتأينا أن ندرس واقع المؤسسات النسوية في فلسطين وأن نسلط الأضواء على المشاريع الاقتصادية التي تهدف هذه المؤسسات إلى أو تقوم على تنفيذها لخدمة المرأة الفلسطينية من الناحية الاقتصادية بشكل خاص والأسرة والمجتمع بشكل عام، ونبين الجوانب الهامة لهذه المؤسسات وعوامل نجاح ومبررات فشل المشاريع التي تقوم عليها وتسليط الأضواء عليها، والبحث في مسبباتها ومحاولة تعزيز عوامل النجاح وتجنب مسببات الفشل في المشاريع الاقتصادية لهذه المؤسسات.

## 1.1. المرأة والخصائص الديموغرافية للمجتمع الفلسطيني:

تشكل المرأة الفلسطينية نصف المجتمع الفلسطيني، فقد ظلت نسبة الإناث في فلسطين تتراوح حول 49.5% من المجتمع، فيوضح جدول رقم (1.1) أعداد السكان ونسب الذكور إلى الإناث في فلسطين في الأعوام المختلفة منذ العام 2000 وذلك حسب معطيات الجهاز المركزي للإحصاء الفلسطيني، وبين أن معدلات النمو السنوي في فلسطين تعتبر من أعلى معدلات النمو في العالم، وتشير المعطيات حول أعداد السكان في شطري الأراضي الفلسطينية في الفترة 1997-2005 إلى تزايد أعداد السكان بشكل كبير، ويتميز المجتمع الفلسطيني بأن توقع البقاء على قيد الحياة للنساء أعلى منه للرجال، فقد بلغ عند الإناث 73.4% عاماً بينما بلغ 70.3% عاماً عند الذكور، وربما ترجع الزيادة في نسبة الوفيات لدى الذكور لأسباب مختلفة منها الأعداد الكبيرة من الشهداء من الذكور بالإضافة إلى تحمل الرجل للأعباء الرئيسية في الأسرة والمجتمع مما يجعلهم عرضة للعديد من الحوادث والأمراض وغير ذلك، أيضاً نجد أن نسب أرباب الأسر من الإناث في فلسطين في تزايد مستمر.

ويعتبر معدل الخصوبة الكلي في المجتمع الفلسطيني مرتفع بالمقارنة مع المجتمعات الأخرى، فقد بلغ معدل الخصوبة الكلي في فلسطين 5.93% في عام 2000، إلا أن هناك تبايناً في معدل الخصوبة في كل من الضفة الغربية التي بلغ فيها 5.52% وقطاع غزة الذي بلغ فيه 6.81، فيعتبر معدل الخصوبة في قطاع غزة من المعدلات الأعلى في العالم، إن معدلات الخصوبة الحالية للمرأة الفلسطينية لها مؤشر واضح على ارتفاع معدلات النمو السكاني بين الفلسطينيين حيث أظهرت معطيات الجهاز المركزي للإحصاء الفلسطيني أن معدل النمو السكاني يصل أحياناً إلى 4.3% وبلغت الزيادة الطبيعية 3.6% وبالطبع فإن عدد السكان الفلسطينيين من الإناث يخضع لهذه المعدلات.

### جدول (1.1) : المؤشرات الديموغرافية والاقتصادية الهامة للمرأة الفلسطينية

السنة					المؤشر
2004	2003	2002	2001	2000	
3,638	3,515	3,394	3,275	3,149	عدد السكان في منتصف السنة (بالألف)
3.4	3.5	3.5	3.6	4.3	معدل النمو السكاني السنوي
102.8	102.5	102.2	102.1	102.0	نسبة النوع (ذكر لكل 100 أنثى)
na	90.5	90.2	90.8	91.2	نسب أرباب الأسر من: الذكور
na	9.5	9.8	9.2	8.8	الإناث
1.868	1.844	1.755	1.673	1.596	عدد الإناث في نهاية العام (بالألف)
65.7	64.9	63.7	61.8	59.8	عدد النساء في سن 65 فأكثر في نهاية العام (بالألف)
860.4	843.1	807.5	773.6	740.5	عدد الإناث دون سن 15 سنة في نهاية العام (بالألف)
13.2	12.8	10.4	10.4	12.7	قوة العمل : نسبة مشاركة المرأة بعمر 15 سنة فأكثر في قوة العمل
66.6	67.6	65.5	66.8	70.1	نسبة مشاركة الرجل بعمر 15 سنة فأكثر في قوة العمل
29.6	33.6	29.9	26.3	34.6	نسبة العاملات في قطاع الزراعة والصيد
52.2	50.1	54.3	54.2	45.9	نسبة العاملات في قطاع الخدمات
7.5	7.6	8.1	9.8	10.8	نسبة العاملات في قطاع الصناعة

8.0	8.1	7.1	8.5	7.7	نسبة العاملات في قطاع التجارة والسياحة
2.7	0.6	0.6	1.2	1.0	نسبة العاملات في القطاعات الأخرى
na	36.2	na	na	19.8	نسبة الفقر حسب نوع رب الأسرة:
na	29.8	na	na	25.6	ذكر
31.0	25.6	31.3	25.5	14.1	معدل البطالة (%)
na	na	3945.4	na	4619.2	الناتج المحلي الإجمالي (مليون دولار)
na	na	956.6	na	1466.4	نصيب الفرد من الناتج المحلي الإجمالي (دولار)

المصدر: الجهاز المركزي للإحصاء الفلسطيني.

وبدراسة التوزيع العمري للسكان (جدول رقم 1.2) نجد أن الهرم السكاني الفلسطيني يمتاز بقاعدة عريضة مما يشير إلى أن المجتمع الفلسطيني هو مجتمعاً فتيّاً فمعظم السكان الفلسطينيين سواء أكانوا ذكوراً أو إناثاً يقعون تحت سن 25 عاماً بمعدل 66.4% من إجمالي عدد السكان مع اختلاف طفيف بين نسبتي الذكور والإناث، وهذا يعود إلى ارتفاع توقع البقاء على قيد الحياة لدى النساء الفلسطينيات عنه عند الذكور، بالإضافة إلى ذلك فإنه بالنظر إلى أعداد السكان (جدول رقم 1.2) يمكننا أن نرى أن الأطفال تحت سن 5 سنوات قد شكلوا نسبة مرتفعة من السكان، أما الأطفال في الفئة العمرية من 5-9 سنوات فقد كانت أقل قليلاً، وتقل تلك النسبة كلما انتقلنا إلى الفئات العمرية الأعلى.

#### جدول (1.2): نسب الذكور والإناث في الفئات العمرية المختلفة في المجتمع الفلسطيني في عام 2004

فئات العمر	النسبة		العدد	
	إناث	ذكور	إناث	ذكور
4-0	18.3	18.5	291310	301683
9-5	15.4	15.6	246233	254263
14-10	12.7	12.9	202988	210539
19-15	10.2	10.6	163420	171958
24-20	8.7	8.9	138688	144589
29-25	7.4	7.5	117892	121779
34-30	6.1	6.3	98075	102694
39-35	5.0	5.3	80136	86091
44-40	3.9	4.0	43663	65586
49-45	2.8	2.8	43886	45088
54-50	2.2	2.1	35610	33629
64-60	1.9	1.5	29854	24379
69-65	1.6	1.2	26039	20146
74-70	1.4	1.1	23037	17611
74-75	1.1	0.8	17071	12884
79-75	0.7	0.5	10731	8183
+81	0.6	0.4	8996	7773
<b>المجموع</b>	100	100	1595629	1628875

المصدر: الجهاز المركزي للإحصاء الفلسطيني.

## 1.2. الواقع الاقتصادي للمرأة الفلسطينية:

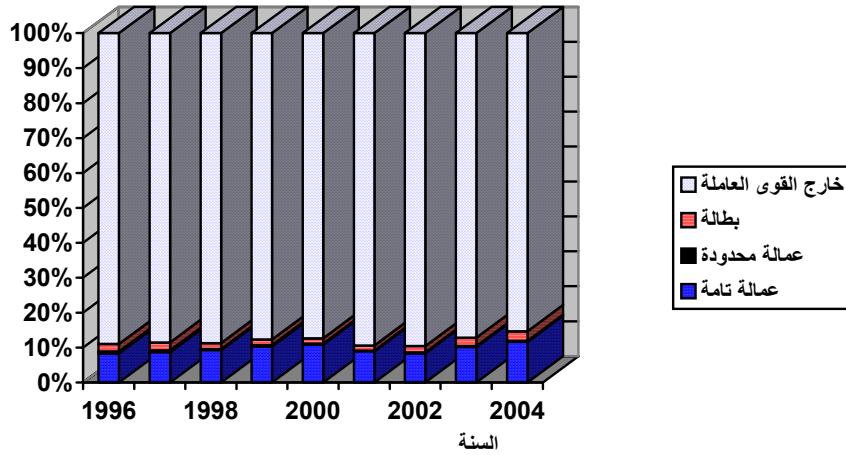
تعد مساهمة المرأة الفلسطينية في مجالات العمل المختلفة ضئيلة جداً، إذ بلغت نسبة من هن داخل قوة العمل 13.2% فقط من إجمالي النساء الفلسطينيات في سن العمل وذلك في أقصى حد لها في العام 2004 مقابل 66.6% للذكور، في حين ارتفعت نسبة من هم خارج قوة العمل عند الإناث إلى 86.8% مقارنة بالذكور التي بلغت نسبتهم 33.4%، وبين كل من جدول رقم (1.3) وشكل رقم (1.1) تطور التوزيع النسبي لموقع المرأة من قوة العمل في السنوات 1996-2004، وكما يبين أيضاً جدول (1.1) بالإضافة إلى شكل رقم (1.2) يتركز عمل المرأة في قطاع الخدمات والصناعة والزراعة والوظائف الإدارية، أما عن معدل البطالة فقد وصل في نهاية عام 2004 إلى 18.8% عند الإناث، وترجع انخفاض هذه النسبة مقارنة بنسبة البطالة لدى الرجال إلى كون المرأة الفلسطينية بعيدة عن العديد من الأعمال التي يمارسها الرجل مثل مشاريع البناء والنقل والصناعة - عدا صناعة الملابس والخياطة - والأعمال الشاقة مثل مقالع الحجارة وصناعة مواد البناء وخلافه التي تزيد فيها معدلات البطالة في المناخ السياسي الحالي، أما ساعات العمل الأسبوعي فقد ارتفعت لتصل ما بين 37.1 - 47.1 ساعة عمل أسبوعياً إلا أن معدل أجرها اليومي انخفض عن أجر الرجل ليصل إلى ما بين 36.8 - 76 شيكل (إسرائيلي) (أي ما يعادل 8-18 دولار) يومياً.

### جدول (1.3): سمات القوى العاملة للمرأة (15 سنة فأكثر) في الأراضي الفلسطينية 1996-2004

2004	2003	2002	2001	2000	1999	1998	1997	1996	سمات القوى العاملة
13.2	12.8	10.4	10.4	12.7	12.3	11.3	11.5	11.0	داخل القوى العاملة
86.8	87.2	89.6	89.6	87.3	87.7	88.7	88.5	89.0	خارج القوى العاملة
100.0	100.0	100.0	100.0	100.0	100.0	100.0	100.0	100.0	المجموع
79.2	79.4	80.6	86.1	85.2	83.9	82.0	75.7	75.6	عمالة تامة
2.0	2.0	2.2	2.3	2.5	3.1	2.8	4.2	4.8	عمالة محدودة
18.8	18.6	17.2	14.1	12.3	13.0	15.2	20.1	19.6	بطالة
100.0	100.0	100.0	100.0	100.0	100.0	100.0	100.0	100.0	المجموع

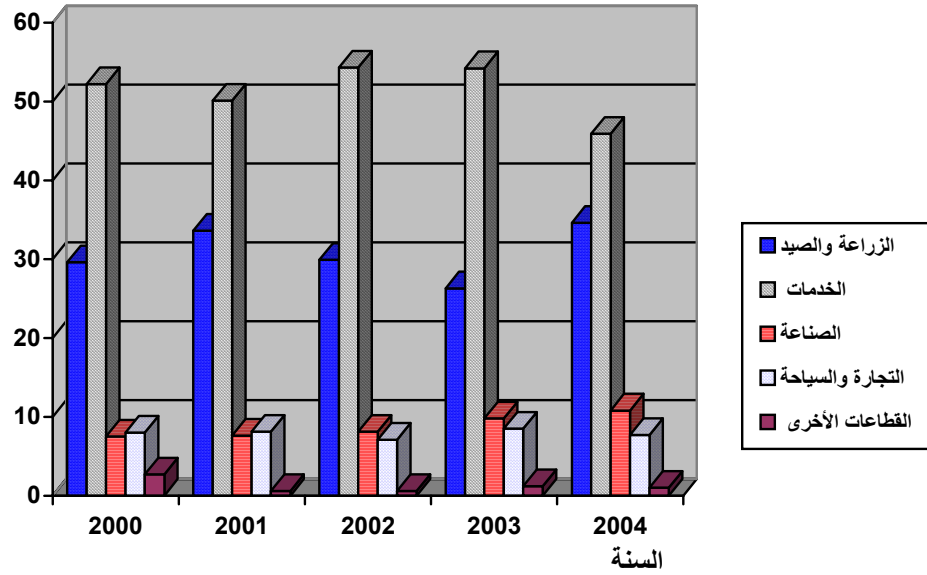
المصدر: كتاب فلسطين الإحصائي السنوي، أعداد مختلفة، الجهاز المركزي للإحصاء الفلسطيني.

شكل (1.1) : سمات القوى العاملة للمرأة (15 سنة فأكثر) في الأراضي الفلسطينية 2004-1996



وهناك عدة أسباب لتركز المرأة العاملة الفلسطينية في قطاعات اقتصادية محددة أهمها مستوى التطور الاقتصادي والبنية الاجتماعية الفلسطينية وكذلك التوزيع الجغرافي للمجتمع الفلسطيني بين الريف والمخيم والمدينة، ومنها أيضا الوعي المجتمعي والعادات الاجتماعية السائدة التي تعزز دائما من تقسيم العمل على أساس الجنس، ففي إطار هذا التقسيم نرى الميل الاجتماعي والثقافي السائد نحو وضع المرأة الفلسطينية وتركيزها في إطار الأعمال القريبة من وظيفتها الاجتماعية التقليدية التي تتمحور حول الأعمال المنزلية ودورها في الإنجاب وتنشئة الأطفال، لذا نجد أن حوالي نصف النساء العاملات يعملن في قطاع الخدمات ومنها مجال التعليم وأعمال السكرتارية ومجال الخدمات الصحية والخدمة الاجتماعية، كما أن 99% من النساء العاملات في القطاع الصناعي يعملن في الصناعات التحويلية وبشكل خاص في مصانع الخياطة والنسيج أي في المهن التقليدية القريبة من أدوارهن النمطية والتقليدية في إطار المنزل.

شكل (1.2): تطور توزيع المرأة العاملة في فلسطين حسب القطاع الاقتصادي



وعلى الرغم من التحولات الاقتصادية التي شهدتها فلسطين جراء سياسة الاحتلال الإسرائيلي الرامية إلى تهميش القطاع الزراعي الفلسطيني إلا أن القطاع الزراعي ظل المشغل الأساسي للأيدي العاملة النسائية حيث أنه يستوعب حوالي 30.9% من النساء العاملات في الضفة الغربية، و43.1% من النساء العاملات في قطاع غزة (عام 2003)، ويعود التفاوت في نسبة النساء المشتغلات في الزراعة بين الضفة الغربية وقطاع غزة رغم صغر مساحة الأراضي الزراعية في القطاع للطبيعة السكانية وعدم دخول المرأة في قطاع غزة مجالات العمل الأخرى مثل التجارة والأعمال الفندقية والصناعة والاتصالات كما هو الحال في الضفة الغربية، ويجدر بالذكر إلى أن نسبة النساء العاملات في الزراعة في فلسطين بوجه عام ارتفعت كثيراً بعد قيام السلطة الوطنية الفلسطينية إلى أن وصلت إلى النسب الحالية من إجمالي النساء العاملات، ولقد ظل القطاع الزراعي ثاني أكبر مشغل للنساء بعد قطاع الخدمات كما يتضح من شكل (1.2) أعلاه، هذا إذا ما استثنينا القوى العاملة النسائية في القطاع الزراعي غير الرسمي أو غير المدفوع الأجر.

وتشير المعطيات الإحصائية (شكل 1.2) إلى أن نسبة النساء الفلسطينيات العاملات في مجال الصناعة تتناقص تدريجياً إلى أن وصلت إلى نسبة 7.6% من إجمالي النساء العاملات في العام 2003، ويتركز عملها في الأنشطة الصناعية التحويلية حيث تعمل غالبية النساء في صناعة الملابس وصناعة النسيج، وبالتالي وفي ظل هذه الظروف تعمل غالبية النساء بدون أجر أو بأجور عينية، والقسم الآخر يعمل بأجر متدنٍ وشروط عمل تعجيزية، حيث يتم تجاهل الكثير من حقوق العاملات مثل إجازة الولادة، أو الإجازة الأسبوعية والسنوية، بالإضافة إلى وضع المرأة العاملة في مكانة دونية مقارنة مع الذكور في علاقات العمل.

ورغم ارتفاع نسبة النساء العاملات في مجال الزراعة وكبر نسبة المرأة الريفية العاملة في فلسطين إلا أن السلطة الوطنية الفلسطينية لم تولها العناية الكافية حتى الآن، ولم تتبلور سياسات فلسطينية رسمية لدعمها وتمكينها عبر برامج وخطط تنمية تستهدفها بشكل رئيس، وتسعى نحو تشجيعها على تطوير مشاريع زراعية وإنتاجية، أو من خلال إيجاد الحوافز الكافية لها للمساهمة في التنمية الاقتصادية في المجتمع الفلسطيني، وترك هذا المجال بشكل رئيس للقطاع الأهلي الفلسطيني الذي



يستهدف الريف الفلسطيني والمرأة الريفية على وجه الخصوص عبر برامج ومشاريع زراعية إنتاجية توفر القروض والمعونات الاقتصادية لها. إضافة إلى ذلك فإن غالبية العاملين في القطاع غير المنظم في الضفة الغربية وقطاع غزة هي من النساء ومن النساء الريفيات تحديداً، حيث يقمن بشتى الأعمال (تربية الأطفال، الغسل، الكنس، الطبخ، الحرث، الحصاد، تربية الحيوانات والطيور، قطف الخضار والفواكه والحبوب، التخزين، حلب الماعز والبقر، تصنيع اللبن والأجبان والحليب، والبذر، درس الحبوب، جمع الزيتون وتخليله، تعشيب الأرض، تخزين المواد الغذائية، رعي الحيوانات، التنظيف، الغزل، النسيج، الخياطة، نقل الماء، تسويق الفائض من الإنتاج...الخ).

ومن المعروف في المجتمع الفلسطيني أن الأسر التي ترأسها نساء أكثر فقراً من الأسر التي يرأسها ذكور، بالإضافة إلى ذلك فإن نحو 73% من الأسر الفقيرة التي ترأسها نساء تعاني من الفقر الشديد، أي أنها غير قادرة على تلبية الحد الأدنى من احتياجاتها الأساسية للمأكل والملبس والسكن مقارنة بنحو 63% من الأسر الفقيرة التي يرأسها رجال، وتجدر الإشارة إلى أن الأسر التي ترأسها نساء بلغت 9.5% من مجموع الأسر في الضفة الغربية وقطاع غزة، فحسب معطيات الجهاز المركزي للإحصاء وصل معدل الفقر بين الأسر التي ترأسها نساء إلى 36% بينما بلغ المعدل 22% بين الأسر التي يرأسها ذكور، ويعود تفاقم هذه الظاهرة إلى عوامل موضوعية مصادرها تاريخية ودينية واقتصادية وثقافية تحول دون المشاركة الواسعة للمرأة في العمل الرسمي المدر للدخل.

من هنا يتضح أنه لا يمكن فصل الواقع الاقتصادي للمرأة الفلسطينية أو واقع المؤسسات النسوية الاقتصادية عما يمر به الاقتصاد الفلسطيني برمته خاصة خلال التدهور الاقتصادي الحاد منذ اندلاع انتفاضة الأقصى في العام 2000، فالانخفاض في معدل الإنتاج المحلي بلغ حوالي 40% مع نهاية عام 2002 متجاوزاً بذلك أي مقياس لميزان الخسائر الاقتصادية، وزاد معدل البطالة حسب تقارير البنك الدولي من 10% من قوة العمل إلى حوالي 41% خلال عام 2002، وارتفع عدد الفقراء من السكان من 20% إلى أكثر من 50% من الأسر، وفي قطاع غزة بالتحديد وصلت البطالة إلى أكثر من 46% من قوة العمل الفلسطينية وازدادت نسبة الفقر إلى أكثر من 68% وانخفض الاستثمار الخاص والتجارة بشكل حاد بعد عام 2000.

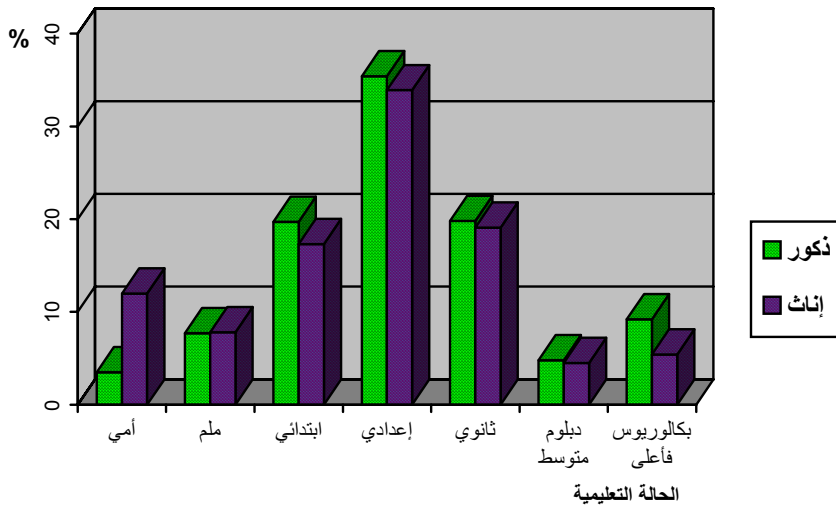
إن دراسة واقع المشاريع والمؤسسات النسوية التنموية في فلسطين لا بد وأن تأخذ بعين الاعتبار المستوى التعليمي للنساء الفلسطينيات، فتظهر نتائج الدراسات الإحصائية التي قام بها الجهاز المركزي للإحصاء الفلسطيني أن نسبة التحصيل العلمي لدى الإناث أقل منها عند الذكور، وهذا يظهر من ارتفاع معدلات التسرب من المدارس لدى الإناث عنه لدى الذكور، ويرجع هذا الارتفاع في معدلات تسرب الإناث إلى العادات السائدة في المجتمع الفلسطيني حيث أنه يعتبر مجتمعاً ذكورياً تسند فيه للمرأة أعباء كثيرة مثل العناية بالمنزل وتربية الأطفال الأمر الذي يستنزف منها أوقاتاً كبيرة تؤثر على أوقات الدراسة والتحصيل العلمي وفرص تحسين المستوى العلمي واستكمال الدراسة لدى الطالبات، ولقد أثرت تلك النسب على الحالة التعليمية للمرأة الفلسطينية حيث ارتفع معدل الأمية للمرأة الفلسطينية إلى 12.0% مقارنة ب 3.5% للرجل في سن 15 سنة فأكثر كما يتضح من جدول رقم (1.4) وشكل رقم (1.3) أدناه.

**جدول (1.4): التوزيع النسبي للسكان 15 سنة فأكثر حسب الحالة التعليمية والجنس عام 2004.**

المنطقة						الأراضي الفلسطينية			الحالة التعليمية
قطاع غزة			الضفة الغربية			مجموع	إناث	ذكور	
مجموع	إناث	ذكور	مجموع	إناث	ذكور				
7.6	11.3	3.9	7.8	12.4	3.2	7.7	12	3.5	أمي
6.8	5.9	7.7	8.2	8.8	7.7	7.7	7.8	7.7	ملم
16.5	15.5	17.5	19.5	18.2	20.9	18.5	17.3	19.7	ابتدائي
32.7	33.1	32.5	35.8	34.5	37	34.8	33.9	35.4	إعدادي
24.4	25	23.7	16.8	15.9	17.7	19.4	19.1	19.8	ثانوي
4.4	4.2	4.6	4.7	4.6	4.8	4.6	4.5	4.8	دبلوم متوسط
7.6	5	10.1	7.2	5.6	8.7	7.3	5.4	9.2	بكالوريوس فأعلى
100	100	100	100	100	100	100	100	100	المجموع

المصدر: الجهاز المركزي للإحصاء الفلسطيني : كتاب فلسطين الإحصائي السنوي.

**شكل (1.3): التوزيع النسبي للسكان الفلسطينيين 15 سنة فأكثر حسب الحالة التعليمية والجنس في عام 2004.**



## 2. أهداف الدراسة المسحية:

تهدف الدراسة المسحية الحالية إلى تكوين قاعدة معلومات شاملة عن المشروعات والبرامج الاقتصادية الخاصة بالمرأة الفلسطينية والتي يتم تنفيذها أو نفذت في فترة العشر سنوات الماضية 1995-2004. والهدف المباشرة من وراء ذلك هي :

- التعرف على البرامج التي تم تنفيذها وأهدافها ومدى نجاحها أو فشلها وعوامل النجاح والمعوقات.
- التعرف على البرامج التي قيد التنفيذ حالياً ومراحل تنفيذها وأهدافها وحجمها.
- تحديد المشاكل التي يمكن أن تواجه أي برامج مستقبلية تهدف لخدمة المرأة الفلسطينية.

- تحديد مجالات الخبرة في المشاريع النسوية النسوية الاقتصادية في فلسطين ومجالات تبادل الخبرة مع الدول العربية الأخرى الأعضاء في منظمة المرأة العربية.
- تحديد البرامج والمشاريع الاقتصادية النسوية التي يمكن لمنظمة المرأة العربية أن تتبناها أو ترعاها في فلسطين.

### 3. منهجية الدراسة:

بدعم من منظمة المرأة العربية وتبني إطارها المرجعي وأساليبها المقترحة والمتفق عليها في ورشة العمل التمهيدية لمشروع الدراسات المسحية التي انعقدت في القاهرة في 28-29 نوفمبر 2005 تم البدء في الدراسة المسحية الحالية وذلك بتجميع معلومات حول المؤسسات النسوية الاقتصادية العاملة في فلسطين تمهيداً لمسحها في جميع المحافظات الفلسطينية، وفي نفس الوقت تم توظيف وتدريب فريقاً من المساعدين لإنجاز المسح في فترة زمنية قصيرة، وقد بدأ المسح الميداني لهذه المؤسسات في الفترة منذ مطلع شهر يناير 2005 حتى منتصف مارس 2005 .

وفي هذا السياق تم تحديد مجال الدراسة بجميع المشروعات الاقتصادية النسوية التي تمت أو جاري العمل بها في نواحي البطالة وسوق العمل وإنتاجية المرأة وتوليد الدخل والمشروعات الصغيرة، حيث أخذت وحدة البحث على أنها المشروع وليس المؤسسة، أما مجتمع الدراسة فكان جميع المشاريع ذات التوجه العملي والتي تهدف إلى تمكين المرأة الفلسطينية ونفذت في الفترة منذ مطلع عام 1995 حتى نهاية عام 2004 سواء كانت هذه المشروعات من تنفيذ مؤسسات أهلية أو حكومية أو خاصة أو دولية أو أجنبية أو أي جهة أخرى وذلك في جميع المناطق الفلسطينية، ولقد تم استخدام الاستبيان المعد لهذا الغرض في مسح جميع المشاريع التي تقع ضمن هذا الإطار، ولقد تم تغذية جهاز الحاسوب أولاً بأول بمعلومات استمارات البحث المعدة لهذا الغرض وذلك باستخدام البرنامج الإحصائي SPSS، ومن تحليل بيانات الاستبيانات الخاصة بقطاع غزة تبين أن هناك 35 مؤسسة اقتصادية نسوية في جميع محافظات قطاع غزة قامت بتنفيذ 52 مشروعاً اقتصادياً تنطبق عليها الشروط السابقة، كما تبين أن هناك 70 مؤسسة اقتصادية نسوية في محافظات الضفة الغربية الفلسطينية قامت بتنفيذ 90 مشروعاً اقتصادياً تنطبق عليها نفس الشروط.

### 4. حدود الدراسة وأهم معوقات المسح :

كان من أهم معوقات هذه الدراسة المسحية هو عدم توفر معلومات جديدة عن موقع المؤسسات النسوية الفلسطينية التي تنفذ المشاريع الاقتصادية موضع البحث حيث وجد أن آخر تحديث لهذه البيانات كان في العام 2003 من خلال وزارة شئون المرأة ولم يكن دقيقاً، حيث وجد أن هناك تغيرات كبيرة في موقع هذه المؤسسات خاصة في الضفة الغربية وهذا يعود بشكل أساسي إلى الوضع السياسي الحالي وظروف الاحتلال الإسرائيلي هناك، كما وجد أن بعض المؤسسات المسجلة في وزارتي شئون المرأة والداخلية غير موجودة على أرض الواقع في نفس المواقع المسجلة بها، وهذا يعود لعدة أسباب أهمها الأوضاع الاقتصادية والسياسية الصعبة التي أدت بالكثير من القائمين على المؤسسات إلى تغيير موقع ومكان المؤسسة والانتقال إلى أماكن أخرى وكذلك ما نتج عن الاحتلال من إغلاق وتجريف والتي حالت دون إمكانية تواجد هذه المؤسسات في تلك الأماكن، بالإضافة إلى ذلك فهناك بعض الأسباب التي قد تكون إيجابية وهي أن نجاح وتوسع المؤسسة قد أدى إلى تطوير مكانتها وبالتالي الانتقال إلى مكان أكبر مساحة أو أفضل جغرافياً.

إن المحدد الأساسي لهذه الدراسة هو صعوبة الوصول إلى مؤسسات مدينة القدس نظراً للوضع السياسي الخاص لهذه المدينة ومنع الوصول إليها من قبل فلسطينيي الضفة الغربية وقطاع غزة، إلا أنه وبالرغم من ذلك كانت هناك بعض المؤسسات

النسوية الفلسطينية العاملة في مدن أخرى مثل رام الله وبيت لحم المجاورتين للقدس تقوم على خدمة المرأة المقدسية والمعلومات التي تم جمعها من خلال المؤسسات الحكومية وبعض المؤسسات الأهلية تشمل مشاريع نسوية اقتصادية تغطي مدينة القدس، وبالرغم من ذلك فإن عدم تغطية مشاريع هذه المدينة بشكل كامل يظل محدد لا بد أن يؤخذ في الاعتبار عند تفسير نتائج هذه الدراسة، بالإضافة إلى ذلك فقد وجد هناك تحفظ وعدم تجاوب من بعض القائمين على هذه المشاريع خاصة في بعض أسئلة الاستبيان مثل الإفصاح عن رأس مال المشروع، لذا فإنه لم تتوفر معلومات كاملة ودقيقة عن ميزانيات ورأس مال المشاريع.

وغني عن البيان أن فترة التغطية التي يشملها البحث (الأعوام 200-2005) كانت فترة استثنائية في فلسطين تميزت بحدوث انتفاضة الأقصى في يوليو عام 2000 واستمرت طيلة السنوات الخمس لما بعد نهاية 2004 بالإضافة إلى الاجتياح الإسرائيلي وإعادة الاحتلال لمعظم المحافظات الفلسطينية، وهذا الأمر لا بد أن يعكس نفسه على نتائج هذه الدراسة، إذ من المتوقع أن تكون هناك مؤسسات مشاريع نسوية اقتصادية لم تتمكن من الوصول إليها بسبب إغلاقها أو وقفها مؤقتاً أو عدم قدرة القائمين عليها من الوصول إليها.

## 5. تحليل الاستثمارات :

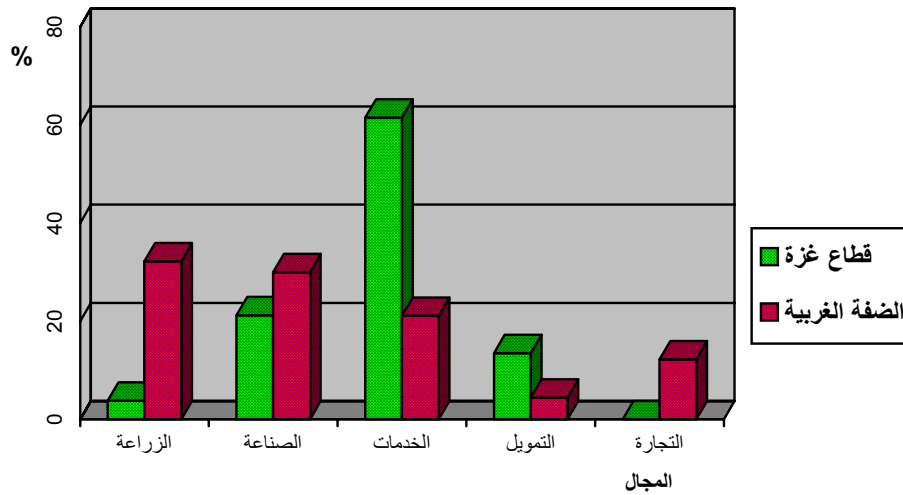
### 5.1. المجالات التي تقوم عليها المشاريع:

من خلال منهجية الدراسة الحالية المذكورة أعلاه أخذ في الاعتبار أن تغطي الدراسة المسحية الحالية جميع المجالات الاقتصادية والتي تشمل الخدمات والزراعة والصناعة والتجارة والتمويل، ولقد بينت نتائج الدراسة أن 35.9% من المشاريع تعمل في مجال الخدمات , و26.8% منها في مجال الصناعة, و21.8% في مجال الزراعة, بينما تبين أن 7.7% من المشاريع تعمل في مجال التجارة بالإضافة إلى 7.7% منها يعمل في مجال التمويل, وكما هو متوقع مما سبق فقد اتضح أن أكثر المجالات التي تعمل فيها المشاريع النسوية في محافظات قطاع غزة هي مجال الخدمات وذلك بنسبة 61.5% من إجمالي المشاريع في قطاع غزة، بينما أقلها انتشاراً هي المشاريع التي تعمل في مجال الزراعة (بنسبة 3.8%)، كما لم يكن هناك أي مشاريع في محافظات القطاع تعمل في مجال التجارة والسياحة وهذا ينسجم تماماً مع اهتمامات المرأة التقليدية في قطاع غزة كما تبينه نتائج الدراسات الإحصائية للجهاز المركزي للإحصاء الفلسطيني، بينما في الضفة الغربية وجد أن أكثر المجالات اهتماماً وانتشاراً بين المشاريع النسوية الفلسطينية هو مجال الزراعة (بنسبة 32.2%)، يليه في الانتشار قطاع الصناعة (بنسبة 30.0%) ثم قطاع الخدمات (بنسبة 21.1%) ثم قطاع التجارة والسياحة (بنسبة 12.2%) وأقلها انتشاراً هي المشاريع التي تعمل في مجال التمويل (بنسبة 4.4%)، وهذا ينسجم أيضاً مع الملاحظة السابقة، ويوضح جدول (5.1) وشكل (5.1) التالين توزيع المشاريع النسوية الاقتصادية في شطري فلسطين حسب المجال الاقتصادي الذي تعمل به.

**جدول (5.1): توزيع المشاريع النسوية الاقتصادية الفلسطينية حسب القطاع الاقتصادي للمشروع والإقليم.**

المجالات	قطاع غزة		الضفة الغربية		المجموع الكلي	
	عدد المشاريع	النسبة (%)	عدد المشاريع	النسبة (%)	عدد المشاريع	النسبة (%)
الزراعة	2	3.8	29	32.2	31	21.8
الصناعة	11	21.2	27	30.0	38	26.8
الخدمات	32	61.5	19	21.1	51	35.9
التمويل	7	13.5	4	4.4	11	7.7
التجارة	-	-	11	12.2	11	7.7
المجموع	52	100.0	90	100.0	142	100.0

شكل (5.1): توزيع المشاريع النسوية الاقتصادية في فلسطين حسب المجال.



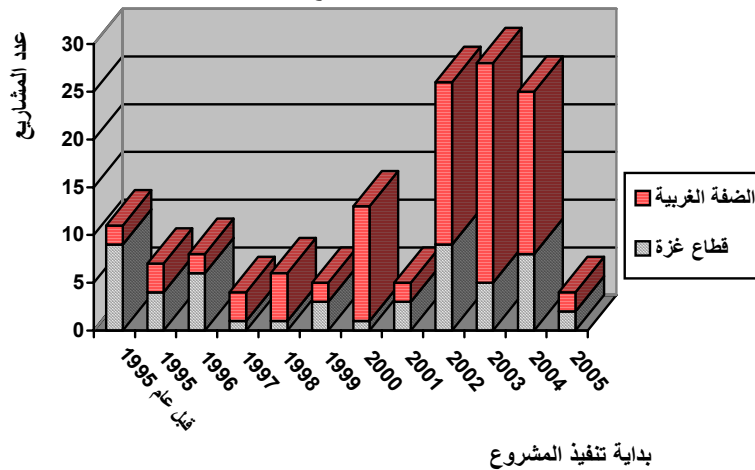
**5.2. مدة تنفيذ وطبيعة المشاريع النسوية الاقتصادية في فلسطين :**

لقد أظهرت نتائج الدراسة أن غالبية المشاريع النسوية الاقتصادية التي تنفذ حالياً في فلسطين أو تم تنفيذها في فترة التغطية (1995-2004) قد بدأ تنفيذها في الفترة الزمنية 2000-2005 أي خلال انتفاضة الأقصى الثانية، ربما يعود ذلك إلى حجم الدعم المالي الذي تزايد على المستوى الشعبي العربي للقضية الفلسطينية خلال هذه الفترة أو لأن هناك مشاريع قد تم البدء فيها والانتهاج منها قبل منذ مدة ولم تتوفر حالياً أي معلومات عنها، وجدول رقم (5.2) وشكل رقم (5.2) يوضحان توزيع هذه المشاريع حسب الإقليم وتاريخ بداية المشروع.

جدول (5.2) : توزيع المشاريع النسوية الاقتصادية الفلسطينية تبعاً لتاريخ بداية تنفيذ المشروع.

تاريخ بداية تنفيذ المشروع	قطاع غزة		الضفة الغربية		المجموع الكلي	
	عدد المشاريع	النسبة (%)	عدد المشاريع	النسبة (%)	عدد المشاريع	النسبة (%)
قبل عام 1995	9	17.31	2	2.22	11	7.75
1995	4	7.69	3	3.33	7	4.93
1996	6	11.54	2	2.22	8	5.63
1997	1	1.92	3	3.33	4	2.82
1998	1	1.92	5	5.56	6	4.23
1999	3	5.77	2	2.22	5	3.52
2000	1	1.92	12	13.33	13	9.15
2001	3	5.77	2	2.22	5	3.52
2002	9	17.31	17	18.89	26	18.31
2003	5	9.62	23	25.56	28	19.72
2004	8	15.38	17	18.89	25	17.61
2005	2	3.85	2	2.22	4	2.82
<b>المجموع</b>	<b>52</b>	<b>100.0</b>	<b>90</b>	<b>100.0</b>	<b>142</b>	<b>100.0</b>

شكل (5.2): توزيع المشاريع النسوية الاقتصادية تبعاً لتاريخ بداية تنفيذ المشروع.



ويتضح من هذا الجدول والشكل المرافق له أن هناك زيادة ملحوظة في أعداد المشاريع التي تم البدء في تنفيذها في السنوات الأخيرة خاصة بعد العام 2002 أي بعد الاجتياح الإسرائيلي وإعادة الاحتلال لبعض مناطق السلطة الفلسطينية خاصة تلك المناطق الأكثر تضرراً ومنها محافظات جنين ونابلس وطولكرم ورام الله وذلك نتيجة للتعاطف والدعم العربي والدولي لهذه المناطق.

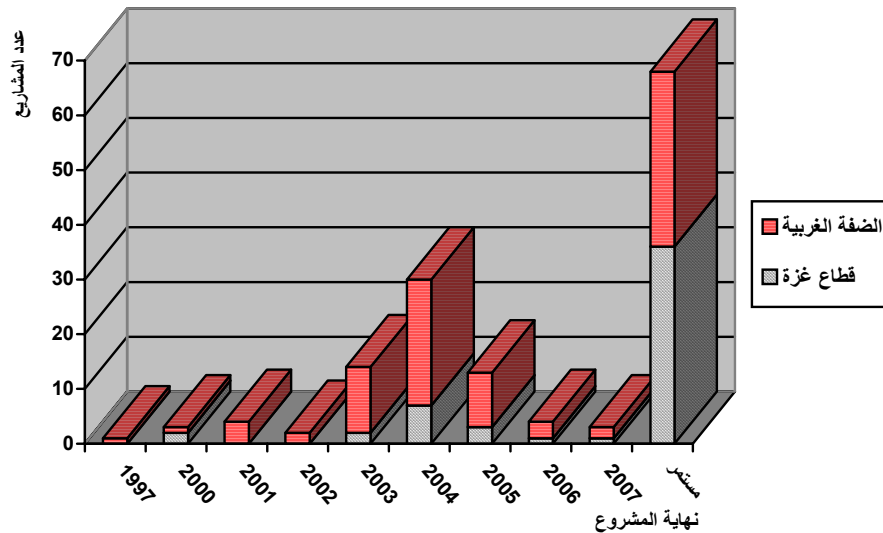
كذلك فقد اتضح من خلال تحليل نتائج الدراسة المسحية أن هناك 68 مشروعاً اقتصادياً في فلسطين لازالت قيد التنفيذ والعمل بشكل مستمر وذلك بنسبة 47.9% من إجمالي المشاريع منهم 36 مشروعاً في محافظات قطاع غزة و32 مشروعاً في محافظات الضفة الغربية، بينما وجد أن هناك مشاريع أخرى لا زالت قيد التنفيذ ولكن

ستنتهي في الفترة ما بين 2005-2007، وذلك كما يتضح من خلال جدول (5.3) وشكل (5.3) التاليين.

**جدول (5.3): توزيع المشاريع النسوية الاقتصادية الفلسطينية تاريخ نهاية تنفيذ المشروع.**

تاريخ نهاية تنفيذ المشروع	قطاع غزة		الضفة الغربية		المجموع الكلي	
	عدد المشاريع	النسبة (%)	عدد المشاريع	النسبة (%)	عدد المشاريع	النسبة (%)
1997	-	-	1	1.11	1	7.0
2000	2	3.85	1	1.11	3	2.11
2001	-	-	4	4.44	4	2.82
2002	-	-	2	2.22	2	1.41
2003	2	3.85	12	13.33	14	9.86
2004	7	13.46	23	25.56	30	21.13
2005	3	5.77	10	11.11	13	9.15
2006	1	1.92	3	3.33	4	2.82
2007	1	1.92	2	2.22	3	2.11
مستمر	36	69.23	32	35.5	68	47.89
<b>المجموع</b>	<b>52</b>	<b>100.0</b>	<b>90</b>	<b>100.0</b>	<b>142</b>	<b>100.0</b>

شكل (5.3): توزيع المشاريع النسوية الاقتصادية تبعاً لتاريخ نهاية المشروع.

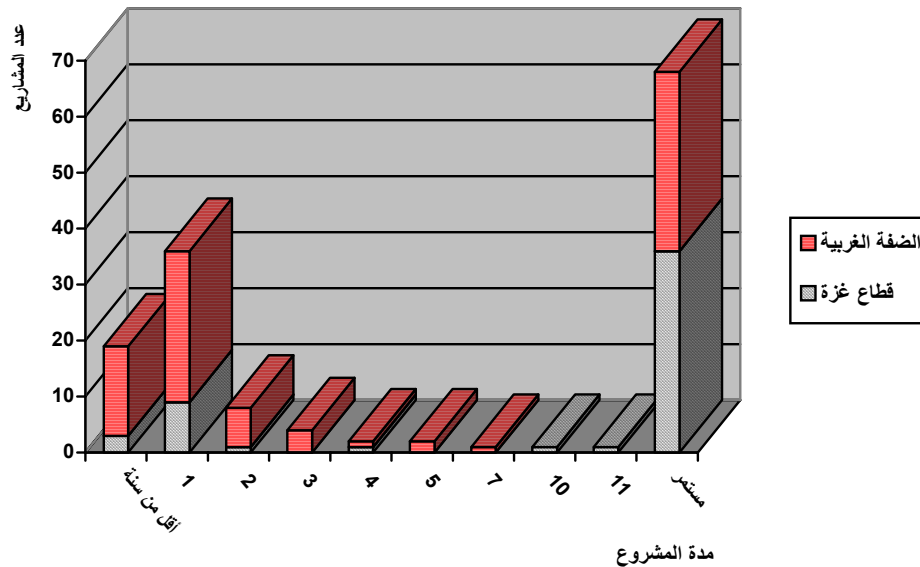


وأظهرت كذلك نتائج تحليل مدة المشروع في الدراسة أن 47.9% من المشاريع مازالت مستمرة حتى الآن، وأن 25.4% كانت مدتها سنة واحدة فقط، و13.4% كانت مدتها أقل من سنة، في حين وجد أن عدد ضئيل من المشاريع زادت مدتها عن سنتين باستثناء تلك المشاريع المستمرة، وقد لوحظ أن أغلب مشاريع النسوية الاقتصادية في قطاع غزة ذات طبيعة مستمرة (بنسبة 69.2%)، في حين بلغت نسبة المشاريع المستمرة في الضفة الغربية 35.6% فقط، ويتضح كما يتضح من خلال جدول رقم (5.4) وشكل رقم (5.4) التاليين.

جدول (5.4) : توزيع المشاريع النسوية الاقتصادية الفلسطينية حسب مدة المشروع بالسنوات الكاملة.

مدة المشروع بالسنوات الكاملة	قطاع غزة		الضفة الغربية		المجموع الكلي	
	عدد المشاريع	النسبة (%)	عدد المشاريع	النسبة (%)	عدد المشاريع	النسبة (%)
أقل من سنة	3	5.8	16	17.8	19	13.4
1	9	17.3	27	30.0	36	25.4
2	1	1.9	7	7.8	8	5.6
3	-	-	4	4.4	4	2.8
4	1	1.9	1	1.1	2	1.4
5	-	-	2	2.2	2	1.4
7	-	-	1	1.1	1	.7
10	1	1.9	-	-	1	.7
11	1	1.9	-	-	1	.7
مستمر	36	69.2	32	35.6	68	47.9
<b>المجموع</b>	<b>52</b>	<b>100.0</b>	<b>90</b>	<b>100.0</b>	<b>142</b>	<b>100.0</b>

شكل (5.4): توزيع المشاريع النسوية الاقتصادية تبعاً لمدة المشروع.



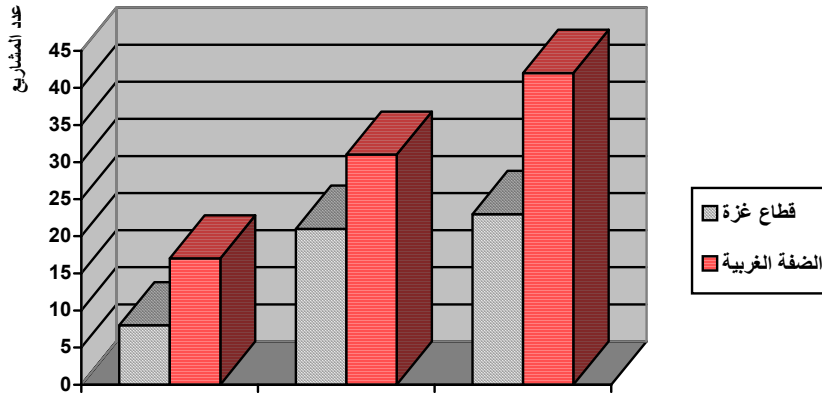
من جهة أخرى، فقد اتضح أن هناك بعض المشاريع التي تعتبر ذات صفة مستمرة هي ذات طبيعة دورية أي متكررة في فترة زمنية محددة بطريقة منتظمة بمعنى أن المشروع مستمر طالما استمر الدعم المالي له مستمر، وأن هناك بعض المشاريع ذات طبيعة متكررة ولكن ليست بطريقة منتظمة، وهذا يعني أن استمرارها يتوقف على شروط موضوعية من بينها نجاح المشروع في تحقيق أهدافه، ورغم ذلك فقد كان أحياناً هناك لبس في التفريق بين تعبير متكرر وتعبير دوري، لذا فلا بد من مراعاة ذلك في تفسير طبيعة المشاريع من خلال جدول (5.5) وشكل (5.5) التاليين.



**جدول (5.5) : توزيع المشاريع النسوية الاقتصادية الفلسطينية حسب طبيعة المشروع**

وصف طبيعة المشروع	قطاع غزة		الضفة الغربية		المجموع الكلي	
	عدد المشاريع	النسبة (%)	عدد المشاريع	النسبة (%)	عدد المشاريع	النسبة (%)
دوري	8	15.4	17	18.9	25	17.6
متكرر	21	40.4	31	34.4	52	36.6
مرة واحدة	23	44.2	42	46.7	65	45.8
المجموع	52	100.0	90	100.0	142	100.0

شكل (5.5): توزيع المشاريع النسوية الاقتصادية تبعاً لطبيعة المشروع.



طبيعة المشروع

**5.3. الجهات المنفذة للمشاريع وموقعها وتغطيتها الجغرافية:**

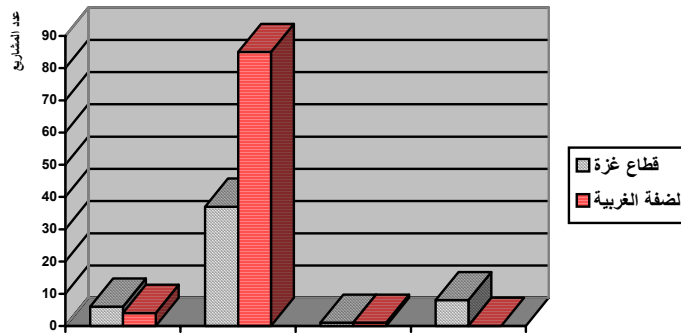
أظهرت الدراسة الحالية أن الغالبية العظمى من المشاريع النسوية الاقتصادية التي تم تنفيذها في فلسطين كانت من خلال مؤسسات وجمعيات أهلية وذلك بنسبة 85.9% من إجمالي المشاريع النسوية الاقتصادية الفلسطينية، بينما وجد أن هناك 7.0% منها فقط نفذت من خلال جهات حكومية، بالإضافة إلى 5.6% منها نفذتها جهات دولية، وما نسبته 1.4% منها نفذتها جهات إقليمية، وقد تبين أن المشاريع التي نفذتها الجهات الدولية تقع جميعها في محافظات قطاع غزة وذلك نظراً لأن أهمها هي وكالة غوث اللاجئين وبعض المؤسسات الدولية التي تم جمع المعلومات عنها من خلال مراكزها في قطاع غزة، ولقد كان هناك بعض المؤسسات التي نفذت عدة مشاريع على مستوى الوطن كان أبرزها "الجمعية الفلسطينية لصاحبة الأعمال\_أصالة" التي نفذت حوالي 12 مشروع في فلسطين من بينهم 11 مشروع في محافظات الضفة الغربية ومشروع واحد فقط في محافظات قطاع غزة، وهناك أيضاً "جمعية المرأة الفلسطينية للتوفير والتسليف" التي نفذت 11 مشروع، كذلك "جمعية تنمية المرأة الريفية" التي نفذت 9 مشاريع كانوا جميعاً في محافظات الضفة الغربية، وجدول رقم (5.6) وشكل رقم (5.6) التاليين يبيان توزيع المشاريع النسوية الاقتصادية في فلسطين حسب طبيعة الجهات المنفذة.

**جدول (5.6) : توزيع المشاريع النسوية الاقتصادية الفلسطينية حسب طبيعة الجهة المنفذة.**

طبيعة الجهة المنفذة	قطاع غزة		الضفة الغربية		المجموع الكلي	
	عدد المشاريع	النسبة (%)	عدد المشاريع	النسبة (%)	عدد المشاريع	النسبة (%)
حكومي	6	11.5	4	4.4	10	7.0
أهلي	37	71.2	85	94.4	122	85.9
إقليمي	1	1.9	1	1.1	2	1.4
دولي	8	15.4	-	-	8	5.6
المجموع	52	100.0	90	100.0	142	100.0

لقد تبين من نتائج الدراسة أن 48.1% من المشاريع التي تقع في مؤسسات قطاع غزة تشمل تغطية كل منها جميع محافظات القطاع، كما أن 13.5% منها تشمل تغطية كل منها جميع المحافظات الفلسطينية وليس محافظات قطاع غزة فقط، وهذه تضم جميع المشاريع الحكومية وبعض المشاريع التي تنفذها بعض المؤسسات الدولية والغير حكومية الكبرى مثل وكالة إغاثة وتشغيل اللاجئين والإغاثة الزراعية وخلافه وذلك بتمويل دولي، أما بالنسبة لمشاريع محافظات الضفة الغربية فتغطيتها الجغرافية تشمل جميع من مدن وقرى ومخيمات محافظات الضفة الغربية ولكن على مستوى محدود، ويتضح هذا من خلال جدول (5.7) التالي.

شكل (5.6): توزيع المشاريع النسوية الاقتصادية تبعاً لطبيعة الجهات المنفذة.



طبيعة المشروع

**جدول (5.7): توزيع المشاريع النسوية الاقتصادية الفلسطينية حسب التغطية الجغرافية للمشاريع.**

النسبة (%)	عدد المشاريع	التغطية الجغرافية للمشروع	الإقليم
48.1	25	جميع محافظات قطاع غزة	محافظات قطاع غزة
11.5	6	محافظة الشمال	
11.5	6	محافظة الوسطى	
3.8	2	محافظة غزة	
7.7	4	محافظة خان يونس	
3.8	2	محافظة رفح	
13.5	7	جميع محافظات غزة والضفة	
100.0	52		<b>المجموع</b>
3.3	3	محافظة الخليل	محافظات الضفة الغربية
6.7	6	محافظة بيت لحم	
38.9	35	محافظة جنين	
13.3	12	محافظة رام الله	
7.8	7	محافظة طولكرم	
18.9	17	محافظة قلقيلية	
11.1	10	محافظة نابلس	
100.0	90		<b>المجموع</b>

**5.4. الجهات الممولة للمشاريع النسوية الاقتصادية في فلسطين وطبيعتها:**

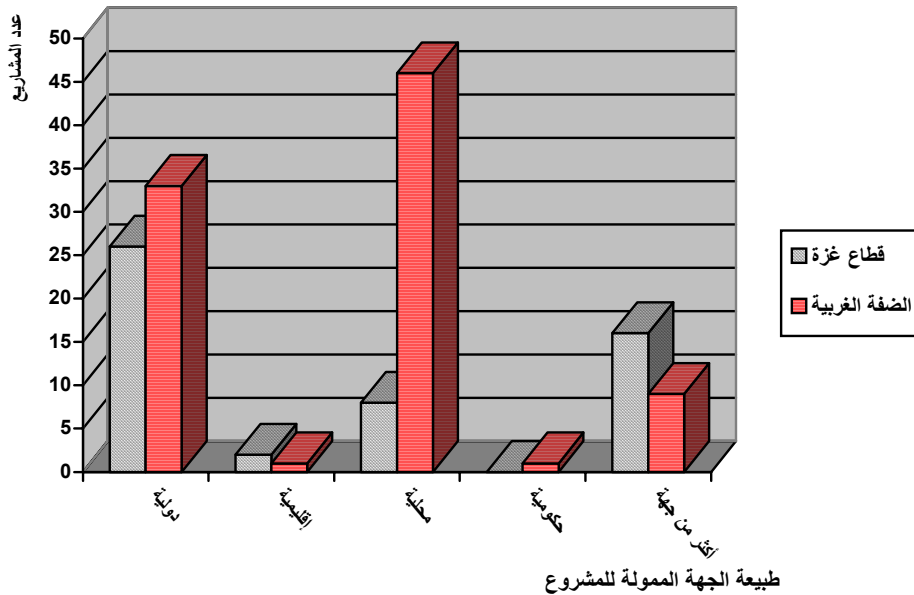
من نتائج الدراسة المسحية الحالية يتضح أن نصف المشاريع النسوية الاقتصادية (بنسبة 50%) في محافظات قطاع غزة ممولة من جهات دولية، بينما هناك 30.8% منها اعتمدت في تمويلها على أكثر من جهة واحدة، وهناك 15.4% من هذه المشاريع مولت من جهات محلية، ونسبة 3.8% فقط تم تمويلها من جهات إقليمية، في حين لم توجد أي مشاريع ممولة من جهات حكومية في محافظات قطاع غزة، وعلى الرغم من أن هناك عدة مشاريع قامت بتنفيذها مؤسسات حكومية في قطاع غزة، وعلى الرغم من أن هذه النتيجة تدل على أن المشاريع الحكومية تم تنفيذها بتمويل دولي، أما بالنسبة لمحافظات الضفة الغربية فقد وجد أن ما يزيد قليلاً عن نصف المشاريع (بنسبة 51.1%) ممولة من جهات محلية، وأن هناك ما نسبته 36.7% اعتمدت في تمويلها على جهات دولية، بينما وجدت نسبة 10.0% من المشاريع ما تم تمويله من أكثر من جهة، بالإضافة إلى 1.1% من هذه المشاريع فقط مولت من جهات حكومية، وكذلك نسبة مناظرة (1.1%) اعتمدت في تمويلها على جهات إقليمية، ويوضح جدول (12) وشكل (10) التاليين تفاصيل توزيع المشاريع النسوية الاقتصادية في فلسطين حسب طبيعة الجهات الممولة.

جدول (5.8): توزيع المشاريع النسوية الاقتصادية الفلسطينية حسب طبيعة الجهات الممولة.

طبيعة الجهات الممولة	قطاع غزة		الضفة الغربية		المجموع الكلي	
	عدد المشاريع	النسبة (%)	عدد المشاريع	النسبة (%)	عدد المشاريع	النسبة (%)
دولية	26	50.0	33	36.7	59	41.5
إقليمية	2	3.8	1	1.1	3	2.1
محلية	8	15.4	46	51.1	54	38.0
حكومية	-	-	1	1.1	1	.7
أكثر من جهة	16	30.8	9	10.0	25	17.6
<b>المجموع</b>	<b>52</b>	<b>100.0</b>	<b>90</b>	<b>100.0</b>	<b>142</b>	<b>100.0</b>

يتضح من معطيات هذه الدراسة أن هناك 27 مشروعاً تم تمويلها بالكامل تمويلًا ذاتياً وذلك من ميزانيات جمعيات أهلية، وهذه في الغالب تتبنى مشاريع إنتاجية أو دورات تدريبية لقاء رسوم تغطي تكاليفها، وهناك أيضاً 20 مشروعاً مولت بتمويل مشترك بين جمعيات أهلية ودولية، كما أن هناك 10 مشاريع تم تمويلها دولياً ولكن من خلال شركات خاصة بالإضافة إلى 7 مشاريع مولت أيضاً دولياً من حكومات أجنبية، وهناك 9 مشاريع تم تمويلها محلياً من جمعيات أهلية بالإضافة إلى 3 مشاريع تمويلها محلياً من الحكومة، ووجد هناك 3 مشاريع حكومية مولت ذاتياً، ومشروعات مولت من جمعيات أهلية إقليمية ومشروع واحد تم تمويله من القطاع الخاص المحلي وآخر من القطاع الخاص الإقليمي، في حين لم يكن هناك أي مشروع ممول من جهات حكومية إقليمية.

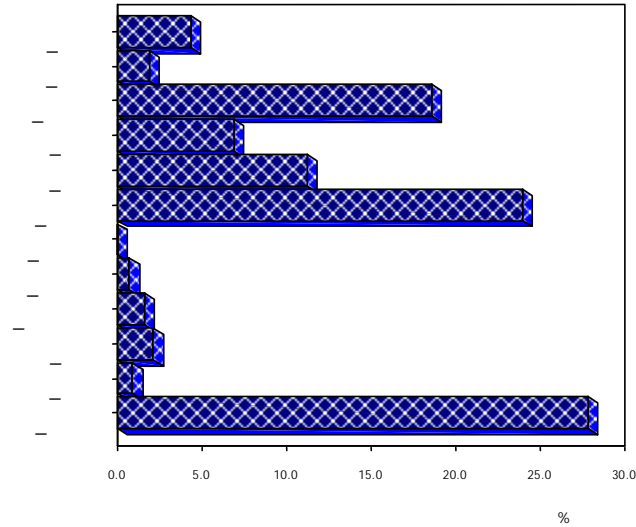
شكل (5.8): توزيع المشاريع النسوية الاقتصادية تبعاً لطبيعة الجهات الممولة.



ورغم عدم توفر معلومات كافية عن حجم التمويل لكل مشروع بشكل مطلق لكي تتمكن من حساب إجمالي ومتوسط التمويل من كل جهة وللمشروع الواحد أو الفئات

المختلفة من المشاريع إلا أنه يمكننا تقدير متوسط نسب التمويل من كل من المصادر المختلفة للتمويل بشكل تقريبي كما هو موضح في شكل (5.9) أدناه، ولكن يجب ملاحظة أن هذه المتوسطات تقريبية ولا بد من التعامل معها بحذر نظراً لأنها تكون دقيقة فقط لو كانت هذه المشاريع متساوية في ميزانيتها أو على الأقل على افتراض أن كل من المصادر المختلفة قامت بتمويل مشروعات صغيرة وكبيرة بشكل عشوائي أو منتظم، لذا، فإننا نكتفي بعرض شكل (5.9) دون عرض الأرقام لإعطاء مؤشرات فقط.

: 5.9



## 6. نتائج المسح :

### 6.1. الأهداف الرئيسية والفرعية والغئات المستهدفة للمشاريع:

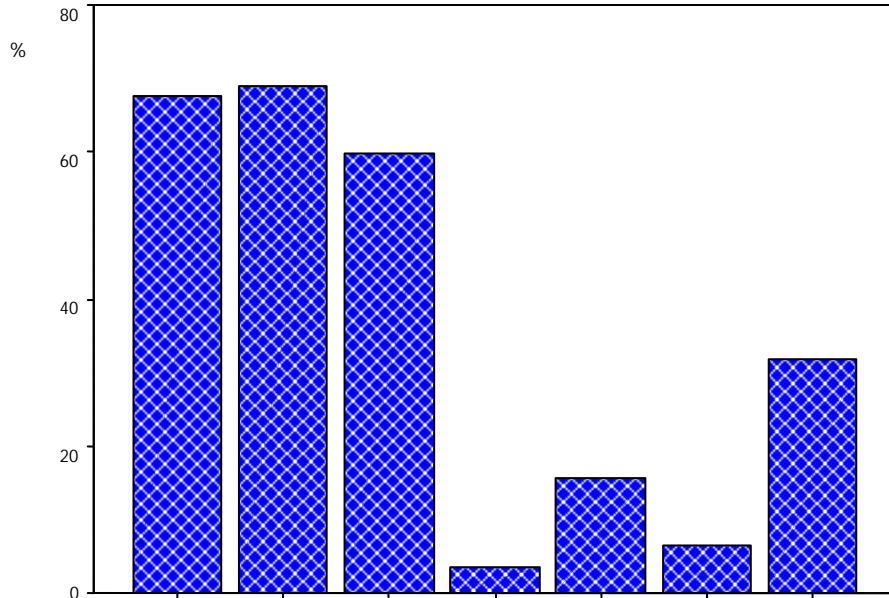
بدراسة الأهداف الرئيسية للمشاريع النسوية الاقتصادية في فلسطين يتضح أن غالبية هذه المشاريع (بنسبة 69.0%) عبرت على أن من واحداً من أهم الأهداف التي قامت من أجلها هو تمكين النساء من العمل وكسب المال وخلق فرص عمل لهن، يلي هذا الهدف في الأهمية - حيث عبرت أيضاً معظم المشاريع (بنسبة 67.6%) - عن أن من بين أهدافها تحسين الوضع الاقتصادي للأسرة والمرأة، وكان من بين أهداف 59.9% من المشاريع هدف تطوير قدرات المرأة وتعزيز مكانتها، وكان من بين الأهداف الرئيسية الأخرى التي تكررت ولكن بنسب ضئيلة تعزيز المشاريع المولدة للدخل وتقديم قروض ودعم لأصحاب المشاريع الصغيرة وتفعيل دور الشباب ودمجهم في المجتمع بالإضافة إلى أهداف أخرى مختلفة ومتنوعة، وقد تبين أن الهدف الرئيسي لمحافظة غزة والأكثر تحقّقاً هو تحسين الوضع الاقتصادي للأسرة والمرأة، بينما كان الهدف الأكثر تحقّقاً في محافظات الضفة الغربية هو تمكين النساء من العمل وكسب المال وخلق فرص عمل لهن ، ويتضح هذا من خلال جدول (6.1) وشكل (6.1) التاليين.

**جدول (6.1): توزيع المشاريع النسوية الاقتصادية الفلسطينية حسب أهدافها الرئيسية**

النسبة %	عدد المشاريع	الأهداف الرئيسية
67.6	96	تحسين الوضع الاقتصادي للأسرة والمرأة
69.0	98	تمكين النساء من العمل وكسب المال وخلق فرص عمل لهن
59.9	85	تطوير قدرات المرأة وتعزيز مكانتها
3.5	5	تفعيل دور الشباب ودمجهم في المجتمع
15.5	22	تعزيز المشاريع المولدة للدخل
6.3	9	تقديم قروض ودعم لأصحاب المشاريع الصغيرة
31.7	45	أهداف أخرى مختلفة

أما بالنسبة للأهداف الفرعية للمشاريع فكان أهمها تحسين المستوى الاقتصادي للمرأة الأسرة وخلق فرص عمل لها حيث وجد أن 62.0% من المشاريع عبرت عنه، يليه في الأهمية ونسبة 52.8% هدف العمل على رفع مكانة المرأة وتدريبها وتأهيلها والرقى بها وتوعيتها، وذلك بالإضافة إلى بعض الأهداف بنسب ضئيلة منها إقامة مشاريع تنمية وتطوير قدرات المؤسسات المجتمعية المحلية وأهداف أخرى متنوعة، وقد تبين أن الهدف الرئيسي لمحافظة غزة هو العمل على رفع مكانة المرأة وتدريبها وتأهيلها والرقى بها وتوعيتها، بينما كان الهدف الأكثر شيوعاً في محافظات الضفة الغربية هو تحسين المستوى الاقتصادي للمرأة والأسرة وخلق فرص عمل لها، ويتضح هذا من خلال جدول (6.2) وشكل (6.2) التاليين.

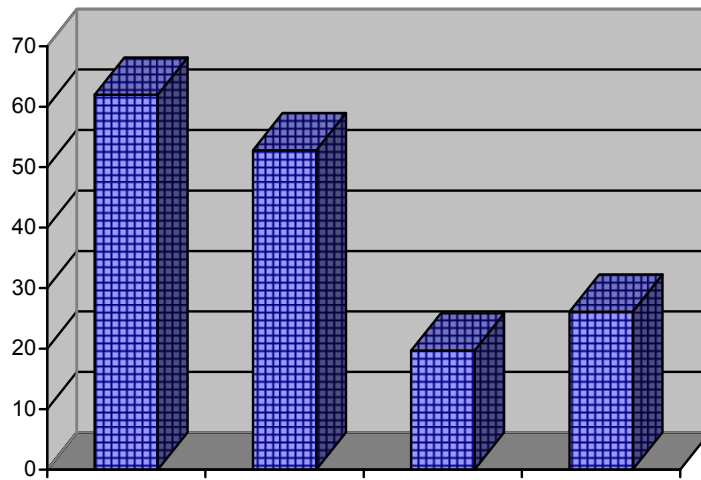
(6.1):



**جدول (6.2): توزيع المشاريع النسوية الاقتصادية الفلسطينية حسب أهدافها الفرعية.**

النسبة %	عدد المشاريع	الأهداف الفرعية
62.0	88	تحسين المستوى الاقتصادي للمرأة الأسرة وخلق فرص عمل
52.8	75	العمل على رفع مكانة المرأة وتدريبها وتأهيلها والرقى بها وتنوعيتها
19.7	28	إقامة مشاريع تنموية وتطوير قدرات المؤسسات المجتمعية المحلية
26.1	37	أهداف أخرى مختلفة

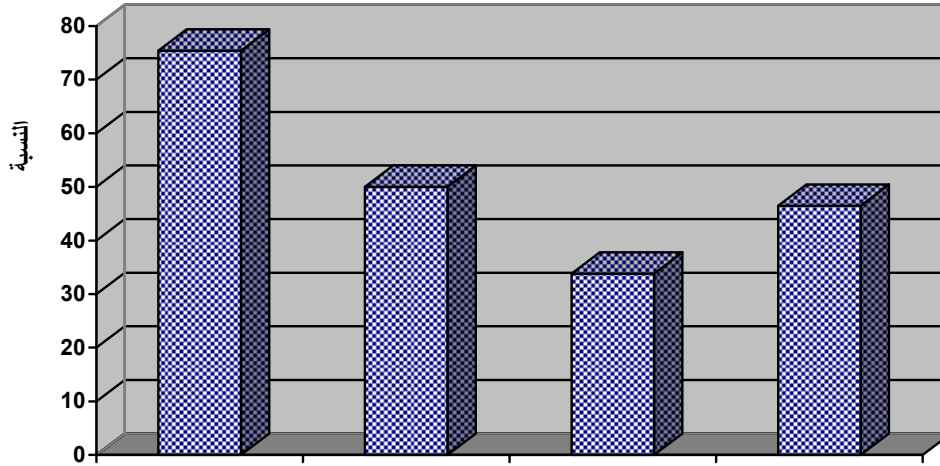
شكل (6.2): توزيع المشاريع النسوية الاقتصادية حسب أهدافها الفرعية



ويتضح من نتائج هذه الدراسة المسحقة أن أهم الفئات المستهدفة جغرافياً في فلسطين سواء في محافظات قطاع غزة أو محافظات الضفة الغربية هي المقيمتات في المناطق الريفية وبنسبة 75.4%، ومن ثم مناطق الحضر وذلك بنسبة 50%، يليها مناطق بكاملها دون تمييز بنسبة 46.5% ثم البادية بنسبة 33.8%، وهذا ما يوضحه شكل (6.3).

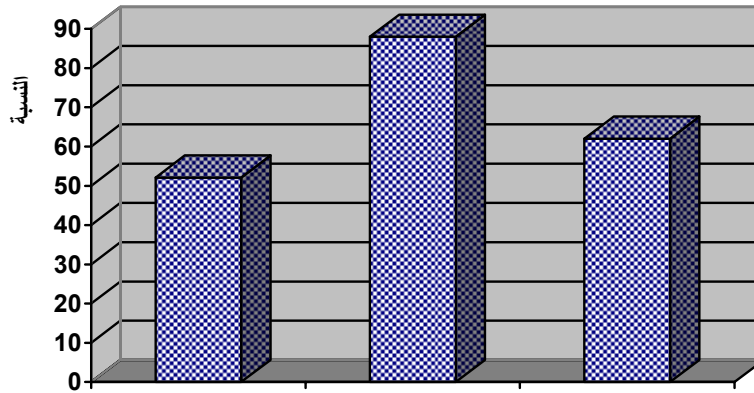
كما يتضح من النتائج أن أهم الفئات المستهدفة من الناحية التعليمية في فلسطين هي الحاصلات على شهادة الثانوية أو أقل بنسبة 88%، تليها في الأهمية السيدات الملمات أو الأميات بنسبة 62%، وأخيراً الجامعيات بنسبة 52.1%، وهذا ما يوضحه شكل (6.4).

شكل (6.3): توزيع المشاريع النسوية الاقتصادية حسب الفئات المستهدفة جغرافياً



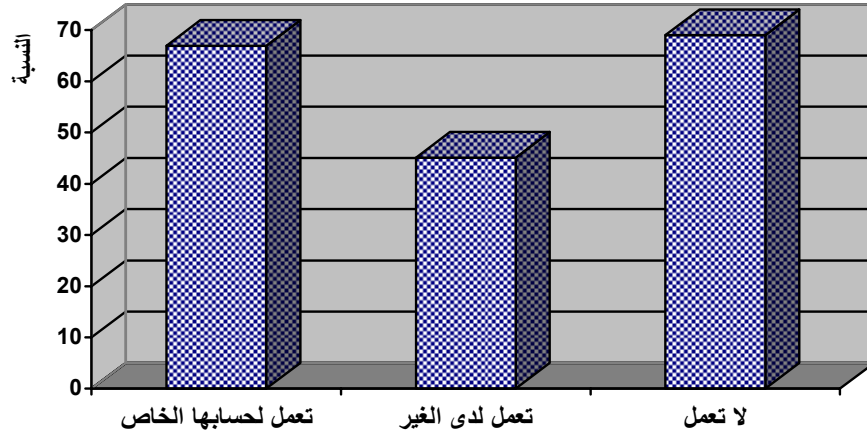
ويتضح أيضاً من النتائج أن أهم الفئات المستهدفة من حيث الحالة الوظيفية في فلسطين هي السيدات اللواتي لا تعمل بنسبة 69%، تليها السيدات اللواتي تعمل لحسابها الخاص بنسبة 66.9%، ثم اللواتي يعملن لدى الغير بنسبة 45.1%، وهذا ما يوضحه شكل (6.5)، وقد لوحظ تبايناً جوهرياً بين نسب المشاريع ذات الفئات الأكثر استهدافاً من حيث الحالة الوظيفية في محافظات قطاع غزة وفي محافظات الضفة الغربية حيث كانت الفئة الأكثر استهدافاً في محافظات قطاع غزة هي النساء اللواتي لا تعمل بنسبة 96.2%، بينما كانت الفئة الأكثر استهدافاً من هذه الناحية في محافظات الضفة الغربية هي النساء اللواتي تعمل لحسابها الخاص بنسبة 62.2%.

شكل (6.4): توزيع المشاريع النسوية الاقتصادية حسب الفئات المستهدفة من الناحية التعليمية



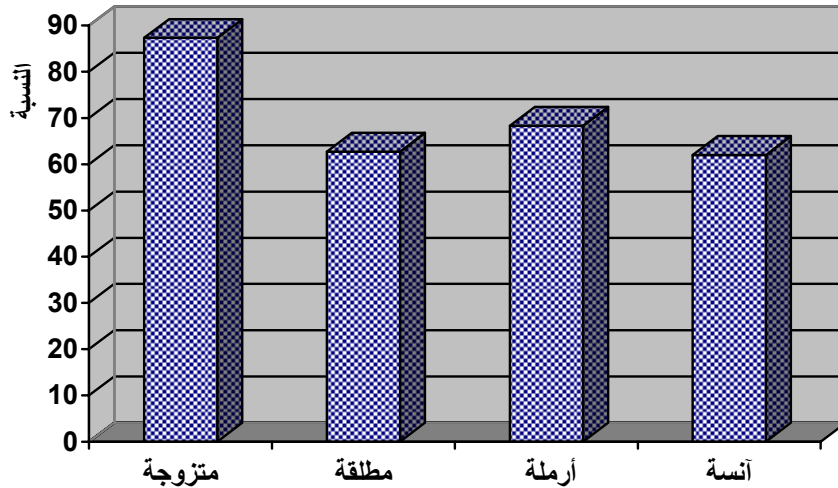


شكل (6.5): توزيع المشاريع النسوية الاقتصادية حسب الفئات المستهدفة من الناحية العملية



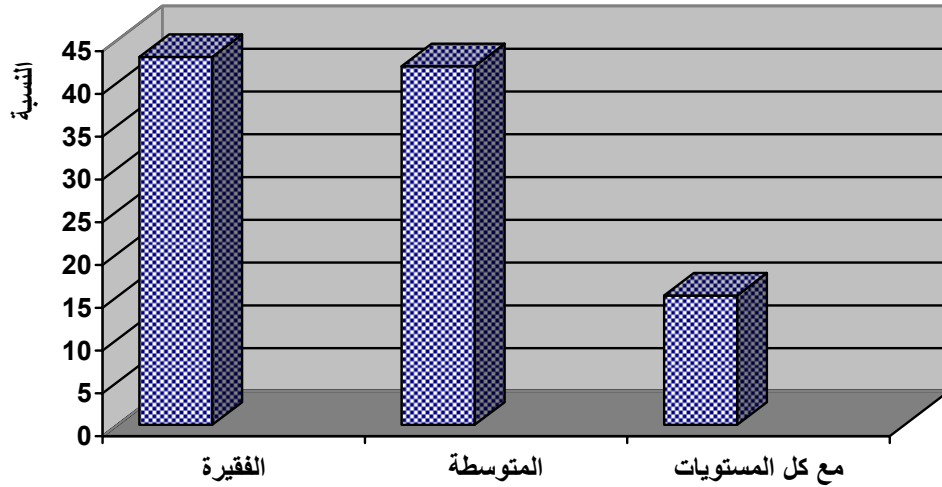
كما تبين النتائج أن أكثر الفئات استهدافاً من حيث الحالة الاجتماعية كانت السيدات المتزوجات (بنسبة 87.3%)، تليها السيدات الأرامل (بنسبة 68.3%)، ويليهما النساء المطلقات (بنسبة 62.7%) ثم الأنساء الغير متزوجات (بنسبة 62.0%)، وشكل (6.6) يوضح هذا التوزيع، وقد وجد أن التركيز في الفئات المستهدفة من حيث الحالة الاجتماعية في محافظات الضفة الغربية على النساء المتزوجات (بنسبة 90%)، بينما في محافظات قطاع غزة فقد كانت جميع الفئات مستهدفة بشكل شبه متساوي.

شكل (6.6): توزيع المشاريع النسوية الاقتصادية حسب الفئات المستهدفة من الناحية الاجتماعية



كما يتضح من خلال النتائج أن أكثر الفئات استهدافاً من حيث الحالة الاقتصادية هي للسيدات الفقيرات (بنسبة 43.0%)، ومن ثم السيدات ذوات الحالة المتوسطة (بنسبة 41.9%)، ويليهما جميع مستويات الحالة الاقتصادية (بنسبة 15.1%)، وهذا يتضح من خلال شكل (6.7)، وقد لوحظ أن أغلب الفئات المستهدفة من حيث الحالة الاجتماعية في محافظات الضفة الغربية هي فئة النساء ذوات الحالة الاقتصادية المتوسطة بينما في محافظات قطاع غزة كانت للنساء الفقيرات .

شكل (6.7): توزيع المشاريع النسوية الاقتصادية حسب الفئات المستهدفة مادياً.



وبالنسبة لأعداد المستهدفين في المشاريع النسوية الاقتصادية في فلسطين فقد أظهرت نتائج الدراسة أن متوسط عدد المستهدفين من المشاريع في محافظات قطاع غزة هو 496.0 شخص للمشروع وأن القيمة القصوى لعدد المستهدفين في المشروع هي 5000 شخص، أما في محافظات الضفة الغربية فبلغ متوسط عدد المستهدفين من المشاريع قدره 288.1 شخص وبقيمة قصوى لعدد المستهدفين قدرها 10000 شخص، في حين وجد أن متوسط العدد الفعلي للمستفيدين في محافظات قطاع غزة هو 718.4 شخص وبقيمة قصوى 6000 شخص بينما كان متوسط العدد الفعلي للمستفيدين في محافظات الضفة الغربية هو 245.1 شخص وبقيمة قصوى 4000 شخص للمشروع.

الملاحظة الأولى على المتوسطات السابقة هو أن متوسط عدد المستفيدات أكبر من متوسط عدد المستهدفات في المشروع الواحد في جميع المحافظات، وهذا انعكس من كون هذه الملاحظة تنطبق على محافظات قطاع غزة فقط، والملاحظة الثانية هي أن إجمالي عدد المستفيدين الفعلي أكبر من إجمالي عدد المستهدفين وذلك يعود أيضاً إلى أن إجمالي عدد المستفيدين الفعلي أكبر من إجمالي عدد المستهدفين في محافظات قطاع غزة والملاحظة الثالثة هي أن القيمة القصوى لعدد المستفيدين الفعلي أكبر من القيمة القصوى لعدد المستهدفين في محافظات قطاع غزة، يتضح من تفسير تلك الملاحظات أن هناك إقبالاً شديداً على هذه خدمات المشاريع النسوية الاقتصادية في فلسطين وحاجة شديدة لمثل هذه المشاريع لتغطي الطلب الفعلي على الخدمات المقدمة من هذه المشاريع من السيدات وخاصة في محافظات قطاع غزة، وجدول (6.3) يوضح متوسط وإجمالي أعداد المستهدفين والمستفيدين الفعليين من المشاريع النسوية الاقتصادية في فلسطين حسب الإقليم.

**جدول (6.3): متوسط وإجمالي عدد المستهدفين والمستفيدين الفعليين في فلسطين حسب الإقليم.**

الإجمالي	المتوسط	القيمة القصوى	عدد المشاريع	الإقليم	
25792	496.0	5000	52	محافظة قطاع غزة	عدد المستهدفين
25921	288.1	10000	90	الضفة الغربية	
51713	364.2	10000	142	جميع محافظات فلسطين	
37360	718.5	6000	52	محافظة قطاع غزة	عدد المستفيدين الفعليين
22066	245.1	4000	90	الضفة الغربية	
59426	418.5	6000	142	جميع محافظات فلسطين	

**6.2. الأنشطة والإنجازات الفعلية للمشاريع :**

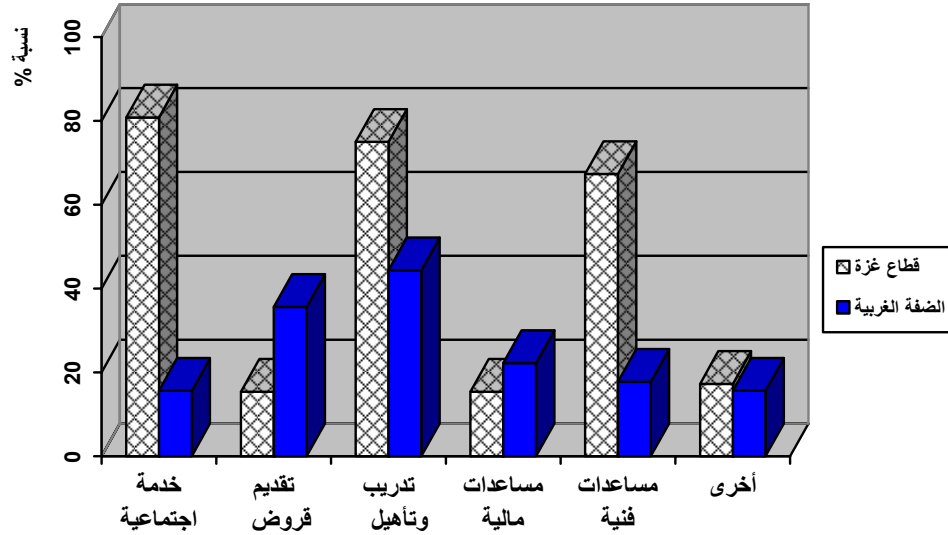
من المفيد تقسيم المشاريع النسوية الاقتصادية في فلسطين حسب الأنشطة التي تمارسها، وغني عن البيان أن معظم المشاريع تمارس أكثر من نشاط واحد، لذا فإن التقسيم سيكون حسب عدد المشاريع التي تمارس كل من هذه الأنشطة سواء كان هذا النشاط هو النشاط الوحيد أو مشترك أو كان النشاط الأساسي أو الثانوي، وبهذا، فقد تبين أن غالبية المشاريع النسوية الاقتصادية في فلسطين (55.6%) تقوم بنشاط التدريب والتأهيل للمرأة الفلسطينية، وتقوم 39.4% من هذه المشاريع على تقديم خدمة اجتماعية لها، بينما تقدم 35.9% من المشاريع مساعدات فنية للمرأة، وهناك 28.2% منها تقدم قروض، ونسبة 19.7% من المشاريع تقدم مساعدات مالية على شكل هبات، بينما تقوم 16.2% من المشاريع بتقديم نشاطات أخرى مختلفة.

ويتضح من المعطيات الحالية أن أغلب المشاريع النسوية الاقتصادية في قطاع غزة (80.8%) تقوم بتقديم خدمات اجتماعية، بينما يتبين أن مشاريع محافظات الضفة الغربية تميل أكثر إلى التخصص والتنوع في هذه الأنشطة، وأن أكثر الأنشطة شيوعاً بين مشاريع الضفة الغربية هو التدريب والتأهيل وذلك بنسبة 44.4% من المشاريع، وذلك كما يتضح من جدول (6.4) وشكل (6.8) التاليين.

**جدول (6.4): توزيع المشاريع النسوية الاقتصادية الفلسطينية حسب أنشطة المشاريع**

النشاط	محافظة قطاع غزة		محافظة الضفة الغربية		الإجمالي	
	عدد المشاريع	النسبة (%)	عدد المشاريع	النسبة (%)	عدد المشاريع	النسبة (%)
خدمة اجتماعية	42	80.8	14	15.6	56	39.4
تقديم قروض	8	15.4	32	35.6	40	28.2
تدريب وتأهيل	39	75.0	40	44.4	79	55.6
مساعدات مالية	8	15.4	20	22.2	28	19.7
مساعدات فنية	35	67.3	16	17.8	51	35.9
نشاطات مختلفة أخرى	9	17.3	14	15.6	23	16.2

شكل (6.8): توزيع المشاريع النسوية الاقتصادية حسب الأنشطة التي تمارسها

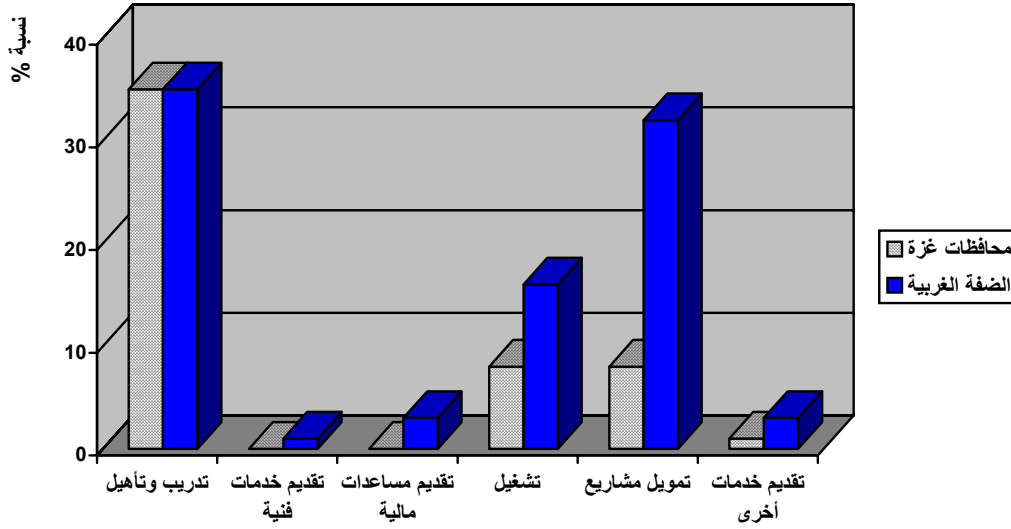


أما بالنسبة للإنجازات الفعلية لهذه المشاريع فقد تركزت حول التدريب والتأهيل وتمويل بعض المشاريع، فيتضح أن 49.3% من المشاريع تعتبر أن إنجازاتها الفعلية كانت عبارة عن تدريب وتأهيل، وكانت 28.2% تعتبر أن إنجازاتها الفعلية عبارة عن تمويل بعض المشاريع، بينما نسبة 16.9% من إجمالي المشاريع تعتبر أن تشغيل النساء هو من بين إنجازاتها الفعلية، بينما كانت أقل الإنجازات المحققة فعلياً هي تقديم مساعدات مالية وتقديم مساعدات فنية ونسبة 2.1% و 0.7% فقط على التوالي، وهذا التوزيع لم يختلف كثيراً بين شطري الوطن وذلك كما يتضح من خلال جدول (6.5) وشكل (6.9) التاليين، من هنا يتضح أن التدريب والتأهيل والتشغيل وتمويل المشاريع بالنسبة للمؤسسات النسوية تعتبر من الأنشطة الهامة التي يمكن تحقيقها وتعود بالفائدة الملموسة على المرأة الفلسطينية.

جدول (6.5): توزيع المشاريع النسوية الاقتصادية الفلسطينية حسب الإنجازات الفعلية للمشروع

الإجمالي		محافظة الضفة الغربية		محافظة قطاع غزة		الإنجازات الفعلية للمشروع
النسبة (%)	عدد المشاريع	النسبة (%)	عدد المشاريع	النسبة (%)	عدد المشاريع	
49.3	70	38.9	35	67.3	35	تدريب وتأهيل
0.7	1	1.1	1	0	0	تقديم خدمات فنية
2.1	3	3.3	3	0	0	تقديم مساعدات مالية
16.9	24	17.8	16	15.4	8	تشغيل
28.2	40	35.6	32	15.4	8	تمويل مشاريع
2.8	4	3.3	3	1.9	1	تقديم خدمات أخرى
100.0	142	100	90	100.0	52	المجموع

شكل (6.9): توزيع المشاريع النسوية الاقتصادية حسب الإنجازات الفعلية للمشروع



### 6.3. ملامح القوة والضعف والتحديات أمام المشاريع النسوية الاقتصادية:

من خلال الدراسة المسحية الحالية يمكننا أن نستشف أهم نقاط القوة ونقاط الضعف والسلبيات والعقبات والتحديات أمام المشاريع النسوية الاقتصادية في فلسطين من خلال دراسة نقاط القوة للمشاريع الناجحة وسلبيات المشاريع المتعثرة والتحديات أمام ونقاط ضعف المشاريع الناجحة التي تحول دون تحقيق المزيد من النجاح، فحسب خبرة القائمين على هذه المشاريع يتضح أن أهم نقاط القوة في المشاريع الاقتصادية هي كونها تلبي حاجات المجتمع المحلي وتخدم فئاته خاصة المهمشة كالنساء، فنسبة 61.3% تعتبر أن هذه هي من أهم جوانب قوتها واستمرارها، وجانب القوة الذي يليه في الأهمية هو كون هذه المشاريع تعمل على تحسين الظروف الاقتصادية والاجتماعية وتوفر فرص عمل للكثير من النساء، فنسبة 50.7% من المشاريع تعتبر أن هذه من أحد جوانب قوتها، وهناك من نقاط القوة الأخرى للمشاريع بأقل درجة من الأهمية مثل الإقبال الشديد من قبل الأهالي وخاصة السيدات على خدمات هذه المشاريع، وكذلك توفر الدعم المادي والمعنوي مما يعني استمرارية المشروع، وأخيراً توفر الكفاءات اللازمة لنجاح المشاريع، وذلك كما يتضح من جدول (6.6) التالي.

جدول (6.6): توزيع المشاريع النسوية الاقتصادية الفلسطينية حسب نقاط قوتها.

النسبة %	عدد المشاريع	نقاط القوة للمشاريع
27.5	39	توفر التمويل اللازم والدعم المادي والمعنوي مما يعني استمرارية المشروع
50.7	72	تحسين الظروف الاقتصادية والاجتماعية وتوفير فرص العمل لكثيرين
31.7	45	الإقبال الشديد من قبل الأهالي على هذه المشاريع وخاصة السيدات
61.3	87	تلبية حاجات المجتمع المحلي وتوفير المنتجات اللازمة وخدمة النساء
15.5	22	توفر عدد لا بأس به من الكوادر والكفاءات في هذه المشاريع

عند دراسة الجوانب السلبية التي تواجه المشاريع فوجد أن نسبة 21.8% من القائمين على المشاريع النسوية الاقتصادية القائمة يعتقدون أن مشاريعهم لا تواجه أي سلبيات، أما بالنسبة للمشاريع التي كانت تواجه بعض السلبيات فقد كانت أكثر السلبيات التي كانت تواجه المشاريع تتمثل في محدودية الدعم المالي أو عدم إمكانية توفيره نهائياً حيث تعاني من هذه المشكلة نسبة 35.9% من المشاريع، بينما هناك نسبة 29.6% من المشاريع تعاني من سلبيات أخرى تتمثل في مشاكل في التسويق وضيق نطاق العمل، يليها ما نسبته 16.9% من المشاريع تعاني بسبب الأوضاع السياسية الصعبة وما يليها من إغلاق وتجريف، أما أقل السلبيات مواجهةً فتتمثلت في عدم تقبل الكثير من الأهالي لفكرة عمل المرأة خارج بيتها حيث وجدت نسبة 4.2% فقط من المشاريع تعاني من هذه العقبة، كما لوحظ أن أكثر المشاكل أو السلبيات التي تواجه المشاريع في قطاع غزة فكانت في محدودية الدعم المالي أو عدم توفره وبنسبة 40.4%، في حين وجد أن أكثر السلبيات في محافظات الضفة الغربية كانت بسبب وجود مشاكل في التسويق وضيق نطاق العمل وبنسبة 35.6%، وجدول (6.7) التالي يوضح توزيع المشاريع النسوية الاقتصادية حسب رؤيتها لنقاط ضعفها.

#### جدول (6.7): توزيع المشاريع النسوية الاقتصادية الفلسطينية حسب نقاط ضعفها

النسبة %	عدد المشاريع	سلبيات المشاريع
9.9	14	مدة المشروع محدودة وغير كافية في ظل مجموعة مكثفة من البرامج
35.9	51	محدودية الدعم المالي وفي كثير من الأحيان عدم توفره
16.9	24	الأوضاع السياسية الصعبة من تجريف وإغلاق
4.2	6	صعوبة الشروط الموضوعية من المؤسسات المانحة وكذلك ضغوط أصحاب العمل
12.7	18	الارتفاع المستمر في أسعار المواد الخام في ظل تدهور الوضع الاقتصادي
4.9	7	عدم تقبل الكثير من الأهالي لفكرة عمل المرأة خارج بيتها
7.0	10	عدم توفر فرص عمل للمتدربين بعد انتهاء المشروع
29.6	42	مشاكل في التسويق وضيق نطاق العمل
5.6	8	عدم تقبل فكرة المشروع لأي سبب كان
21.8	31	لا يوجد سلبيات

أظهرت نتائج هذه الدراسة بأن الأوضاع السياسية الصعبة من احتلال وإغلاق وتجريف للأراضي والمباني والمنشآت كانت من أكبر التحديات التي تواجه المشاريع في فلسطين عامةً سواء في محافظات قطاع غزة أو محافظات الضفة الغربية، فعبرت ما نسبته 52.1% من القائمين على المشاريع عن اعتبارها أهم التحديات، يليها في ذلك وبنسبة 33.8% من إجمالي المشاريع تحدي الأوضاع الاقتصادية السيئة وارتفاع الأسعار، ومن ثم وبنسبة 20.4% من إجمالي المشاريع تحدي وجود صعوبة في تسويق المنتجات، أما أقل التحديات مواجهةً فكانت تتمثل في صعوبة تطوير المرأة وتقبلها للعمل بالرغم من حاجتها لهذه المشاريع فكانت بنسبة 4.2%، وتفصيل هذه التحديات ومدى مواجهتها من قبل المشاريع النسوية الاقتصادية تتضح من خلال جدول (6.8) التالي.

**جدول (6.8): توزيع المشاريع النسوية الاقتصادية الفلسطينية حسب التحديات التي تواجهها**

النسبة %	عدد المشاريع	التحديات التي تواجه المشاريع
52.1	74	الأوضاع السياسية الصعبة من احتلال وإغلاق وتجريف
33.8	48	الأوضاع الاقتصادية السيئة وارتفاع الأسعار
12.0	17	استمرارية المشاريع وتطويرها وتحديث الإمكانيات وإضافة أقسام جديدة
9.2	13	تأخير وصول التمويل وصعوبة الشروط الموضوعة من الدول والمؤسسات المانحة
20.4	29	صعوبة تسويق المنتجات
4.2	6	صعوبة إقناع النساء للعمل على الرغم من حاجتها لمثل هذه المشاريع
6.3	9	عدم تقبل المجتمع لهذه المشاريع أساساً

**6.4. القضايا الأولى بالموالفة:**

وبدراسة وجهات نظر القائمين على المشاريع عما يمكن إضافته لهذه المشاريع في حال تنفيذها مرة أخرى سواء في محافظات قطاع غزة أو محافظات الضفة الغربية نستطيع الاستنتاج بأن 64.1% من الإضافات كانت تتمثل في تطوير المشاريع والتوسع في تقديم المنتجات والخدمات, وهناك ما نسبته 37.3% من الإضافات الأخرى تتمثل في توسيع منطقة تنفيذ المشاريع, وكذلك الكوادر الفنية لخلق ظروف أفضل للعمل, بينما هناك نسبة 17.6% فقط تتمثل في تدريب وتأهيل و تثقيف المرأة وتعزيز دورها في المشاريع, وجميع وجهات النظر للقائمين على المشاريع تتضح من خلال جدول(6.9) التالي.

**جدول (6.9): ما يمكن إضافته للمشاريع النسوية الاقتصادية في حال تنفيذها مرة أخرى**

النسبة %	عدد المشاريع	ما الذي يمكن إضافته للمشروع في حال تنفيذه مرة أخرى
37.3	53	توسيع منطقة تنفيذ المشروع
64.1	91	تطوير المشروع والتوسع في تقديم المنتجات والخدمات
17.6	25	تدريب وتأهيل و تثقيف المرأة وكذلك إشراكها في مثل هذه المشاريع وتعزيز دورها
10.6	15	إعطاء المشاريع أو الدورات المقدمة فترة زمنية أكبر وزيادة مواضعها وتنظيمها
8.5	12	وضع الخطط وتقييم المشاريع وتقديم دراسة عملية حول سير العمل فيها
29.6	42	توفير الدعم المادي الكافي والمواد الخام وكذلك الكوادر الفنية لعمل أفضل

كما أنه بدراسة وجهات نظر القائمين على المشاريع في جميع المحافظات الفلسطينية حول أهم المشاريع الأولى بالرعاية نستطيع أن نستنتج أن 50.7% منهم يرون أن من أهم المشاريع الأولى بالرعاية هي تلك المشاريع التي تخلق فرص عمل للنساء خاصة وللشباب عامة, وهناك 36.6% منهم يؤيدون العمل على تطوير المشاريع التجارية الصغيرة وفتح مشاريع جديدة للتنمية والحد من البطالة الموجودة, وما نسبته

22.5% يؤيدون إقامة المشاريع الإنتاجية كالخياطة والتطريز، و ما نسبته 20.4% فقط تؤيد إقامة دورات وندوات ومحاضرات تثقيف وتوعية في شتى المجالات لأفراد المجتمع وخاصة للنساء وهناك اقتراحات أخرى كثيرة بنسب أقل من القائمين على المشاريع تتمثل في إقامة مشاريع تساهم في تنمية الزراعة والتشجير ومشروع الحديقة المنزلية، وطرح قضايا المرأة ومناقشتها وحلها، وقد لوحظ أن من أهم المشاريع التي تسعى لتحقيقها محافظات قطاع غزة هي دورات وندوات ومحاضرات تثقيف وتوعية في شتى المجالات لأفراد المجتمع وخاصة للنساء وبنسبة 40.4%، أما في محافظات الضفة الغربية فقد كانت أهم المشاريع متمثلة في مشروعات خلق فرص عمل للنساء خاصة وللشباب بشكل عام سواء في القرية أو المدينة وبنسبة 58.9%، وجميع هذه الاقتراحات حول أهم المشروعات النسوية الاقتصادية الأخرى الأولى بالرعاية في فلسطين تم تصنيفها في جدول (6.10) التالي.

### جدول (6.10): أهم المشروعات النسوية الاقتصادية الأخرى في فلسطين الأولى بالرعاية

النسبة %	عدد المشاريع	أهم المشروعات الأخرى الأولى بالرعاية
50.7	72	مشروعات تخلق فرص عمل للنساء خاصة وللشباب بشكل عام سواء في القرية أو المدينة
18.3	26	العمل على تدريب وتأهيل المحتاجين للمساعدة بشكل عام وللمرأة بشكل خاص
17.6	25	مشاريع تساهم في تنمية الزراعة والتشجير ومشروع الحظيرة المنزلية والحديقة المنزلية
20.4	29	دورات وندوات ومحاضرات تثقيف وتوعية في شتى المجالات خاصة للنساء
1.4	2	طرح قضايا المرأة ومناقشتها ومحاولة حلها
22.5	32	المشاريع الإنتاجية كالخياطة والتطريز
36.6	52	تطوير المشاريع التجارية الصغيرة أو حتى فتح مشاريع جديدة للتنمية والحد من البطالة
10.6	15	العمل على تعزيز دور المرأة في المشاريع ودمجها في الحياة العملية

### 7. التوصيات المستقبلية :

من كل ما سبق، وفي إطار الدراسة المسحية الحالية الخاصة بالمشاريع النسوية الاقتصادية في فلسطين نستطيع الاستنتاج بما يلي :

#### 7.1. القضايا الأولى بالموالجة:

- الاهتمام بدعم المشاريع التي من شأنها خلق فرص عمل للنساء خاصة وللشباب بصفة عامة، وتعزيز الوضع الاقتصادي للأسرة عن طريق تشغيل الشباب سواء منهم الرجال أو النساء، فتحسين وضع الشباب عموماً يعتبر دعماً للمرأة إذ أن الهموم مشتركة والمعاناة مشتركة، ودعم الرجل يعتبر دعماً للمرأة والعكس صحيح.
- تشجيع ودعم وتمويل إقامة مشاريع إنتاجية جديدة بهدف تشغيل المرأة، والتركيز على تلك المشاريع التي لا تعاني من مشاكل في التسويق أو استيراد المواد الخام ولها سوق محلي كالخياطة والتطريز وما إلى ذلك.
- تشجيع ودعم مؤسسات إقراض ودعم مالي وفني لمشاريع جديدة وبأسعار فائدة تشجيعية بهدف تشجيع المرأة على الإبداع وإقامة المشروعات الإنتاجية الجديدة.



- إقامة دورات وندوات ومحاضرات تثقيف وتوعية في شتى المجالات لأفراد المجتمع وخاصة للنساء، مع التركيز على إقامة الدورات التدريبية التي تساهم في خلق فرص عمل للمرأة.

## 7.2. قطاعات المرأة التي يجب أن تستهدف بالمشاريع :

- الاهتمام بالمرأة الريفية خاصة في الضفة الغربية عن طريق زيادة المشاريع التي تساهم في تنمية الزراعة والتشجير وتربية الطيور وتشجيع المرأة الريفية على الدخول في هذا المجال.
- طرح قضايا المرأة ومناقشتها وحلها، مع التركيز على معاناة المرأة ومشاكلها الاقتصادية وعدم الخلط والدخول في أمور جدلية وتجنب الموروثات الاجتماعية في المجتمع خاصة وأنه سيتفهم وضعها إذا وضحت له الأمور من ناحية اقتصادية فقط.
- تشجيع المرأة في قطاع غزة على الانخراط في العمل في مجال التجارة والسياحة والخدمات الفندقية وذلك بتشجيع إقامة مراكز دورات لها في هذا المجال، خاصة وأنها لم تنخرط فيه حتى الآن.
- إقامة مراكز للمعلومات تعني بأمور المرأة وخاصة أوضاعها الاقتصادية وفرص عملها ومشاكلها واحتياجاتها الاقتصادية والاجتماعية.
- إقامة مراكز البحوث والاستشارات التي تساهم في إجراء الدراسات والبحوث في مجال دراسات الجدوى والتحليل المالي وتقييم المشاريع الاقتصادية.
- إقامة مؤسسات نسوية خاصة بتقديم الدعم المالي والفني الاستشاري في المجال الاقتصادي والصناعي والزراعي والتجاري للمشروعات الإنتاجية النسوية.
- تكوين لجنة من المؤسسات الكبرى المعنية بقضايا المرأة في فلسطين تهدف إلى التنسيق والتعاون بين المؤسسات النسوية في فلسطين وطرح برامج مشاريع اقتصادية مشتركة تعود بالفائدة على المرأة الفلسطينية.
- إنشاء مشروعات خدمية من شأنها التخفيف من الأعباء التي تثقل كاهل المرأة مثل الحضانات في مكان العمل للأطفال وبيوت العجزة والمسنين خاصة وأن هناك نسبة كبيرة من ذوي الاحتياجات الخاصة في فلسطين من ضحايا الحروب والصراع العربي الاسرائيلي.

## 7.3. مجالات التنسيق والتعاون:

- توفير دورات تدريبية خارجية في دول عربية أكثر تجربة في القضايا والبرامج الاقتصادية النسوية وذلك للقيادات النسوية في فلسطين.
- التحضير لمؤتمرات نسوية اقتصادية في الدول العربية بهدف التنسيق والتعاون في إعداد البرامج والمشاريع الاقتصادية النسوية وتبادل الخبرات بين المؤسسات النسوية في العالم العربي.
- إنشاء مراكز تسويق موزعة جغرافياً وإلكترونياً في جميع أنحاء العالم العربي لتسويق منتجات المرأة العربية خاصة وأن هناك بعض المهارات الموروثة التي اكتسبتها المرأة على مر الزمن مثل مواد التراث الشعبي الفلسطيني والقطع المطرزة التي تفتقر إلى التسويق.
- تبادل المعلومات والخبرات بين المرأة في مختلف الأقطار العربية مثل المنتديات والشبكات الكترونية واللقاءات النسوية العربية.

**الملاحق**

قائمة بالمشاريع النسوية الاقتصادية التي نفذت وتنفذ في فلسطين

مستل اسم البرنامج	المجال	تاريخ بداية المشروع وطبيعة المشروع	المحافظة	الجهة المنفذة للمشروع
1 قروض تشغيلية للمشاريع	تمويل	1996 متكرر	غزة	المركز العربي لتطوير الزراعة
2 وحدات انتاجية مستدامة	صناعي	2003 متكرر	خان يونس	جمعية الخنساء الخيرية
3 تصنيع غذائي وتسويق محلي	صناعي	2001 متكرر	خان يونس	جمعية أميرة
4 التدريب الفني والمهني ما بين التدريب والتشغيل	صناعي	2004 مرة واحدة	الوسطى	مركز تمكين المرأة والعائلة النصيرات بالتنسيق مع الاغاثة الزراعية
5 تنسيق زهور وسيراميك	صناعي	2002 متكرر	خان يونس	الجمعية الوطنية الفلسطينية للشباب
6 التدريب الفني والمهني للنساء خدمي الفلسطينيات	صناعي	2002 مرة واحدة	الوسطى	وزارة الشؤون الاجتماعية
7 النادي النسوي	خدمي	2004 مرة واحدة	الشمال	مركز تمكين المرأة والعائلة_جباليا
8 تنمية قدرات المرأة الريادية	خدمي	1996 متكرر	قطاع غزة	وزارة الشؤون الاجتماعية
9 دورات حول التراث الشعبي الفلسطيني	خدمي	قبل عام 1995 دوري	قطاع غزة	اتحاد العمال في دائرة المرأة العاملة
10 نحن لا نعطيك رغيفاً ولكننا نعلمك كيف تصنعه	خدمي	2002 دوري	قطاع غزة	جمعية المستقبل لرعاية ضحايا العنف
11 برنامج تمويل بالغ الصغر	تمويل	1995 متكرر	غزة والضفة	مؤسسة فاتن بافرعها في غزة والضفة
12 الفرص الاقتصادية	خدمي	1995 متكرر	غزة والضفة	مؤسسة إنقاذ الطفل الفلسطيني
13 تعزيز المشاركة المجتمعية للنساء	تمويل	2004 مرة واحدة	الشمال	جمعية العطاء الخيرية

14	برنامج الاقراض الصغير والمتناهي الصغر	خدمي	1997	متكرر	غزة والضفة	الجمعية الفلسطينية لصاحبات الاعمال_اصالة
15	مشروع فرص عمل متساوية للعاملات	خدمي	1996	مرة واحدة	قطاع غزة	جمعية المرأة العاملة الفلسطينية للتنمية
16	دورة في التصنيع الغذائي	صناعي	2004	مرة واحدة	الشمال	المركز العمالي للتدريب المهني والثقافي
17	التفصيل والخياطة	خدمي	قبل عام 1995	متكرر	قطاع غزة	الاتحاد النسائي الفلسطيني
18	مشروع خلق فرص عمل	خدمي	1996	مرة واحدة	قطاع غزة	إتحاد لجان العمل النسائي الفلسطيني
19	مشغل خياطة	خدمي	2000	مرة واحدة	قطاع غزة	الاتحاد العام للمرأة الفلسطينية
20	التصنيع الغذائي " تجفيف صناعي وتعليب"	صناعي	2001	دوري	قطاع غزة	اتحاد لجان العمل النسائي
21	تأهيل و تثقيف الامهات للتعامل مع اطفالهن	خدمي	قبل عام 1995	دوري	قطاع غزة	مؤسسة البرامج التربوية للطفولة المبكرة الفلسطينية
22	مركز النشاط النسوي المغازي	خدمي	1999	مرة واحدة	قطاع غزة	المركز الفلسطيني لتطوير الصناعات الصغيرة
23	دورلت تأهيلية في الخياطة والصوف والكوافير	خدمي	قبل عام 1995	متكرر	الشمال	مركز البرامج النسائية
24	الاتجله المبكر للاعاقة	خدمي	قبل عام 1995	دوري	قطاع غزة	جمعية الاغاثة الطبية الفلسطينية
25	بناء مركز مجتمعي وروضة المنصورة	خدمي	2002	مرة واحدة	الوسطى	أتحاد لجان المرأة للعمل الاجتماعي
26	تمكين القيادات الشابة	خدمي	2002	مرة واحدة	قطاع غزة	طاقم شؤون المرأة
27	التكافل الاجتماعي	خدمي	1996	دوري	قطاع غزة	جمعية النهوض بالاسرة

28	التأهيل النفسي والاجتماعي لاسر الشهداء والمعتقلين لحل الاشكاليات البيئية للاسرة	خدمي	2002	متكرر	قطاع غزة	جمعية الوداد للتأهيل الاجتماعي
29	التشغيل وخلق فرص عمل لذوي الاحتياجات الخاصة	خدمي	2002	متكرر	قطاع غزة	جمعية الوداد للتأهيل الاجتماعي
30	مشروع انتاجي للاسر المنتجة	خدمي	2005	دوري	خان يونس	برنامج الانجاز الشبابي
31	برنامج الانجاز الشبابي	خدمي	2004	متكرر	غزة والضفة	برنامج كويكرز للشباب الفلسطيني
32	برنامج الاغاثة واعادة الاعمار	خدمي	2002	متكرر	غزة والضفة	برنامج كويكرز للشباب الفلسطيني
33	انشاء مركز رعاية الاسر	خدمي	قبل عام 1995	مرة واحدة	غزة	مجلس كنائس الشرق الاوسط _غزة
34	مركز الخياطة الراقية	خدمي	قبل عام 1995	مرة واحدة	قطاع غزة	مجلس كنائس الشرق الاوسط _غزة
35	دورة "منقذة بحرية"	خدمي	2004	مرة واحدة	الوسطى	مركز النصيرات مع الهيئة الفلسطينية للتنمية والتثقيف
36	مشروع وحدة انتاج المرأة	صناعي	2005	متكرر	الوسطى	مشروع وحدة انتاج المرأة
37	كيف تبدأ مشروعك	صناعي	1999	متكرر	قطاع غزة	مركز شؤون المرأة _غزة
38	خلق فرص العمل	تمويل	2001	متكرر	رفح	جمعية الوداد
39	تحسين ظروف المعيشة للمعاقين حركياً	خدمي	2004	مرة واحدة	غزة والضفة	مؤسسة إنقاذ الطفل الفلسطيني
40	خلق فرص عمل للنساء في قطاع غزة	خدمي	2003	دوري	قطاع غزة	جمعية النجدة الاجتماعية

41	مشروع تجميد الخضار	صناعي	1995	مرة واحدة	قطاع غزة	جمعية النجدة الاجتماعية
42	تربية ال	زراعي	2003	متكرر	قطاع غزة	النظرة العالمية
43	مشروع التطوير البيئي لمدينة بيت حانون	زراعي	2003	مرة واحدة	الشمال	جمعية العطاء الخيرية
44	برنامج القرض الحسن	تمويل	1998	متكرر	قطاع غزة	الاعانة الاسلامية_ غزة
45	نساء المستقبل خدمي		1999	مرة واحدة	قطاع غزة	جمعية العمل النسائي لتأهيل المرأة والطفل
46	دعم وتأهيل المرأة	تمويل	1995	متكرر	قطاع غزة	برنامج غزة للصحة النفسية
47	برنامج إقراض المشاريع الصغيرة جداً	تمويل	1996	متكرر	غزة والضفة	وكالة الغوث وتشغيل اللاجئين الفلسطينيين_أونروا
48	دورة في فن التفصيل وتعليم الخياطة	خدمي	2002	مرة واحدة	الشمال	المركز العمالي للتدريب المهني والثقافي
49	مشاريع فرص عمل	صناعي	قبل عام 1995	مرة واحدة	قطاع غزة	مجلس كنائس الشرق الاوسط_غزة
50	مركز الصوف	صناعي	قبل عام 1995	مرة واحدة	قطاع غزة	مجلس كنائس الشرق الاوسط_غزة
51	دورة الصناعات الحرفية والوسائل التعليمية الخشبية	خدمي	2004	مرة واحدة	الوسطى	مركز تمكين المرأة والعائلة النصيرات
52	دعم الاسر المحتاجة لزي مدرسي_ تقديم قروض	خدمي	2003	مرة واحدة	رفح	جمعية التضامن الخيرية
53	تربية دواجن	زراعي	1997	دوري	جنين	اتحاد لجان المرأة الفلسطينية
54	مشغل خياطة	صناعي	1999	مرة واحدة	جنين	اتحاد لجان المرأة الفلسطينية للعمل الاجتماعي
55	تطريز يدوي	صناعي	1996	متكرر	جنين	الاتحاد العام للمرأة الفلسطينية

56	دورات خياطة وتغذية وبرنامج الطوارئ	خدمي	1998	متكرر	نابلس	الاتحاد العام للمرأة الفلسطينية
57	محل حلويات	صناعي	2002	متكرر	جنين	الجمعية الفلسطينية لصاحبات الاعمال _اصالة
58	محل ملابس نسائي وولادي	تجاري	2002	مرة واحدة	جنين	الجمعية الفلسطينية لصاحبات الاعمال _اصالة
59	ادوات منزلية ،وماكنة خياطة	صناعي	2002	مرة واحدة	جنين	الجمعية الفلسطينية لصاحبات الاعمال _اصالة
60	بازار بمناسبة افتتاح المدارس_قرطا سية	تجاري	2004	مرة واحدة	جنين	جمعية البراء للفنائة المسلمة
61	العمل مع الشابات في جنوب الضفة الغربية	خدمي	2002	مرة واحدة	بيت لحم	مركز بيسان
62	دعم وتوعية الاطفال والنساء	خدمي	2004	دوري	رام الله	مركز بيسان
63	محل تجاري_بقالة	تجاري	2002	مرة واحدة	جنين	الجمعية الفلسطينية لصاحبات الاعمال _اصالة
64	تجارة ملابس	تجاري	2003	مرة واحدة	جنين	الجمعية الفلسطينية لصاحبات الاعمال _اصالة
65	مخبز	صناعي	2000	متكرر	جنين	الجمعية الفلسطينية لصاحبات الاعمال _اصالة
66	بيت بلاستيكي زراعي	زراعي	2004	مرة واحدة	جنين	الجمعية الفلسطينية لصاحبات الاعمال _اصالة

الجمعية الفلسطينية لصاحبات الاعمال _اصالة	جنين	مرة واحدة	2003	تجاري	كشك بيع قهوة ,وساندوشات	67
الجمعية الفلسطينية لصاحبات الاعمال _اصالة	جنين	مرة واحدة	2003	زراعي	تربية أغنام	68
الجمعية الفلسطينية لصاحبات الاعمال _اصالة	جنين	مرة واحدة	2004	تجاري	بسطة ملابس اطفال	69
الاتحاد العام للمرأة الفلسطينية	جنين	متكرر	2000	خدمي	تأهيل مهني,وتصنيع غذائي	70
الاتحاد العام للمرأة الفلسطينية	جنين	متكرر	1998	زراعي	بيت بلاستيكي	71
الجمعية الفلسطينية لصاحبات الاعمال _اصالة	جنين	متكرر	2002	تجاري	مكتبة	72
نادي نسوي_فقوعة	جنين	مرة واحدة	2000	زراعي	حدائق منزلية	73
نادي نسوي_فقوعة	جنين	مرة واحدة	1998	تجاري	بقالة	74
نادي نسوي_فقوعة	جنين	مرة واحدة	1998	زراعي	تربية طيور الزينة	75
نادي نسوي_فقوعة	جنين	مرة واحدة	2002	زراعي	تربية أبقار	76
نادي نسوي_فقوعة	جنين	مرة واحدة	2004	خدمي	العمل مقابل الغذاء	77
جمعية المرأة التعاونية للتوفير والتسليف	جنين	مرة واحدة	2005	زراعي	زراعة أرض_زراعة أعلاف	78
جمعية المرأة التعاونية للتوفير والتسليف	جنين	مرة واحدة	2003	زراعي	بيت بلاستيكي	79
جمعية المرأة التعاونية للتوفير والتسليف	جنين	مرة واحدة	2002	صناعي	تصنيع زعتر	80



81	مخبز	صناعي	2004	مرة واحدة	جنين	جمعية المرأة التعاونية للتوفير والتسليف
82	تربية أبقار	زراعي	2003	مرة واحدة	جنين	جمعية المرأة التعاونية للتوفير والتسليف
83	تصنيع زيتون مخلل	صناعي	2004	مرة واحدة	جنين	جمعية المرأة التعاونية للتوفير والتسليف
84	توسيع محل مني ماركت	تجاري	2005	مرة واحدة	جنين	جمعية المرأة التعاونية للتوفير والتسليف
85	تربية دواجن	زراعي	2003	مرة واحدة	جنين	جمعية المرأة التعاونية للتوفير والتسليف
86	تربية أغنام	زراعي	2003	مرة واحدة	جنين	جمعية المرأة التعاونية للتوفير والتسليف
87	صالون تجميل	خدمي	2004	مرة واحدة	جنين	جمعية المرأة التعاونية للتوفير والتسليف
88	جمعية المرأة الريفية التعاونية للتوفير والتسليف	خدمي	2002	مرة واحدة	الخليل	جمعية تنمية المرأة الريفية
89	دعم اشتال شجرية	زراعي	1997	دوري	قليلية	جمعية تنمية المرأة الريفية
90	التصنيع الغذائي البيتس	صناعي	2003	مرة واحدة	بيت لحم	مؤسسة ميثاق
91	دعم اشتال طبية وخضروات	زراعي	2000	دوري	قليلية	جمعية تنمية المرأة الريفية
92	دورة تربية أغنام زراعي	زراعي	1998	دوري	قليلية	جمعية تنمية المرأة الريفية
93	تدريب تصنيع غذائي	زراعي	1995	دوري	قليلية	وحدة المرأة _والاغائة الزراعية
94	تشغيل الايدي العاملة	زراعي	2004	مرة واحدة	قليلية	جمعية تنمية المرأة الريفية
95	مساعدة المرأة المعيلة مادياً,مساعدة الطالب المحتاج	خدمي	2002	مرة واحدة	نابلس	مؤسسات شبكة المنظمات الاهلية

96	تربية النحل	زراعي	2000	متكرر	قليلية	وزارة الزراعة_قليلية
97	توزيع اغنام	زراعي	2003	مرة واحدة	قليلية	وزارة الزراعة_قليلية
98	التوفير والتسليف	تمويل	2003	مرة واحدة	رام الله	جمعية المرأة العاملة
99	انتاج مطرقات_التطريز	صناعي	1997	متكرر	قليلية	المركز النسوي الامعري
100	انتاج مواد غذائية	صناعي	2003	متكرر	قليلية	المركز النسوي الامعري
101	تطريز	خدمي	قبل عام 1995	متكرر	رام الله	صاحبة المشروع
102	كوافير للسيدات	خدمي	1996	متكرر	رام الله	صاحبة المشروع
103	محل لبيع الملابس	خدمي	2000	متكرر	رام الله	صاحبة المشروع
104	تصنيع مواد تنظيف	صناعي	2001	متكرر	رام الله	صاحبة المشروع
105	بقالة	تجاري	2002	متكرر	رام الله	صاحبة المشروع
106	زراعة خضار وفواكه	زراعي	2000	دوري	رام الله	صاحبة المشروع
107	حضانة اطفال	خدمي	2003	متكرر	رام الله	صاحبة المشروع
108	بقالة_مشروع تجاري	تجاري	2002	متكرر	رام الله	صاحبة المشروع
109	مشروع خياطة	صناعي	2003	متكرر	رام الله	صاحبة المشروع
110	الخياطة والتطريز الانتاجي	صناعي	2003	دوري	بيت لحم	مؤسسة ميثاق
111	تشغيل ايدي عاملة	صناعي	2004	متكرر	بيت لحم	صاحبة المشروع
112	التطريز الفلسطيني	صناعي	2001	متكرر	نابلس	مركز البرامج النسوية
113	تربية النحل	زراعي	2002	متكرر	الخليل	اتحاد لجان العمل الزراعي
114	انتاجنا فخرنا	صناعي	2004	دوري	قليلية	اتحاد لجان المرأة الفلسطينية
115	مركز جفرا النسوي	خدمي	2000	متكرر	قليلية	اتحاد لجان المرأة الفلسطينية

116	مشروع قسم التجميل	خدمي	قبل عام 1995	متكرر	نابلس	مركز البرامج النسوية
117	زراعة الفطر	زراعي	2004	دوري	نابلس	مركز البرامج النسوية
118	مشغل خياطة	صناعي	2003	مرة واحدة	جنين	جمعية تنمية المرأة الريفية
119	معرض الاشغال اليدوية	صناعي	2003	دوري	جنين	الجمعية النسائية للتراث الشعبي الفلسطيني
120	زراعة اشجار زيتون	زراعي	2002	مرة واحدة	جنين	نادي نسوي_فقوعة
121	تدريب وتأهيل_سكرتاريا تنفيذية	خدمي	2004	متكرر	بيت لحم	جمعية حاملات الطيب الارثوذكسية _بيت لحم
122	مصنع النسيج	صناعي	1995	متكرر	بيت لحم	جمعية مصنع النسيج
123	برنامج التوفير والتسليف	تمويل	2002	متكرر	قليلية	جمعية المرأة التعاونية للتوفير والتسليف_الاغاثة الزراعية
124	نباتات طبية	زراعي	2000	دوري	قليلية	وحدة المرأة_زراعة قليلية
125	مشروع الطواري توزيع الدجاج البياض	زراعي	2002	دوري	قليلية	جمعية تنمية المرأة الريفية
126	تحسين انتاج البذور البلدية	زراعي	2003	متكرر	الخليل	اتحاد لجان العمل الزراعي
127	تصنيع غذائي وزراعة منزلية	صناعي	2004	مرة واحدة	نابلس	لجنة المرأة للعمل الاجتماعي
128	دورة تصنيع غذائي	صناعي	2004	مرة واحدة	نابلس	لجنة المرأة للعمل الاجتماعي
129	دورة تصنيع غذائي	صناعي	2003	مرة واحدة	طولكرم	الاتحاد العام للمرأة الفلسطينية
130	التجميل للنساء	خدمي	2000	متكرر	طولكرم	المركز النسوي التابع لوكالة الغوث سابقاً
131	خياطة وتنجيد منزلي	صناعي	2003	مرة واحدة	نابلس	اتحاد لجان العمل النسائي , جمعية مدرسة الامهات

132	خياطة وتطريز واشغال يدوية للمرأة	صناعي	2000	متكرر	طولكرم	المركز النسوي لمخيم طولكرم
133	برنامج الاشغال اليدوية	صناعي	2003	مرة واحدة	قلقيلية	جمعية المبادرة النسوية
134	دورة في تربية النحل	زراعي	2003	دوري	قلقيلية	جمعية تنمية المرأة الريفية
135	دورات في التصنيع الغذائي ودورات تغذية	خدمي	2003	مرة واحدة	نابلس	اتحاد لجان العمل النسائي
136	مشروع الحدائق المنزلية - الإغاثة الزراعية	زراعي	2004	مرة واحدة	طولكرم	النادي النسوي - صيدا
137	مشروع التطريز والأشغال اليدوية والتطريز الفلسطيني	خدمي	2003	دوري	طولكرم	جمعية المركز التموي للمرأة الفلسطينية
138	مشروع السناسل - الإغاثة الزراعية	زراعي	2004	مرة واحدة	طولكرم	جمعية تنمية المرأة الريفية
139	وحدة التسليف والإدخار	تمويل	2002	متكرر	قلقيلية	جمعية العمل النسوي
140	مشروع توفير وتسليف - الإغاثة الزراعية	تمويل	2000	دوري	طولكرم	جمعية التوفير والتسليف - الإغاثة الزراعية
141	مشغل خياطة انتاجي وتعليمي	صناعي	1995	دوري	رام الله	جمعية الاتحاد النسائي العربي
142	دورات تغذية وتصنيع غذائي / خياطة / تنجيد منزلي / برنامج الطوارئ	خدمي	1999	متكرر	نابلس	جمعية مدرسة الأمهات