


## الاتجاهات الاجتماعية في الأردن

نشرة ربعيه متخصصة في الإحصاءات الاجتماعية تصدرها دائرة الإحصاءات العامة  
العدد الثاني/ 2006

المحتويات	افتتاحية العدد
<ul style="list-style-type: none"> <li>• الاكتظاظ</li> <li>• خصائص الأسر الفقيرة</li> <li>• التأمين الصحي</li> <li>• الأمية بين الأردنيين</li> <li>• الأفراد ذوو الاحتياجات الخاصة</li> <li>• اتجاهات الجريمة</li> <li>• الجداول</li> </ul>	<p>يسر دائرة الإحصاءات العامة أن تصدر العدد الثاني من مجلة الاتجاهات الاجتماعية في الأردن، التي تضمنت جملة من الموضوعات ذات المساس المباشر بحياة المواطن اليومية، حيث تشمل الاكتظاظ السكاني، والتأمين الصحي، والفقير، والأمية، وذوي الاحتياجات الخاصة من أفراد الأسرة، واتجاهات الجريمة.</p> <p>وقد جاء تناول هذه الموضوعات بشيء من الاختصار لتسليط الضوء على بعض المؤشرات الهامة فيها والتطورات التي طرأت عليها. إلا أن هذه القضايا تستحق المزيد من البحث والتحليل للتعرف على أسبابها وأثارها الاجتماعية والاقتصادية وذلك للمساعدة في صياغة السياسات المناسبة في كيفية التعامل معها.</p> <p>وفي هذا السياق، فإن دائرة الإحصاءات العامة على استعداد تام لتلبية أي طلبات تتعلق بمزيد من الإحصاءات حول هذه القضايا، وذلك تمثيلاً مع السياسة التي تنتهجها في مجال تعزيز الوعي الإحصائي وتشجيع صياغة السياسات المبنية على أساس استخدام الرقم الإحصائي.</p>
<p>اتصل بنا: </p> <p>الهاتف : 9- 5300700-6 962+</p> <p>الفاكس : 5300710-6 962+</p> <p>البريد الإلكتروني: <a href="mailto:stat@dos.gov.jo">stat@dos.gov.jo</a></p> <p>صفحة الدائرة الإلكترونية: <a href="http://www.dos.gov.jo">www.dos.gov.jo</a></p>	<p>د. غازي الشبيكات المدير العام للإحصاءات</p>

## رؤية ورسالة وقيم الدائرة

### رؤيتنا:

أن تكون دائرة الإحصاءات العامة بمستوى يضاها أفضل المؤسسات الإحصائية الدولية بحيث تكون المرجعية الوطنية الموثوقة للمعلومة الإحصائية عالية الجودة.

### رسالتنا:

توفير البيانات الإحصائية التي تلبي الاحتياجات المتنوعة والمتغيرة لمستخدميها وإنتاجها بدرجة عالية من الجودة ونشرها بمواعيد زمنية مناسبة وبطرق تسهل الحصول عليها بما يساهم في عملية التنمية الشاملة.

### قيمنا:

- الالتزام بالمنهجيات العلمية والمهنية المتخصصة.
- الحيادية والاستقلالية.
- المحافظة على سرية المعلومات الإفرادية.
- الشفافية.
- التركيز على احتياجات مستخدمي البيانات.
- الالتزام بالمعايير الدولية للإحصاءات.
- تشجيع العمل بروح الفريق الواحد.

## الاتجاهات الاجتماعية في الأردن

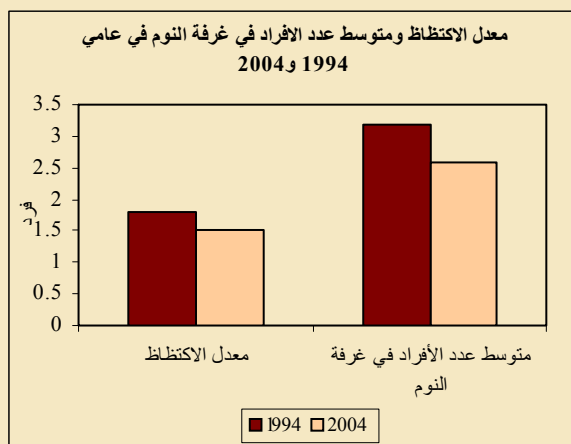
### الاكتظاظ

إلا أن الاكتظاظ حسب هذا المقياس هو في تحسن، حيث انخفض من 3.2 فردا لكل غرفة نوم في عام 1994.

ويتباين متوسط عدد الأفراد لغرفة النوم الواحدة تبانيا جوهريا حسب الأقاليم والمحافظات على حد سواء، حيث سجل أدنى متوسط في إقليم الوسط (2.5 فردا) في حين سجل إقليم الجنوب أعلى متوسط (2.9 فردا). وتشير هذه النتائج إلى أن الأسر في إقليم الجنوب ليس لديها المساحة الكافية في مساكنها التي يمكن أن تخصصها كغرف للنوم مقارنة بإقليم الوسط.

أما على مستوى المحافظات، فقد سجلت محافظة العاصمة المتوسط الأدنى (2.3 فردا)، في حين سجلت محافظتنا المفرق وعجلون المتوسط الأعلى (3.3 فردا). وتعاني محافظتنا الطفيلة ومعان من ارتفاع متوسط عدد الأفراد لغرفة النوم الواحدة بشكل يفوق المحافظات الأخرى. وهنا أيضا لا بد من ملاحظة تراجع متوسط عدد الأفراد لغرفة النوم الواحدة بين عامي 1994 و2004 لكافة المحافظات. وقد تراوح الانخفاض بين 0.3 فردا في محافظة المفرق و0.8 فردا في محافظة اربد.

وبشكل عام فإن كافة المحافظات في إقليم الجنوب هي الأكثر معاناة من ارتفاع متوسط عدد الأفراد في غرفة النوم الواحدة مقارنة بالمحافظات في الأقاليم الأخرى التي تبين فيها المتوسط. ولا شك أن ارتفاع متوسط عدد الأفراد في غرفة النوم الواحدة لا يوفر التهوية الصحية اللازمة التي يحتاجها الأفراد إضافة إلى انعكاساته السلبية على النواحي الصحية لأفراد الأسرة وخاصة في الحالات التي يكون فيها بعض الأفراد مصابين بأمراض معدية.



تؤثر عوامل كثيرة مثل النمو السكاني والدخل وتكلفة المسكن وموقعه والظروف السياسية السائدة على الاكتظاظ السكاني مقاسا بنسبة عدد الأفراد إلى عدد الغرف الإجمالي أو إلى عدد غرف النوم. ويلاحظ في الأردن تحسن في معدلات الاكتظاظ السكاني بين عامي 1994 و2004، والتي تعكس عوامل متعددة بما فيها تراجع معدلات النمو السكاني خلال تلك الفترة. ولكن يجدر التنويه هنا إلى الطفرة في أسعار العقارات التي شهدها الأردن في السنوات الأخيرة وما قد يكون لإستمرارها إنعكاسات على معدلات الإكتظاظ مستقبلا.

حيث أظهرت نتائج التعداد العام للسكان والمساكن 2004 إلى أن المجموع الكلي للغرف في المساكن التقليدية قد بلغ 3285673 غرفة، في حين بلغ مجموع الأفراد في هذه المساكن 5044456 فردا. كما بلغ المجموع الكلي لغرف النوم 1922875 غرفة. وحسب التعريف العالمي للاكتظاظ، فإن المسكن يعتبر مكتظا بالسكان إذا كان متوسط عدد الأفراد في الغرفة الواحدة يزيد عن فردين.

يتضح من نتائج تعدادي 1994 و2004 حدوث انخفاض طفيف في معدل الاكتظاظ على المستوى الوطني، حيث انخفض المتوسط من 1.8 فردا للغرفة الواحدة في عام 1994 إلى 1.5 فردا في عام 2004 مما يشير إلى عدم وجود ظاهرة الاكتظاظ في المملكة ككل.

وقد شهدت بعض المحافظات كالبلقاء واربد والكرك انخفاضا ملموسا في معدل الاكتظاظ، حيث انخفض بمقدار 0.3 فردا بين العاملين المذكورين. ويتباين هذا المتوسط تبانيا ملحوظا سواء على مستوى المحافظات أو الأقاليم حيث سجلت محافظات المفرق وجرش وعجلون والعقبة أعلى معدل اكتظاظ (1.8 فردا)، تلاها محافظتنا الطفيلة ومعان حيث بلغ المعدل لكل منها 1.7 فردا.

وفي المقابل فقد سجلت محافظة العاصمة المعدل الأدنى (1.4 فردا) تلتها محافظة الكرك بمعدل بلغ 1.5 فردا. ويعتبر إقليم الوسط أفضل حالا مقارنة بإقليمي الشمال والجنوب، حيث بلغ معدل الاكتظاظ 1.5 فردا مقابل 1.7 فردا و1.6 فردا في كل من إقليمي الشمال والجنوب على التوالي.

ويعتبر متوسط عدد الأفراد في غرفة النوم مقياسا آخر للاكتظاظ. فقد بينت نتائج التعداد العام للسكان والمساكن 2004 أن متوسط عدد الأفراد لغرفة النوم الواحدة 2.6 فردا على مستوى المجموع مما يشير إلى وجود اكتظاظ في غرف النوم يزيد عن المستوى المقبول في الدول المتقدمة (فرد واحد لكل غرفة نوم).

## الاتجاهات الاجتماعية في الأردن

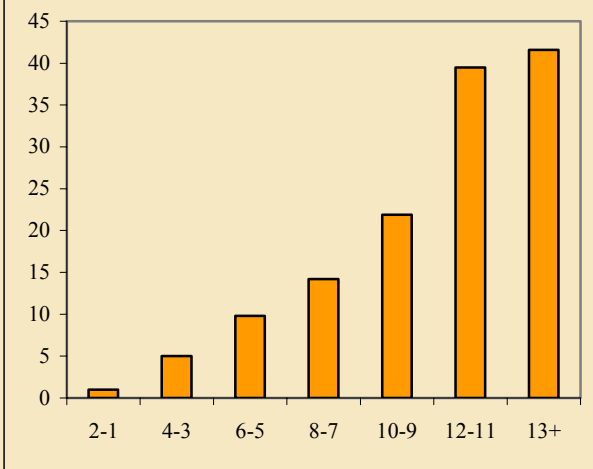
### خصائص الأسر الفقيرة

يشير إلى أن التعليم يلعب دوراً مهماً في التخفيف من انتشار ظاهرة الفقر وذلك من خلال توفير فرص العمل بشكل أكبر لأرباب الأسر من ذوي المؤهلات التعليمية الأعلى.

وبالنظر إلى خصائص مساكن الأسر الفقيرة كنوع المسكن ومساحته ونوع حيازته والقيمة التأجيرية للمسكن، فقد تبين أن نسبة الأسر الفقيرة التي تقطن في مسكن من نوع دار قد بلغت 60.8 %، أما الأسر الفقيرة التي تقطن الشقق فقد بلغت نسبتها 39.2 % . أما بالنسبة لملكية المساكن، فقد شكلت الأسر الفقيرة المالكة لمساكنها ما نسبته 62.4 % في حين بلغت نسبة الأسر المستأجرة 22.8 % . وبلغ متوسط مساحة المسكن للأسر الفقيرة حوالي 96 متراً مربعاً، أما قيمة متوسط الإيجار الشهري فقد بلغ 47 ديناراً، كما بلغ متوسط حصة الفرد الفقير 12.8 متراً مربعاً من مجمل مساحة المسكن، مقابل 21.7 متراً مربعاً للفرد الأردني بشكل عام.

كما بلغ متوسط حجم الأسرة الفقيرة 7.5 فرداً وبلغ معدل الاكتظاظ 2.4 فرداً للغرفة الواحدة وهي نسبة تزيد عن المعدل المقبول والمعروف عالمياً والبالغ فردين لكل غرفة. ويمتلك 96.2 % من الأسر الفقيرة جهاز تلفزيون و78.9 % ثلاجة و91 % غسالة و6.5 % جهاز حاسوب و28.1 % تلفوناً أرضياً و32.5 % هاتفاً نقالاً واحداً على الأقل. أما متوسط عدد الهواتف النقالة لدى الأسر الفقيرة المالكة للهواتف النقالة فقد بلغ 1.1 هاتفاً نقالاً للأسرة الواحدة. كما بلغت نسبة الأسر التي تمتلك سيارة خاصة 31.8 % من مجمل الأسر في المملكة، وقد كانت هذه النسبة 10.1 % للأسر الفقيرة.

نسبة الأسر الفقيرة من إجمالي الأسر حسب حجم الأسرة، 2005



لما يمثله الفقر من مشكلة ذات جذور ومسببات متشابكة، لا بد من مواجهته والتخفيف منه من خلال العمل الحثيث وبشكل علمي وعلى مراحل متعددة. أولى تلك المراحل هي تحديد من هم الفقراء وتقدير حجم ومدى عمق الفقر وشدة معاناة الفقراء بشكل كمي دقيق. أما المرحلة الثانية فهي تحديد السمات الأساسية للفقراء من حيث خصائصهم الديموغرافية ومستوياتهم التعليمية وأوضاعهم السكنية.... الخ، والاستفادة من ذلك لتقصي جذور الفقر وأسبابه. ويلاحظ في الأردن أن هناك علاقة وثيقة بين المستوى التعليمي وحجم الأسرة من جهة والفقر من جهة أخرى، مما يؤكد على الدور الذي يمكن أن تلعبه السياسات التعليمية وحملات التوعية الصحية الهادفة إلى تخفيض معدلات الإنجاب في مكافحة الفقر في الأردن.

ويتبين من المؤشرات الرئيسية للفقر حسب مسوحات نفقات ودخل الأسرة خلال الفترة 2002-2005، ارتفاع مستوى خط الفقر السنوي للفرد من 392 ديناراً في عام 2002 إلى 504 ديناراً في عام 2005 بزيادة مقدارها 28%. أما نسبة الأفراد الفقراء فلم تظهر اختلافاً معنوياً بين عامي 2002 و2005، حيث ارتفعت من 14.2% إلى 14.7%، أي بزيادة مقدارها 0.5 نقطة مئوية.

يرتبط فقر الأسرة في غالب الأحيان بالعديد من المتغيرات كعدد أفراد الأسرة وبالخصائص الاجتماعية والاقتصادية لرب الأسرة. فقد بينت النتائج أن معدل الفقر يزداد تدريجياً بزيادة حجم الأسرة، حيث تبلغ نسبة الفقر بين الأسر التي يزيد عدد أفرادها عن 10 أفراد 33.5 %، وتتناقص هذه النسبة تدريجياً بتناقص عدد الأفراد في الأسرة لتصل إلى 1.1 % بين الأسر التي حجمها 1-2 فرداً. ويرأس الرجال الغالبية الساحقة من الأسر الفقيرة أو حوالي 91 % منها، مقابل 9 % من الأسر ترأسها نساء. كما أن 91.2 % من أرباب الأسر الفقيرة من المتزوجين و7.9 % من الأرمال. أما الأسر الفقيرة والمرووسة من قبل نساء أرمال فقد بلغت نسبتها 78.3 % من مجموع الأسر الفقيرة التي ترأسها نساء.

ويتباين توزيع ظاهرة الفقر تبانياً ملحوظاً حسب المؤهل التعليمي لرب الأسرة، حيث يلاحظ أن 13.1 % من الأسر التي يحمل أربابها مؤهلاً تعليمياً دون الثانوي، وأن 6.1 % من الأسر التي يحمل أربابها دبلوم متوسط كانت أسراً فقيرة. كما يلاحظ انخفاض نسبة الأسر الفقيرة بين الأسر التي يرأسها أرباب من حملة المؤهل التعليمي البكالوريوس والدراسات العليا حيث بلغت 2.2 % و1.8 % على التوالي. وتشير هذه النتائج إلى أمر هام وهو تركيز الفقر في الأسر التي يتدنى فيها المستوى التعليمي للأفراد، مما

## الاتجاهات الاجتماعية في الأردن

### التأمين الصحي

وكان حوالي ثلثي الأردنيين الذين أعمارهم 15 سنة فأكثر ويحملون درجة البكالوريوس مؤمنين صحياً، مقابل حوالي ثمانية أشخاص من بين كل عشرة من حملة الدبلوم العالي، في حين أن حوالي نصف الأردنيين فقط من حملة الثانوية فأقل والأمينون والملمون كانوا مؤمنين صحياً.

#### النسبة المئوية للمؤمنين صحياً حسب الجنس والجنسية 2004

المجموع	الجنس		الجنسية
	أنثى	ذكر	
61.7	62.8	60.7	أردني
13.9	18.5	10.8	غير أردني
<b>58.1</b>	<b>59.9</b>	<b>56.3</b>	<b>المجموع</b>

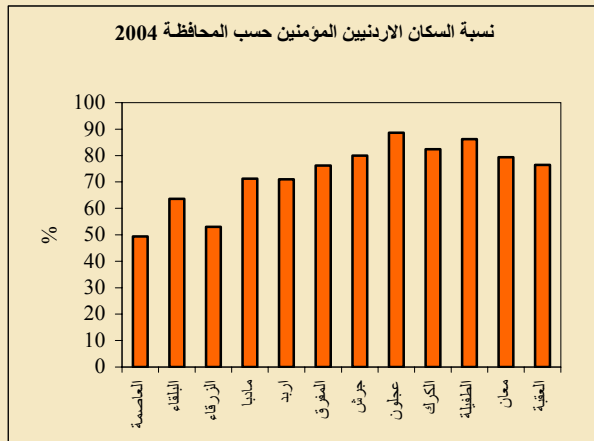
المصدر: دائرة الإحصاءات العامة

#### النسبة المئوية للمؤمنين صحياً حسب الجنسية وجهة التأمين 2004

المجموع	الجنسية				جهة التأمين
	غير أردني		أردني		
%	العدد	%	العدد	%	العدد
55.7	1651903	21.6	11821	56.4	1640082
39.3	1164028	4.0	2169	39.9	1161859
3.6	107881	12.2	6682	3.5	101199
11.5	341324	62.9	34420	10.6	306904
	<b>2963776</b>		<b>54705</b>		<b>2909071</b>

المصدر: دائرة الإحصاءات العامة

\* المجموع لا يساوي مجموع مدخلات الجدول وذلك لأن بعض الأفراد مؤمنين لدى أكثر من جهة



يقصد بالتأمين الصحي التأمين ضد الخسارة الناتجة عن المرض، وذلك من خلال التعويض عن التكاليف الطبية. وتتعدد مصادر التأمين الصحي في الأردن وتشتمل على القطاع الحكومي والعسكري والجامعات الرسمية والقطاع الخاص. وكما يتبين من الإحصاءات أدناه يلعب القطاع العام الدور الرئيسي في التأمين الصحي فيما يساهم القطاع الخاص بجزء لا يتناسب مع حجمه في الاقتصاد. وهذا بدوره يساهم بالإضافة الى زيادة الابعاء المالية طويلة المدى على الموازنة في زيادة جاذبية وظائف القطاع العام مقارنة بالقطاع الخاص.

حيث تشير نتائج التعداد العام للسكان والمساكن لعام 2004 أن حوالي 2.9 مليون نسمة من الأردنيين كانوا مؤمنين صحياً، شكلوا ما نسبته 62% تقريبا من مجموع الأردنيين (حوالي 61% للذكور مقابل 63% للإناث).

وبينت النتائج أن حوالي 55 ألف نسمة من غير الأردنيين مؤمنون صحياً شكلوا نسبة مقدارها حوالي 14% من مجموع غير الأردنيين (حوالي 11% للذكور مقابل 19% للإناث).

وتباينت نسبة الأردنيين المؤمنين صحياً حسب المحافظات، ففي حين كان حوالي نصف الأردنيين في محافظة العاصمة مؤمنين صحياً، كان حوالي تسعة أردنيين من بين كل عشرة في محافظة عجلون مؤمنون صحياً. وكانت نسبة المؤمنين مرتفعة أيضاً في محافظات جرش والكرك و الطفيلة ومعان، حيث بلغت في تلك المحافظات حوالي ثمانية من بين كل عشرة أفراد.

وأظهرت النتائج أن 1.6 مليون نسمة كانوا مؤمنين لدى القطاع العام (حوالي 56%) و1.2 مليون نسمة كانوا مؤمنين لدى قطاع الخدمات الطبية الملكية (حوالي 40%)، في حين بلغ عدد المؤمنين لدى تأمين الجامعات الرسمية حوالي 101 ألف (حوالي 3.5%) أما الأردنيون المؤمنون لدى القطاع الخاص فبلغ عددهم حوالي 307 ألفاً شكلوا ما نسبته 10.6% من مجموع الأردنيين المؤمنين علماً بأن هناك أفراد مؤمنين لدى أكثر من جهة.

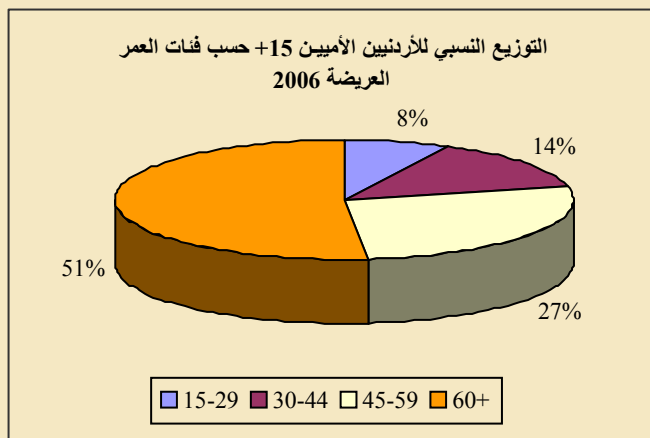
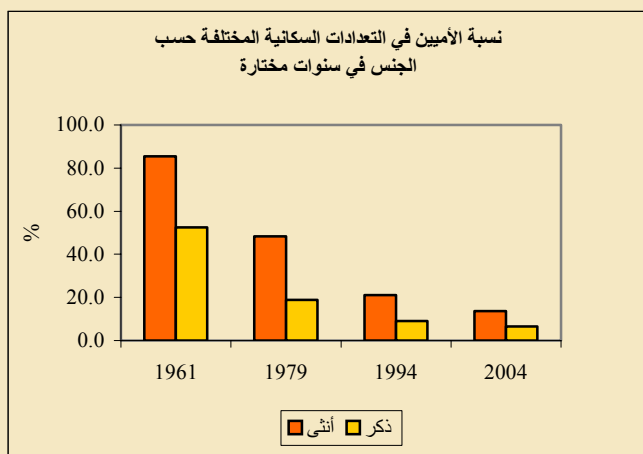
وقد بينت النتائج وجود ارتفاع في نسبة المؤمنين صحياً من الأردنيين ممن أعمارهم أقل من 15 سنة حيث بلغت حوالي 75%، في حين بلغت هذه النسبة 61% للأردنيين الذين أعمارهم 60 سنة فأكثر.

## الاتجاهات الاجتماعية في الأردن

### الأمية بين الأردنيين

وشكلت الأميات الإناث في الفئات العمرية المتقدمة (60 سنة فأكثر) حوالي 50.3% من المجموع الكلي للأميات في الأعمار 15 سنة فأكثر، في حين انخفضت نسبتهم في الفئات العمرية الصغرى 15-19 و 20-24 و 25-29 سنة حيث بلغت 1.0% و 1.8% و 2.4% على التوالي.

كما شكل الأميون الذكور في الأعمار المتقدمة (60 سنة فأكثر) حوالي 56% من المجموع الكلي للأميين الذكور، في حين تشابه نمط نسب الأميين في فئات العمر الصغرى الثلاث مع النمط المشاهد بين الإناث ولكن بارتفاع طفيف في نسب الأميين الذكور في الفئات الصغرى المشار إليها. وبشكل عام، يمكن القول أن الأميين سواء من الذكور أو الإناث يتركزون في فئات العمر المتقدمة (60 سنة فأكثر)، في حين يشكل الأميون صغار السن النسبة الأقل من بين الأميين.



شهد الأردن تطوراً كبيراً في مجال التعليم مما أدى إلى انخفاض جوهري في نسبة الأمية بين السكان، حيث انخفضت هذه النسبة بشكل حاد بين عامي 1961 و 1979 (68.2% إلى 35.5%). وواصلت انخفاضها المستمر لتصل إلى 14.8% في عام 1994 ثم إلى 10% في عام 2004. ويشير التقرير الرئيسي لنتائج مسح العمالة والبطالة 2006 إلى أن نسبة الأمية قد بلغت 9.3% بين السكان الأردنيين الذين أعمارهم 15 سنة فأكثر. وتباينت النسبة بين الذكور والإناث تبايناً جوهرياً، حيث كانت بين الإناث أعلى منها بين الذكور (5.1% بين الذكور و 13.7% بين الإناث).

وتتباين نسبة الأمية حسب المحافظات تبايناً ملحوظاً سواء بين الذكور أو الإناث، حيث سجلت أعلى نسبة أمية بين الذكور في محافظة المفرق (10.4%) تلتها محافظة معان بنسبة بلغت 8.5%. وفي المقابل كانت النسبة الأقل للأميين في محافظة العاصمة، حيث بلغت 3.8%.

وتتباين نسبة الأمية بين الإناث أيضاً حسب المحافظة تبايناً جوهرياً. وتعاني

نسبة الأمية بين السكان الأردنيين الذين أعمارهم 15 سنة فأكثر حسب المحافظة والجنس لعام 2006

المحافظة	ذكر	أنثى	المجموع
العاصمة	3.8	10.0	6.8
البلقاء	5.9	16.9	11.4
الزرقاء	5.0	12.5	8.6
مادبا	5.2	15.6	10.4
اريد	4.8	14.9	9.8
المفرق	10.4	24.8	17.5
جرش	5.1	14.5	9.8
عجلون	7.2	15.6	11.4
الكرك	7.4	20.5	14.0
الطفيلة	6.6	18.9	12.8
معان	8.5	24.1	16.1
العقبة	6.0	15.1	10.5
المملكة	5.1	13.7	9.3

المصدر: دائرة الإحصاءات العامة

محافظات المفرق ومعان والكرك والطفيلة من ارتفاع نسبة الإناث الأميات بشكل يفوق المحافظات الأخرى، حيث بلغت هذه النسبة 24.8% و 24.1% و 20.5% و 18.9% على التوالي. وفي المقابل، فقد سجلت محافظة العاصمة النسبة الأقل للأميات، حيث بلغت نسبتهم 10%. واحتلت الزرقاء المرتبة الثانية

من حيث تدني نسبة الإناث الأميات، حيث بلغت تلك النسبة 12.5%. ولا شك أن ارتفاع نسبة الأمية بين الإناث يعود إلى العديد من الأسباب والتي منها فقر الأسرة والزواج المبكر والانسحاب المبكر من التعليم للتفرغ لشؤون الأسرة.

وتشير البيانات إلى أن أكثر من نصف مجموع الأميين (51.7%) يتركزون في الأعمار المتقدمة (60 سنة فأكثر)، كما يلاحظ انخفاض نسبة الأميين في الفئة العمرية الصغرى (15-19 سنة)، حيث شكلت 2.1% من المجموع الكلي للأميين مما يشير إلى فعالية النظام التعليمي وخاصة الجزء الإلزامي منه.



## الاتجاهات الاجتماعية في الأردن

### الأفراد ذوو الاحتياجات الخاصة

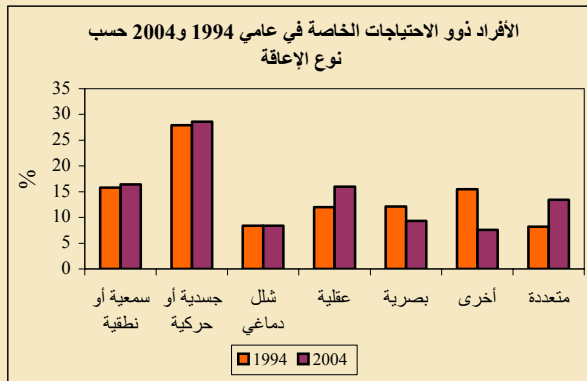
بين النساء من 60.4 % في عام 1994 إلى 56 % عام 2004. ويتباين التوزيع النسبي للرجال والنساء من ذوي الاحتياجات الخاصة حسب الحالة الزوجية، حيث أظهرت النتائج خلال العامين 1994 و2004 إلى أن نسبة الرجال المتزوجين كانت أعلى من نسبة النساء المتزوجات في العامين المذكورين بمقدار الضعف (بحدود 46.5 % للرجال و22.7 % للإناث في عام 1994، ثم أصبحت 42.6 % للرجال و20.6 % للنساء في عام 2004).

وتشير البيانات إلى أن نسبة المؤمنين صحياً من ذوي الاحتياجات الخاصة قد ارتفعت بين عامي 1994 و2004 بمقدار 7 % للرجال و 13 % للنساء.

#### الأفراد ذوو الاحتياجات الخاصة الذين أعمارهم 15 سنة فأكثر حسب الجنس وحالة التأمين الصحي في عامي 1994 و2004

المجموع 100 =	حالة التأمين الصحي			السنة والجنس
	غير مبین	غير مؤمن	مؤمن	
				<b>1994</b>
30520	0.2	52.2	47.6	رجال
18330	-	53.9	46.1	نساء
				<b>2004</b>
38154	0.3	45.1	54.6	رجال
24832	0.3	40.6	59.1	نساء

المصدر: دائرة الإحصاءات العامة



تشير نتائج المسح المصاحب للتعداد العام للسكان والمساكن 1994 والتعداد العام للسكان والمساكن 2004 إلى ثبات في نسبة ذوي الاحتياجات الخاصة في الأردن بين عامي 1994 و2004، حيث بلغت النسبة 1.2 % في العامين المذكورين. وبالتركيز على ذوي الاحتياجات الخاصة ممن أعمارهم 15 سنة فأكثر فقد بلغت نسبة النساء ذوات الاحتياجات الخاصة 37.5 % و39.4 % من المجموع الكلي لذوي الاحتياجات الخاصة خلال العامين المذكورين، مما يشير إلى ارتفاع طفيف في هذه النسبة، في حين شكل الرجال 62.5 % و60.6 %.

وشكل الأفراد الذين يعانون من الإعاقة الجسدية أو الحركية النسبة الأكبر من ذوي الاحتياجات الخاصة سواء بين الرجال أو النساء، حيث بقيت النسبة ثابتة للنساء في عامي 1994 و2004 عند 27 %، في حين ارتفعت النسبة بين الرجال من 28.7 % عام 1994 إلى 30 % عام 2004، وقد يعود السبب في هذا الارتفاع إلى أن الرجال أكثر عرضة لإصابات العمل والحوادث الأخرى من النساء.

وتتباين مستويات التعليم تبانيا ملحوظا بين الرجال والنساء ذوي الاحتياجات الخاصة الذين أعمارهم 15 سنة فأكثر، حيث كانت نسبة الرجال والنساء من حملة الثانوية العامة في عام 1994 أعلى منها في عام 2004 بمقدار ثلاث نقاط مئوية (من 7.5 % إلى 10 % للذكور ومن 4.4 % إلى 7.9 % للإناث)، في حين بقيت نسبة الرجال من حملة البكالوريوس في العامين المذكورين ثابتة، بينما ارتفعت بين النساء من 1.3 % في عام 1994 إلى 1.8 % في عام 2004. ويشير هذا إلى زيادة الوعي حول تعليم ذوي الاحتياجات الخاصة بهدف دمجهم في المجتمع الذي ينتمون إليه وليمارسوا حياتهم بشكل طبيعي وكسر حاجز الإعاقة الذي يقيد حياتهم.

كما تشير البيانات إلى التفاوت الواضح في معدل المشاركة الاقتصادية المنقح لذوي الاحتياجات الخاصة بين الرجال والنساء. ويتضح من البيانات أن المعدل قد انخفض بشكل كبير من 43.2 % عام 1994 إلى 27 % عام 2004 للرجال ومن 9.2 % عام 1994 إلى 7.7 % عام 2004 للنساء. وقد يكون من بين أسباب هذا الانخفاض انسحاب ذوي الاحتياجات الخاصة خاصة من الرجال من سوق العمل لرغبتهم في إكمال تعليمهم العالي وعدم توفر فرص العمل. وتشير معدلات البطالة بين ذوي الاحتياجات الخاصة إلى ارتفاع هذه المعدلات بين الرجال من 43 % في عام 1994 إلى 57.5 % في عام 2004، وانخفاضها

## الاتجاهات الاجتماعية في الأردن

### اتجاهات الجريمة

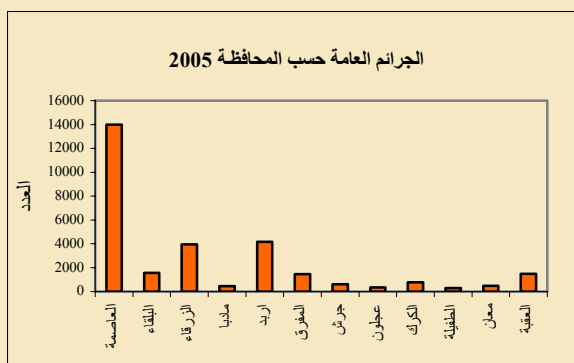
وتوضح من البيانات أن أبرز الجرائم المرتكبة كانت جريمة السرقة الجنائية خلال العامين المذكورين (42.9 % في عام 2002 و 46.9 % في عام 2005)، في حين شكلت جريمة الشروع بالقتل النسبة الأقل بين أبرز الجرائم في عامي 2002 و 2005، حيث بلغت نسبتها 4.2 % و 4.8 % في العامين المذكورين على التوالي.

وتشكل فئة الشباب (18-27 سنة) الفئة الأكثر ارتكاباً لجرائم القتل العمد والقصد، حيث شكل هؤلاء حوالي خمسي مرتكبي هذا النوع من الجرائم. وفي المقابل، كان الأفراد الأصغر عمراً (دون 18 سنة من العمر) هم الأقل ارتكاباً لهذه الجرائم (6.6 %). وبأخذ حالة النشاط الاقتصادي لمرتكبي جرائم القتل العمد والقصد بالاعتبار، يتضح أن العاملين في المهن الحرة هم الأكثر ارتكاباً لهذا النوع من الجرائم حيث شكلوا أكثر من نصف مجموع مرتكبي مثل هذا النوع من الجرائم (56.6 %). واحتل المتعطلون عن العمل والطلاب معاً المرتبة الثانية بنسبة بلغت 13.2 %، في حين كانت فئة ربان المنازل الأقل ارتكاباً لجرائم القتل العمد والقصد، حيث بلغت نسبتهن 2.6 % فقط.

#### أبرز الجرائم الجنائية المرتكبة خلال عامي 2002 و 2005

نوع الجريمة	2005		2002	
	العدد	%	العدد	%
السرقة الجنائية	2295	46.9	2809	42.9
الإيذاء البليغ	536	10.9	741	11.3
هتك العرض	705	14.4	641	9.8
التزوير الجنائي	276	5.6	313	4.8
الشروع بالقتل	233	4.8	275	4.2
باقي الجرائم	852	17.4	1773	27.1
<b>مجموع الجنائيات</b>	<b>4897</b>		<b>6552</b>	

المصدر: مديرية الأمن العام.



تعرف الجريمة بأنها كل فعل يسبب ضرراً أو إيذاءً للأشخاص أو الممتلكات العامة والخاصة، ويشتمل تعريف الجريمة على الجرائم الجنائية والجنحوية والبسيطة. وتختلف الجرائم من حيث تعريفها، حيث تعرف الجرائم الجنائية بأنها الجرائم التي يتم الحكم فيها على الجاني بالإعدام أو الحبس وحدها الأدنى الحبس لمدة ثلاث سنوات. أما الجرائم الجنحوية فهي الجرائم التي يتم وضع المحكوم عليه في مركز إصلاح وتأهيل لقضاء المدة المحكوم بها وتتراوح ما بين أسبوع وثلاث سنوات. وتعرف الجرائم البسيطة بأنها الجرائم التي لا تشكل خطراً على المجتمع وينتهي معظمها بالصلح بين الأطراف.

ولا يزال انتشار الجريمة في الأردن ضمن المعدلات المعقولة والمسيطر عليها، حيث أن الجرائم المرتكبة محصورة ضمن نطاق محدود وذات طابع معين وتغلب على معظم مرتكبيها الصفة الفردية. وقد أظهرت البيانات المتعلقة بالجرائم، حدوث انخفاض في عدد الجرائم المرتكبة خلال عام 2005 مقارنة بعددها في عام 2002 (29513 في عام 2005 مقابل 30858 في عام 2002).

ويقاس مدى انتشار ظاهرة الجريمة باستخدام معدل الجريمة لكل 10000 من السكان أو لكل 100000 من السكان. وكلما ارتفع هذا المعدل كلما كانت الجريمة أكثر انتشاراً في المجتمع والعكس صحيح. وبحسب هذا المقياس، يلاحظ تراجع انتشار الجريمة في الأردن بشكل واضح بين عامي 2002 و 2005 من 605 جريمة إلى 539 جريمة لكل 100000 من السكان. ويتضح من معدلات الجريمة حسب المحافظات ارتفاعها في محافظتي العقبة والعاصمة في عامي 2002 و 2005. وقد سجلت محافظة العقبة المعدل الأعلى في العامين المذكورين، حيث بلغ 1219 و 1279 لكل 100000 من السكان بارتفاع نسبي حوالي 5%. وباستثناء محافظة العقبة يلاحظ انخفاض معدلات الجريمة بشكل جوهري في كافة المحافظات بين عامي 2002 و 2005.

وبلغ عدد الجرائم الجنائية 6552 جريمة في عام 2002 أي ما نسبته 21.2 % من المجموع الكلي للجرائم مقارنة مع 4897 جريمة أي ما نسبته 16.6 % من المجموع الكلي للجرائم في عام 2005. أما الجرائم الجنحوية فكانت الأكثر انتشاراً، حيث بلغ عددها 24306 أو حوالي 79 % من مجموع الجرائم المرتكبة خلال عام 2002، وازدادت في عام 2005 ليصل عددها إلى 24616 أو حوالي 83 % من مجموع الجرائم المرتكبة.



# الجداول

معدل الاكتظاظ ومتوسط عدد الأفراد لغرفة النوم الواحدة في تعدادي 1994 و 2004  
Crowdedness Rate Per Room and Average Number of Persons  
Per Bedroom, 1994 and 2004 Censuses

Governorate	متوسط عدد الأفراد لغرفة النوم الواحدة Average No. of Person Per Bedroom		معدل الاكتظاظ Crowdedness Rate		المحافظة
	2004	1994	2004	1994	
	Amman	2.3	2.8	1.4	
Balqa	2.8	3.4	1.6	2.0	البلقاء
Zarqa	2.8	3.4	1.6	1.9	الزرقاء
Madaba	2.7	3.4	1.6	1.9	مادبا
Irbid	2.7	3.5	1.6	2.0	اربد
Mafraq	3.3	3.6	1.8	2.1	المفرق
Jarash	2.9	3.4	1.8	2.0	جرش
Ajlun	3.3	3.9	1.8	2.0	عجلون
Karak	2.8	3.5	1.5	1.9	الكرك
Tafeila	3.2	3.7	1.7	2.0	الطفيلة
Ma'an	3.2	4.0	1.7	2.0	معان
Aqaba	2.7	3.5	1.8	2.0	العقبة
<b>Total</b>	<b>2.6</b>	<b>3.2</b>	<b>1.5</b>	<b>1.8</b>	<b>المجموع</b>

Source: Department of Statistics

المصدر: دائرة الإحصاءات العامة

النسبة المئوية للمؤمنين الأردنيين حسب الجنس والمحافظة، 2004  
Percentage of Health Insured Jordanian Population  
by Sex and Governorate, 2004

Governorate	Sex الجنس			المحافظة
	المجموع	أنثى	ذكر	
	Total	Female	Male	
Amman	49.4	50.1	48.6	العاصمة
Balqa	63.7	64.4	63.0	البلقاء
Zarqa	53.0	54.0	52.0	الزرقاء
Madaba	71.3	72.0	70.7	مادبا
Irbid	71.0	73.0	68.9	اربد
Mafraq	76.2	76.5	75.9	المفرق
Jarash	80.0	80.7	79.2	جرش
Ajlun	88.7	90.5	87.0	عجلون
Karak	82.4	83.4	81.3	الكرك
Tafeila	86.2	87.1	85.4	الطفيلة
Ma'an	79.4	80.3	78.6	معان
Aqaba	76.4	77.3	75.5	العقبة
<b>Total</b>	<b>61.7</b>	<b>62.8</b>	<b>60.7</b>	<b>المجموع</b>

Source: Department of Statistics

المصدر: دائرة الإحصاءات العامة

التوزيع النسبي للأسر الفقيرة في المملكة حسب المستوى التعليمي لرب الأسرة، 2005  
**Percentage Distribution of Poor Households by Educational Level  
of the Head of Household, 2005**

Educational Level	%	المستوى التعليمي
Illiterate	30.6	أمي
Basic & Less	50.9	أساسي فأقل
Vocational Apprenticeship	2.3	تلمذة مهنية
Secondary	8.2	ثانوي
Intermediate Diploma	5.4	دبلوم متوسط
B.A.	2.1	بكالوريوس
Higher Studies	0.4	دراسات عليا
<b>Total</b>	<b>100</b>	<b>المجموع</b>

Source: Department of Statistics

المصدر: دائرة الإحصاءات العامة

التوزيع النسبي للأسر الفقيرة في المملكة حسب فئة العمر لرب الأسرة، 2005  
**Percentage Distribution of Poor Households by Age Group  
of the Head of Household, 2005**

Age Group	%	فئة العمر
24 and Less	0.7	24 فأقل
25-29	5.8	29-25
30-34	13.7	34-30
35-39	19.2	39-35
40-44	16.3	44-40
45-49	11.1	49-45
50-54	10.3	54-50
55-59	8.0	59-55
60+	14.9	+60
<b>Total</b>	<b>100</b>	<b>المجموع</b>

Source: Department of Statistics

المصدر: دائرة الإحصاءات العامة

نسبة الأسر الفقيرة من إجمالي الأسر حسب حجم الأسرة، 2005  
**Percentage of Poor Households of Total Households  
by Size of the Household, 2005**

Size of the Household	%	حجم الأسرة
1-2	1.0	2-1
3-4	5.0	4-3
5-6	9.8	6-5
7-8	14.2	8-7
9-10	21.9	10-9
11-12	39.5	12-11
13+	41.6	+13
<b>Total</b>	<b>11.0</b>	<b>المجموع</b>

Source: Department of Statistics

المصدر: دائرة الإحصاءات العامة

التوزيع النسبي للأردنيين الأميين 15 سنة فأكثر حسب الفئة العمرية والجنس، 2006  
Percentage Distribution of Illiterate Jordanians 15+ years  
by Age Group and Sex, 2006

المجموع Total	الجنس Sex		الفئة العمرية Age Group
	أنثى Female	ذكر Male	
2.1	1.0	5.3	19-15
2.5	1.8	4.5	24-20
3.0	2.4	4.7	29-25
3.6	3.4	4.2	34-30
4.3	4.3	4.5	39-35
5.8	6.2	4.5	44-40
6.7	8.0	3.4	49-45
8.7	9.7	5.8	54-50
11.4	12.9	7.2	59-55
14.2	15.7	10.5	64-60
37.5	34.6	45.4	+65
<b>100</b>	<b>100</b>	<b>100</b>	<b>المجموع Total</b>

Source: Department of Statistics

المصدر: دائرة الإحصاءات العامة

التوزيع النسبي للأميين الأردنيين 15 سنة فأكثر حسب الفئة العمرية والحالة الزوجية، 2006  
Percentage Distribution of Illiterate Jordanians 15+ years  
by Age Group and Marital Status, 2006

المجموع Total	الحالة الزوجية Marital Status			الفئة العمرية Age Group
	أخرى Other	متزوج Married	أعزب Never Married	
100	-	3.9	96.1	19-15
100	0.3	23.6	76.1	24-20
100	0.3	45.8	53.9	29-25
100	3.5	62.4	34.2	34-30
100	3.6	70.6	25.8	39-35
100	9.5	77.1	13.3	44-40
100	14.8	79.7	5.6	49-45
100	19.5	76.7	3.8	54-50
100	22.2	76.0	1.8	59-55
100	28.2	69.7	2.0	64-60
100	43.1	55.5	1.4	+65
<b>100</b>	<b>26.2</b>	<b>63.3</b>	<b>10.4</b>	<b>المجموع Total</b>

Source: Department of Statistics

المصدر: دائرة الإحصاءات العامة

التوزيع النسبي للأميين الأردنيين 15 سنة فأكثر حسب العلاقة برب الأسرة والجنس ، 2006  
Percentage Distribution of Illiterate Jordanians 15+ years  
by Relationship to the Head of Household and Sex, 2006

Relationship to the Head of Household	الجنس Sex		العلاقة برب الأسرة
	أنثى Female	ذكر Male	
Household Head	25.7	79.7	رب الأسرة
Husband/Wife	54.9	0.1	زوج/زوجة
Son/Daughter	6.2	15.8	ابن/ابنة
Father/Mother	10.0	2.3	أب/أم
Grandson/Granddaughter	-	0.1	حفيد/حفيدة
Brother/Sister	1.7	1.6	أخ/أخت
Other Relative	1.4	0.4	أقارب آخرون
Maid	0.1	-	خادم/خادمة
Others	0.1	0.1	آخرون
<b>Total</b>	<b>100</b>	<b>100</b>	<b>المجموع</b>

Source: Department of Statistics

المصدر: دائرة الإحصاءات العامة

التوزيع النسبي للأفراد ذوي الاحتياجات الخاصة حسب نوع الإعاقة في عامي 1994 و 2004  
Percentage Distribution of Persons with Special Needs  
by Kind of Handicap in 1994 and 2004

Kind of Handicap	2004	1994	نوع الإعاقة
Deaf or Dump	16.4	15.8	سمعية أو لفظية
Physical	28.6	27.9	جسدية أو حركية
Cerebral Palsy	8.4	8.4	شلل دماغي
Mental	16.0	12.0	عقلية
Visual	9.3	12.1	بصرية
Other	7.6	15.5	أخرى
Multiple Handicaps	13.4	8.2	إعاقات متعددة
Unspecified	0.3	0.1	غير مبين
<b>Total</b>	<b>100</b>	<b>100</b>	<b>المجموع</b>

Source: Department of Statistics

المصدر: دائرة الإحصاءات العامة

معدل المشاركة الاقتصادية المنقح ومعدل البطالة للأفراد ذوي الاحتياجات الخاصة  
الذين أعمارهم 15 سنة فأكثر حسب الجنس في عامي 1994 و 2004

Refined Economic Participation Rate and Unemployment Rate for Persons  
With Special Needs 15+ years of Age by Sex in 1994 and 2004

Rate	السنة والجنس Year and Sex				المعدل
	2004		1994		
	أنثى Female	ذكر Male	أنثى Female	ذكر Male	
Refined Economic Participation Rate	7.7	27.0	9.2	43.2	معدل المشاركة الاقتصادية المنقح
Unemployment Rate	56.0	57.5	60.4	43.0	معدل البطالة

Source: Department of Statistics

المصدر: دائرة الإحصاءات العامة

التوزيع النسبي للأفراد ذوي الاحتياجات الخاصة الذين أعمارهم 15 سنة فأكثر حسب الجنس  
والمستوى التعليمي في عامي 1994 و 2004

Percentage Distribution of Persons with Special Needs  
15+ Years of Age by Educational Level & Sex in 1994 and 2004

Educational level	السنة والجنس Year and Sex				المستوى التعليمي
	2004		1994		
	أنثى Female	ذكر Male	أنثى Female	ذكر Male	
Illiterate	53.0	35.2	54.3	34.5	أمي
Less than Secondary	34.4	48.3	34.8	50.9	أقل من ثانوي
Secondary	8.1	9.9	4.4	7.5	ثانوي
Intermediate Diploma	2.6	2.9	4.5	3.1	دبلوم متوسط
B.A & above	2.0	3.4	1.5	3.2	بكالوريوس فأعلى
Unspecified	0.1	0.2	0.5	0.7	غير مبين
<b>Total</b>	<b>100</b>	<b>100</b>	<b>100</b>	<b>100</b>	<b>المجموع</b>

Source: Department of Statistics

المصدر: دائرة الإحصاءات العامة

التوزيع النسبي للأفراد ذوي الاحتياجات الخاصة الذين أعمارهم 15 سنة فأكثر حسب الجنس  
والحالة الزوجية في عامي 1994 و2004

**Percentage Distribution of Persons with Special Needs  
15+ Years of Age by Marital Status & Sex in 1994 and 2004**

Marital Status	السنة والجنس Year and Sex				الحالة الزوجية
	2004		1994		
	أنثى Female	ذكر Male	أنثى Female	ذكر Male	
Never Married	64.4	54.2	62.0	49.7	أعزب
Married	20.6	42.6	22.7	46.5	متزوج
Other	15.0	3.2	15.3	3.8	أخرى
<b>Total</b>	<b>100</b>	<b>100</b>	<b>100</b>	<b>100</b>	<b>المجموع</b>

Source: Department of Statistics

المصدر: دائرة الإحصاءات العامة

التوزيع النسبي للأفراد ذوي الاحتياجات الخاصة الذين أعمارهم 15 سنة فأكثر  
حسب الجنس ونوع الإعاقة في عامي 1994 و2004

**Percentage Distribution of Persons with Special Needs  
15+ Years of Age by Kind of Handicap & Sex in 1994 and 2004**

Kind of Handicap	السنة والجنس Year and Sex				نوع الإعاقة
	2004		1994		
	أنثى Female	ذكر Male	أنثى Female	ذكر Male	
Deaf/Dumb	18.0	15.2	17.2	15.0	سمعية/نطقية
Physical	27.1	30.0	27.0	28.7	جسدية/حركية
Cerebral Palsy	9.2	7.7	9.2	7.7	شلل دماغي
Mental	15.1	16.6	12.1	12.0	عقلية
Visual	9.0	9.4	12.2	12.0	بصرية
Multiple Handicap	8.0	13.1	8.1	8.2	إعاقة متعددة
Other	7.9	8.0	14.2	16.4	أخرى
<b>Total</b>	<b>100</b>	<b>100</b>	<b>100</b>	<b>100</b>	<b>المجموع</b>

Source: Department of Statistics

المصدر: دائرة الإحصاءات العامة



الجرائم العامة حسب المحافظة 2002-2005  
General Crimes by Governorate, 2002-2005

Governorate	2005	2004	2003	2002	المحافظة
Amman.	13993	13867	13731	14059	العاصمة
Balqa	1552	1348	1222	1452	البلقاء
Zarqa	3935	4175	3964	4241	الزرقاء
Madaba	445	531	538	645	مادبا
Irbid	4172	4502	4739	4558	اربد
Mafrq	1439	1473	1453	1678	المفرق
Jarash	605	708	829	699	جرش
Ajlun	352	413	432	553	عجلون
Karak	769	709	813	842	الكرك
Tafiela	292	340	272	331	الطفيلة
Ma'An	487	407	407	494	معان
Aqaba	1472	1454	1356	1306	العقبة
<b>Total</b>	<b>29513</b>	<b>29927</b>	<b>29756</b>	<b>30858</b>	<b>المجموع</b>

Source: Public Security Directorate

المصدر: مديرية الأمن العام

الجنايات حسب نوع الجريمة 2002-2005  
Grave Crimes by Kind of Crime 2002-2005

Kind of Grave Crime	2005	2004	2003	2002	نوع الجريمة الجنائية
Attempted Murder	233	236	248	275	الشروع بالقتل
Intended Murder	67	99	100	124	القتل العمد والقصد
Criminal Robbery	2295	2199	2205	2809	السرقه الجنائية
Rape	78	112	121	100	الاغتصاب
Kidnapping	28	47	35	44	الخطف
Ravishes	705	664	642	641	هتك العرض
Criminal Falsification	276	273	312	313	التزوير الجنائي
Money Falsification	68	56	70	98	تزييف النقد
Heavy Injury	536	573	568	741	الإيذاء البالغ
Bribery	80	78	63	66	الرشوة
Narcotics	354	339	297	1283	المخدرات
Criminal Agreement	23	15	13	29	الاتفاق الجنائي
Other	154	166	225	29	أخرى
<b>Total</b>	<b>4897</b>	<b>4857</b>	<b>4899</b>	<b>6552</b>	<b>المجموع</b>

Source: Public Security Directorate

المصدر: مديرية الأمن العام

# Tables

## Social Trends in Jordan

### Trends in Crimes

Crime is defined as any act that causes damages or injuries to persons or public or private property. The definition covers grave crimes, felonies and simple offences. Crimes differ in terms of definition: Grave crimes are defined as those whose perpetrators are convicted to death or imprisonment for a minimum term of three years. Felonies are those offences in which the convicts are placed in a detention and rehabilitation center to spend their terms for periods ranging from one week to three years. Simple offences do not pose any threat to the society and most of them end with conciliation between the litigating parties.

The prevalence of crime in Jordan is still within reasonable and controllable rates. The crimes perpetrated in Jordan are still limited in terms of range and type. The majority of perpetrators act individually. Crime-related data show a drop in the number of general crimes during 2005, in comparison with the 2002 (from 30858 crimes in 2002 to 29513 crimes in 2005).

The prevalence of crime is measured by the number of crimes per 10,000 or 100,000 population. The higher this rate, the more prevalent crime is in the society and vice versa. According to this measure, it is observed that crime rates receded between 2002 and 2005 — from 605 crimes per 100,000 population in 2002 to 539 crimes per 100,000 population in 2005. The highest rates observed according to governorates is for Aqaba followed by Amman. Aqaba recorded 1219 and 1279 crimes per 100,000 population in 2002 and 2005 respectively, with a relative increase of about 5%. With the exception of Aqaba, it is observed that the crime rates have dropped significantly in all other governorates between 2002 and 2005.

In 2002, a total of 6,552 grave crimes - i.e., 21.2% of the total number of crimes for that year - were reported. This figure dropped to 4,897 (i.e., 16.6 % of the total) in 2005. Felonies, on the other hand, were more prevalent, rising from 24,306 (79 % of the total) offences in 2002 to 24,616 (83 % of the total) offences in 2005.

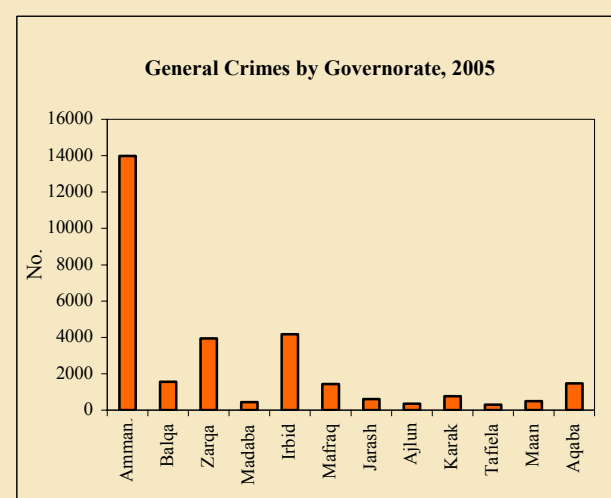
The data reveal that, during these two years, the prevalence rate was the highest for criminal robberies (42.9 % of the total in 2002 and 46.9 % of the total in 2005) and the lowest was for attempted murders (4.2 % in 2002 and 4.8 in 2005).

Youth (18–27 years) committed the highest number of intended murders, accounting for around two fifths of this type of crime. By contrast, younger persons (aged less than 18 years) committed the least number (6.6 %) of such crimes. Taking the status of economic activity of perpetrators of homicides into consideration, it is evident that workers in the free professions account for the highest share of this type of crime - more than half (56.6 %) of the perpetrators. Unemployed persons and students come in second place with 13.2 %, while housewives come last, with only 2.6 % of the total number of homicides.

**Main Grave Crimes Committed During 2002 and 2005**

Kind of Grave Crime	2002		2005	
	No.	%	No.	%
Criminal Robberies	2809	42.9	2295	46.9
Heavy Injury	741	11.3	536	10.9
Ravishes	641	9.8	705	14.4
Criminal Falsification	313	4.8	276	5.6
Attempted Murders	275	4.2	233	4.8
Other Crimes	1773	27.1	852	17.4
<b>Total</b>	<b>6552</b>		<b>4897</b>	

*Source: Department of Statistics*



## Social Trends in Jordan

### Persons with Special Needs

The 1994 and 2004 censuses reveal that the rates of persons with special needs in Jordan have not changed during the period between the two censuses and it was 1.2 %. Of the total number of persons aged 15+ years with special needs, women account for 37.5 % and 39.4 % in 1994 and 2004 respectively, indicating only a slight rise in these rates between these two years. On the other hand, men account for 62.5% and 60.6 % of all persons with special needs in 1994 and 2004 respectively.

Persons with physical/motion disabilities, irrespective of sex, account for the largest part of persons with special needs. In 1994 and 2004, this rate among women remains unchanged at 27 %, but rises among men from 28.7 % in 1994 to 30 % in 2004. This rise may be attributed to the fact that men are more susceptible than women to work and other accidents.

The educational level of persons with special needs aged 15 + years vary significantly between men and women. Of the total number of male and female persons with special needs, the ratio of persons with secondary school education in 1994 was three percentage points higher than the same ratio in 2004. The ratio of men with bachelor's degrees remained unchanged in the two years, while the ratio of women with bachelor's degrees has risen from 1.3 % in 1994 to 1.8 % in 2004.

This indicates higher levels of awareness of the importance of educating persons with special needs as a prerequisite for mainstreaming them into the society to which they belong, where they can lead a normal living and break the disability wall that restricts their life.

The data also reveal evident disparities between men and women in the refined economic participation rates for persons with special needs. These rates have dropped significantly from 43.2 % in 1994 to 27 % in 2004 for men and from 9.2 % in 1994 to 7.7 %

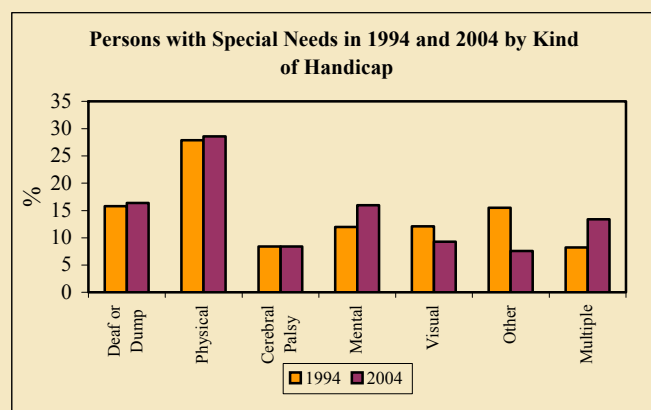
in 2004 for women. This decline may be attributed to the withdrawal of persons with special needs, particularly men, from the labor market because they want to continue their higher education and because of the lack of job opportunities that are being made available to them. Unemployment rates among persons with special needs have risen among men from 43 % in 1994 to 57.5 % in 2004, but have declined among women from 60.4 % in 1994 to 56.0 % in 2004.

The relative distribution of persons with special needs varies with their marital status. The findings during 1994 and 2004 showed that the percentage of married men is approximately twice of that for married women during the two years (about 46.5 % for men and 22.7 % for women in 1994 against 42.6 % for men and 20.6 % for woman in 2004). The data indicate that the percentage of health-insured persons with special needs has risen between 1994 and 2004 by 7 % for men and 13 % for women.

**Persons with Special Needs Aged 15 + Years by Sex and Health Insurance Status in 1994 and 2004**

Year & Sex	Health Insurance Status			Total = 100
	Insured	Not Insured	Unspecified	
<b>1994</b>				
Male	47.6	52.2	0.2	30520
Female	46.1	53.9	-	18330
<b>2004</b>				
Male	54.6	45.1	0.3	38154
female	59.1	40.6	0.3	24832

*Source: Department of Statistics*



## Social Trends in Jordan

### Illiteracy Among Jordanians

Jordan has made a significant progress in the field of education which resulted in a substantial decrease in illiteracy rate among population. This rate has declined sharply between 1961 and 1979 (68.2 % to 35.5 %), reaching 14.8 % in 1994 and 10.0 % in 2004.

The main report on the Employment and Unemployment Survey 2006 indicates that the illiteracy rate among Jordanians aged 15 + years stands at 9.3 %. The rate varies substantially between males and females and is higher among females than males (5.1 % for males and 13.7 % for females). Furthermore, male and female illiteracy rates vary substantially by governorate. The highest male illiteracy rate was reported for Mafraq Governorate (10.4 %), followed by Ma'an Governorate with 8.5 %. By contrast, the lowest male illiteracy rate is reported for Amman Governorate, where it stands at 3.8 %.

**Percentage of Illiterate Jordanian Population  
Aged 15 + Years by Governorate And Sex, 2006**

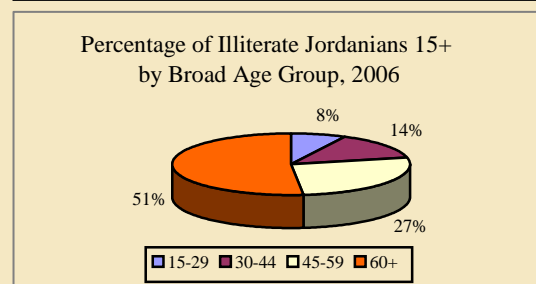
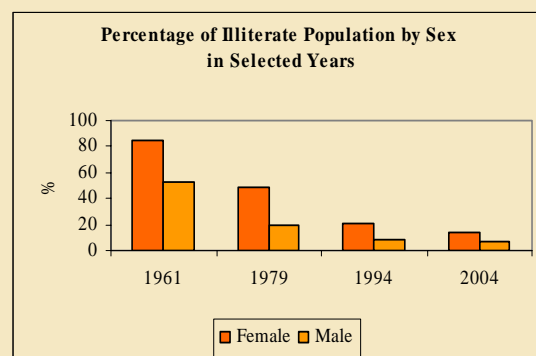
Governorate	Male	Female	Total
Amman	3.8	10.0	6.8
Balqa	5.9	16.9	11.4
Zarqa	5.0	12.5	8.6
Madaba	5.2	15.6	10.4
Irbid	4.8	14.9	9.8
Mafraq	10.4	24.8	17.5
Jarash	5.1	14.5	9.8
Ajlun	7.2	15.6	11.4
Karak	7.4	20.5	14.0
Tafeila	6.6	18.9	12.8
Ma'an	8.5	24.1	16.1
Aqaba	6.0	15.1	10.5
<b>Total</b>	<b>5.1</b>	<b>13.7</b>	<b>9.3</b>

*Source: Department of Statistics*

Female illiteracy rates also vary substantially according to governorate. Female illiteracy rates are higher in Mafraq, Ma'an, Karak and Tafeila than other governorates. The female illiteracy rates for these governorates are 24.8 %, 24.1 %, 20.5% and 18.9 % respectively. By contrast, the female illiteracy rate is the lowest (10.0 %) in Amman Governorate, followed by Zarqa Governorate with a female illiteracy rate of 12.5 %. The high female illiteracy rates may be attributed to many factors, including household poverty, early marriage and early withdrawal from the education system to tend to household affairs.

The data indicate that more than half the illiterates (51.7 %) are concentrated in the advanced age groups (60 + years). It is also observed that the illiteracy rate in the youngest age group (15–19 years) is low and stands at 2.1% of the total number of illiterates, indicating the efficiency of the educational system, especially in the basic education cycle.

Female illiterates in the older age groups (60 + years) constitute around 50.3 % of all illiterate females aged 15+ years, while female illiteracy rates are lower for the younger age groups of 15–19 years, 20–24 years and 25–29 years, where the rates stand at 1.0 %, 1.8 % and 2.4 % respectively. Illiterate males in the older age groups (60 + years) constitute around 56% of all male illiterates, while the illiteracy rates for the afore-mentioned three youngest age groups are similar, but slightly higher than the pattern observed among females. Generally speaking, it may be said that both male and female Jordanian illiterates are concentrated in the older age groups (60 + years), while the illiteracy rate is the least among the youngest age groups.



## Social Trends in Jordan

### Health Insurance

Health insurance is designed to protect individuals against losses incurred as a result of sickness by compensating them for medical expenses. The various health insurance schemes in cover include the governmental and military sectors, as well as workers in universities and the private sector. As can be seen from the statistics below, the public sector is the main insurer while the private sector's share in health insurance does not commensurate with its role in the economy. In addition to the long term budgetary implications such imbalance contributes to rendering public employment more attractive than private employment.

Findings of the 2004 Census indicate that around 2.9 million Jordanians are entitled to health insurance. This constitutes almost 62% of all Jordanians (around 61% for males and 63 % for females). The findings also indicate that 55,000 non-Jordanians enjoy health insurance, constituting around 14 % of all non-Jordanians (around 11 % for males and 19 % for females).

The rates of health insurance coverage of Jordanians vary by governorate. While almost half the Jordanians in Amman Governorate enjoy health insurance, around 9 out of every 10 Jordanians in Ajlun are insured. The ratio of insured Jordanians is also high in Jarash, Karak, Tafeila and Ma'an Governorates, where it stands at around eight out of every 10 persons.

Some health-insured Jordanians are covered by one insurer, while others are covered by more than one insurer. The findings reveal that 1.6 million persons (around 56 %) are insured by the public sector and 1.2 million persons (around 40%) are insured by the Royal Medical Services, whereas those insured by the official universities are around 101,000 (almost 3.5 %). Around 307,000 (10.6 % of all insured Jordanians) are insured by the private sector.

There is a high health insurance coverage rate for Jordanians aged less than 15 years. Around 75% of this age group are insured, while 61 % of Jordanians aged 60+ years are insured.

Almost two thirds of all Jordanians aged 15+ years, who also hold a bachelor's degree, are insured, against around 8 of every 10 holders of a higher diploma degree, while only about half Jordanian holders of secondary education certificates and less, illiterates and literate persons are health-insured.

#### Percentage of Insured Persons, by Sex and Nationality, 2004

Nationality	Sex		Total
	Male	Female	
Jordanians	60.7	62.8	61.7
Non-Jordanians	10.8	18.5	13.9
Total	56.3	59.9	58.1

*Source: Department of Statistics*

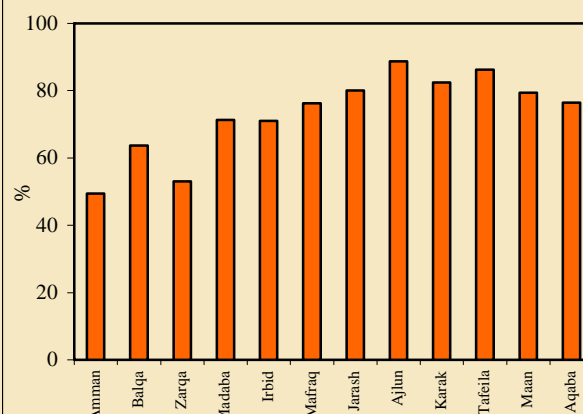
#### Persons Covered by Health Insurance by Nationality and Insurer, 2004

Insurer	Jordanian		Non-Jordanian		Total	
	No.	%	No.	%	No.	%
Civil	1640082	56.4	11821	21.6	1651903	55.7
Military	1161859	39.9	2169	4.0	1164028	39.3
Off. Univ.	101199	3.5	6682	12.2	107881	3.6
Private	306904	10.6	34420	62.9	341324	11.5
Total	2909071		54705		2963776	

*Source: Department of Statistics*

*\* Numbers in the table do not add up because some person are covered by more than one insurance scheme*

**Percentage of Jordanians Covered by Health Insurance by Governorate, 2004**





## Social Trends in Jordan

### Characteristics of Poor Families

The first stage in addressing poverty is to identify the poor and quantify the size, depth and severity of poverty. Equally important is to identify the main traits of the poor in terms of their demographic characteristics, educational levels, housing conditions, etc., and to utilize this in investigating the roots and causes of poverty. The statistics below show the strong relationship between family size and educational attainment on the one hand and poverty on the other, underscoring the importance of policies to increase education and awareness campaigns to reduce birth rates in alleviating poverty.

Household income and expenditure surveys show that during the period 2002–2005, the per capita annual poverty line has risen from JD 392 in 2002 to JD 504 in 2005, i.e., an increase of 28%. On the other hand, there is no significant change in poverty rate between 2002 and 2005, as it rises only 0.5 percentage points, from 14.2% to 14.7%.

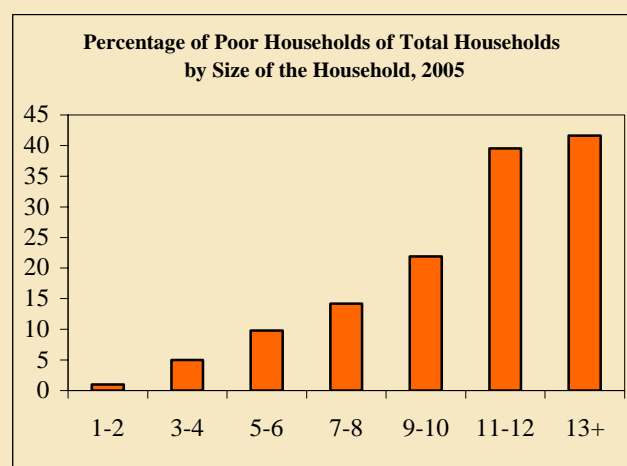
In most cases, the household's poverty is linked to many variables, such as the number of household members and their social and economic characteristics. The findings show that the poverty rate gradually rises with increases in household size. The poverty rate among households of more than 10 persons is 33.5 %, and declines gradually to 1.1 % among households with 1–2 members. Men head the great majority of poor households - about 91 %. Also, 91.2 % of poor households heads are married men, while 7.9 % are widowers. Poor households headed by widows constitute 78.3 % of the total number of female-headed households.

The prevalence of poverty varies significantly with the educational qualifications of the household head. Statistics reveal that 13.1 % of households headed by a person who holds an educational qualification below secondary school education, are classified as poor households, while 6.1 % of households whose heads hold an intermediate diploma are classified as poor households. It is also to be observed that only 2.2 % of all households headed by holders of Bachelor's Degrees are classified as poor, while only 1.8 % of all households headed by holders of higher degrees are classified as poor.

An important result is that poverty is concentrated in households where the educational level of family members is low, which indicates that education plays a significant role in checking the prevalence of poverty because job opportunities are more readily available for heads of households with higher educational qualifications.

Looking at the characteristics of housing of the poor, the data show that 60.8 % of poor households live in Dar (small house) while 39.2% live in apartments. As far as ownership of houses is concerned, the indicators reveal that 62.4 % of all poor households own their housing units, while 22.8% rent their units. A poor housing unit has an average area of around 96 square meters, while the average value of annual rent stands at JD 47. A member of a poor household occupies on average 12.8 m<sup>2</sup> of the total area of the housing unit, as against the national average of 21.7 square meters. The average poor household size is 7.5 persons and the crowdedness ratio is 2.4 persons per room, which is higher than the internationally-accepted ratio of 2 persons per room.

About 96.2 % of poor households own a television set, 78.9 % own a refrigerator, 91% own a washing machine, 6.5 % own a computer, 28.1 % own a telephone line, and 32.5 % own at least one mobile telephone. There is an average of 1.1 mobile telephones for each of the households that own mobile telephones.



# Social Trends in Jordan

## Crowdedness

Several factors - including population growth, income, the cost and location of domiciles, and the prevailing political circumstances, impact the crowdedness ratio, measured in terms of the number of persons to the total number of rooms or bedrooms. In Jordan, crowdedness rates are improving reflecting various factors including the declining population growth rates. However, the sharp increase in real estate prices in recent years, if continued, may reflect negatively on crowdedness rates in the future.

The findings of the 2004 Census indicate that the total number of rooms in conventional housing units throughout the Kingdom stands at 3285673, while the total number of persons in these housing units stands at 5044456. According to the internationally-accepted definitions, a housing unit is crowded if the average number of persons per room is more than 2. The data reveal that the average number of persons per room is 1.5, which indicates that, as a whole, there is no crowdedness in the Kingdom. This average, however, varies significantly at both the governorate and region level.

There has been a slight drop in the crowdedness ratio at the national level, were it was 1.8 persons per room in 1994. Some governorates -e.g., Balqa, Irbid and Karak - actually witnessed a substantial decrease in the crowdedness ratio, by almost 0.3 persons between the two years. Mafraq, Jarash, Ajlun and Aqaba registered a crowdedness ratio of 1.8 persons per room, followed by Tafeila and Ma'an with 1.7 persons per room. By contrast, Amman registered the lowest crowdedness ratio (of 1.4 persons per room), followed by Karak with 1.5 persons per room.

At the regions' level, the Center Region, with a crowdedness ratio of 1.5 persons per room, is better off, compared with the North and South regions, where the crowdedness ratio is 1.7 persons and 1.6 persons per room respectively.

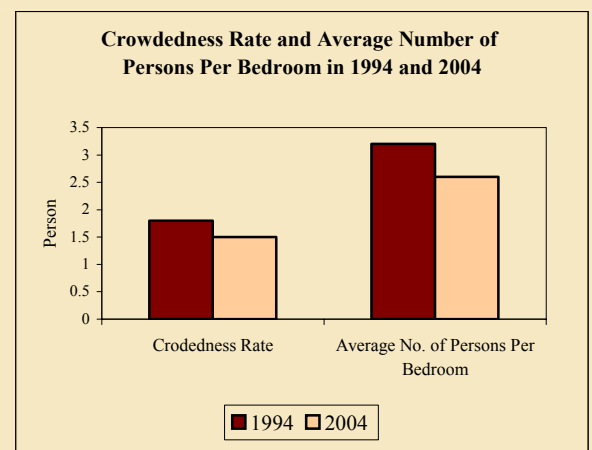
Another measure of crowdedness is the number of persons to a bedroom. Findings of the censuses indicate that the number of bedrooms stands at 1,922,875 which means that the average number of persons per bedroom stands at 2.6.

This indicates that the bedroom-crowdedness ratio in Jordan is higher than the acceptable levels in advanced countries (one person per bedroom).

Yet, the crowdedness ratio, according to this measure, has improved - dropping from 3.2 persons per bedroom in 1994. At the region and governorate level the lowest ratio was reported for the Center Region (2.5 persons per bedroom), while the highest was reported for the South Region (2.9 persons). These results show that, households in the South Region do not enjoy the luxury of having enough areas in their households which may be allocated as bedrooms.

At the governorate level, Amman reports the lowest bedroom-crowdedness ratio (2.3 persons per room), while Mafraq and Ajlun report the highest (3.3 persons). Bedroom-crowdedness ratios are higher in Tafeila and Ma'an than in all other governorates. Here, too, a moderate drop can be observed in the number of persons per bedroom between 1994 and 2004 for all governorates. The drop ranges from 0.3 persons per bedroom in Mafraq and 0.8 persons per bedroom in Irbid.

Generally speaking, the South Region suffers the most from the rising average number of persons per bedroom, in comparison with the other regions, where the ratio also varies by governorate. Undoubtedly, the high average number of persons per bedroom doesn't provide the required right ventilation needed by occupants reflects negatively on the health aspects of family members, especially in cases where some members catch contagious diseases.



# **The DOS Vision, Mission and Values**

## **Our Vision**

**To maintain standards that favorably compare with those of the best international statistics organizations and to develop into becoming a reliable national benchmark for high-quality statistics.**

## **Our Mission**

**To produce and disseminate timely and high-quality statistical data that meet the users' various and changing needs with a view to contributing to the comprehensive development process in Jordan.**

## **Our Values**

- **Commitment to professional and scientific methodologies;**
- **Impartiality and independence;**
- **Maintenance of the confidentiality of individualized information;**
- **Transparency;**
- **Focus on the requirements of data users;**
- **Commitment to internationally –accepted statistical standards;**
- **Promotion of team work;**



## Social Trends in Jordan

A quarterly bulletin of social statistics issued by the Department of Statistics.

Issue No. 2/2006

### Opening Remarks



The Department of Statistics (DoS) is pleased to present the second issue of this bulletin on the social trends in Jordan. The issue contains a number of topics that are closely related to the daily affairs of citizens, namely crowdedness, poverty, health insurance, illiteracy, crimes and family members with special needs.

The short articles presented in the issue are intended to highlight important indicators and developments in these areas. Such important social aspects, however, deserve further investigation and research so as to help in designing appropriate policy to address them.

The DoS stands ready to provide upon request more detailed statistics in these areas, in line with its policy to enhance statistical awareness and encourage more informed policy-making.

**Dr. Ghazi Shbaikat**  
Director General of Statistics

### Contents

- Crowdedness
- Characteristics of Poor Families
- Health Insurance
- Illiteracy among Jordanians
- Persons with Special Needs
- Trends of Crimes
- Tables

Contact Us:



Phone: + 962 6- 5300700-9

Fax: + 962 6- 5300710

E-mail: [stat@dos.gov.jo](mailto:stat@dos.gov.jo)

W.S . [www.dos.gov.jo](http://www.dos.gov.jo)