

تقارير معلوماتية

الأوضاع الاقتصادية والاجتماعية للأسرة المصرية بعد ثورة ٢٥ يناير ٢٠١١



www.idsc.gov.eg

تقرير دوري يصدر عن مركز المعلومات ودعم اتخاذ القرار - مجلس الوزراء - السنة السادسة العدد (٦٦) سبتمبر ٢٠١٢

تقارير معلومة... ..

يصدر مركز المعلومات ودعم اتخاذ القرار بمجلس الوزراء تقريراً معلومياً دورياً، ويتناول كلّ تقرير موضوعاً من الموضوعات التي تُهمّ المجتمع المصري، ويهدف المركز من خلال إصدار هذه التقارير إلى إلقاء الضوء على الجوانب المختلفة المحيطة بموضوع التقرير، من خلال الإشارة إلى المعلومات الأساسية التي تسمح بمناقشة الموضوع بحيادية، انطلاقاً من أهمية أن يتم تناول القضايا العامة بشكل متكامل، وعلى نحو يستند إلى القرائن والمعلومات الموثقة.

ويأمل المركز أن تساهم هذه السلسلة من التقارير في عرض صورة متكاملة عن القضية - محلّ الدراسة - أمام صانع القرار والمجتمع، مما يساعد في إثراء صياغة السياسات العامة، وإضافة قدر أكبر من الموضوعية عند مناقشة القضايا العامة في إطار من المصداقية والشفافية.

هيئة التحرير

د. أحمد طبال

القائم بأعمال رئيس المركز

اللواء. محمود الخولي

المشرف على إدارة المكتب الفني

د. سعيد المصري

مدير الإدارة العامة للقضايا الاستراتيجية

إشراف

أ. أحمد حلمي

مدير الإدارة العامة لتحليل المعلومات والبحوث

فريق العمل البحثي

أ. أسماء نور الدين محمد

أ. بثينة فرج

أ. يحي أحمد

المحتويات

٢	مقدمة
٣	مقائفة مهمة
٤	القسم الأول: الأوضاع الاقتصادية للأسرة المصرية قبل الثورة وبعدها
٩	القسم الثاني: الأوضاع الاجتماعية للأسرة المصرية قبل الثورة وبعدها
١٢	القسم الثالث: وضع الأسر في مصر مقارنة بدول العالم

مقدمة

تعرض المجتمع المصري في السنوات الأخيرة لتحولات اقتصادية واجتماعية وسياسية عديدة أدت إلى قيام ثورة الخامس والعشرين من يناير ٢٠١١ والتي كان شعارها "عيش..حرية..كرامة إنسانية". وقد صاحب ذلك إعادة هيكلة للمجتمع المصري، وتكبدت الأسرة المصرية جزءاً من هذه التداعيات، حيث شهدت العديد من التغيرات في أنماط سلوكها الاقتصادي والمادي؛ فقد عانت من ارتفاع ملحوظ في أسعار السلع الغذائية وغير الغذائية، وتفشي ظاهرة البطالة بين أبناء الأسرة. ولكن على الرغم من هذه التداعيات فقد أصبح الشعب المصري بعد ثورة الخامس والعشرين من يناير ٢٠١١ لديه إحساس بالكرامة والفخر، وأصبح على درجة كبيرة وغير مسبوقه من الوعي السياسي وممارسة حقوقه السياسية.

ويأتي التقرير الحالي ليرصد التغيرات الاقتصادية والاجتماعية للأسرة المصرية قبل وبعد ثورة ٢٥ يناير ومقارنتها بدول مثيلة في المنطقة حدثت بها ثورات "دول الربيع العربي" ودول أخرى لم تقع بها ثورات وذلك للوقوف على وضع الأسرة المصرية مقارنة بأوضاع الأسر في الدول المختلفة.

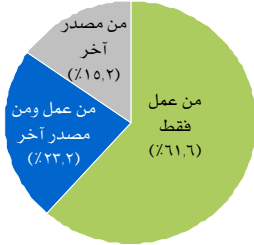
مقائفة مهمة

- %٥٥,٥** من الأسر لا يكفي دخلها احتياجاتها الشهرية خلال شهر مايو ٢٠١٢ مقارنة بحوالي %٤٥,١ من الأسر خلال شهر مايو ٢٠١٠ وذلك وفقا لنتائج مسح مرصد أحوال الأسرة المصرية.
- %٥٨,٤** من الأسر يقومون بترشيد استهلاكهم في حالة عدم كفاية دخلهم احتياجاتهم الشهرية خلال شهر مايو ٢٠١٢ مقابل %٤٥,١ من الأسر خلال شهر مايو ٢٠١٠ وذلك وفقا لنتائج مسح مرصد أحوال الأسرة المصرية.
- ١٢٦٥ جنيه** هو متوسط الإنفاق الشهري للأسرة المصرية خلال شهر مايو ٢٠١٢، مسجلا بذلك ارتفاعا بنسبة %٦,٥ مقارنة بمتوسط إنفاق الأسرة خلال شهر مايو ٢٠١٠ (١١٨٧,٦ جنيه) وذلك وفقا لنتائج مسح مرصد أحوال الأسرة المصرية.
- %٣٨,٥** من المواطنين أشاروا إلى أن أحوالهم المادية خلال شهر يونيو ٢٠١٢ أسوأ من أحوالهم المادية خلال نفس الشهر لعام ٢٠١١، وقد بلغت تلك النسبة %٣٤,٩ خلال شهر يونيو ٢٠١١ مقارنة بنفس الشهر من عام ٢٠١٠ وذلك وفقا لنتائج استطلاعات رأي المواطنين عن أحوال البلد الاقتصادية.
- ١٣٣ مليار جنيه** هي قيمة الدعم في موازنة عام ٢٠١٢/٢٠١٣ مقابل ١٣٥ مليار جنيه في موازنة عام ٢٠١٢/٢٠١١.
- %٨٩,٩** من الأسر المصرية شعروا بأن معدل الجريمة قد ارتفع جدا أو ارتفع إلى حد ما في مصر خلال عام ٢٠١٢ مقارنة بعام ٢٠١٠ - وفقا لنتائج مسح مرصد أحوال الأسرة المصرية.
- %٦٦,٥** من الأسر المصرية لديهم قلق من إمكانية تعرض منازلهم للسرقة، بينما %٣٣,٣ غير قلقين أو غير قلقين على الإطلاق من إمكانية تعرض منازلهم للسرقة - وفقا لنتائج مسح مرصد أحوال الأسرة المصرية - دورة مايو ٢٠١٢.
- الفقير** من الدوافع الرئيسية للجريمة في مصر بشكل عام وفقا لرأي %٦٥,٥ من الأسر، يليه البطالة بنسبة (%١٠,٧)، ثم الانفلات الأمني بنسبة %١٠ - وفقا لنتائج مسح مرصد أحوال الأسرة المصرية - دورة مايو ٢٠١٢.
- السوريون** هم الأكثر شعورا بأن أوضاعهم المادية أصبحت أسوأ خلال عام ٢٠١٢ مقارنة بالعام السابق له وذلك بنسبة %٥٣، مقارنة بنحو %٣٧ خلال عام ٢٠١١ مقارنة بالعام السابق له - وفقا لنتائج نشرة استطلاعات رأي عالمية " مؤشر ثقة المستهلك في الشرق الأوسط، مارس ٢٠١٢".
- %٥١** من السوريين يرون أن بداية عام ٢٠١٢ لم يكن توقيتا جيدا لشراء السلع الاستهلاكية طويلة الأجل، يليهم %٥٨ من التونسيين و%٥٠ من المصريين - وفقا لنتائج نشرة استطلاعات رأي عالمية " مؤشر ثقة المستهلك في الشرق الأوسط، مارس ٢٠١٢".

الأوضاع الاقتصادية للأسرة المصرية قبل الثورة وبعدها

يلقي هذا القسم نظرة عامة على بعض الأوضاع الاقتصادية للأسرة المصرية قبل وبعد ثورة ٢٥ يناير، وذلك من خلال استعراض بعض مؤشرات الدخل والإنفاق للأسرة، والتعرف على أوضاعها المادية، بالإضافة إلى التعرف على مستويات أسعار السلع الغذائية وغير الغذائية، ومؤشرات تعكس أوضاع سوق العمل، ومؤشرات أخرى تقيس وضع قطاع الخدمات والمرافق العامة: مثل نسب الأسر المتصلة بشبكة الكهرباء وشبكة المياه، والمشكلات التي تتعلق بقطاع الكهرباء والمياه من وجهة نظر المواطنين.

التوزيع النسبي للأسر المصرية وفقا لمصادر الدخل خلال مايو ٢٠١٢



المصدر: مركز المعلومات ودعم اتخاذ القرار، مسح مرصد أحوال الأسرة المصرية، دورة مايو ٢٠١٢.

نسبة الأسر المصرية وفقا لمصادر الدخل من غير العمل خلال شهر مايو ٢٠١٠، ومايو ٢٠١٢*

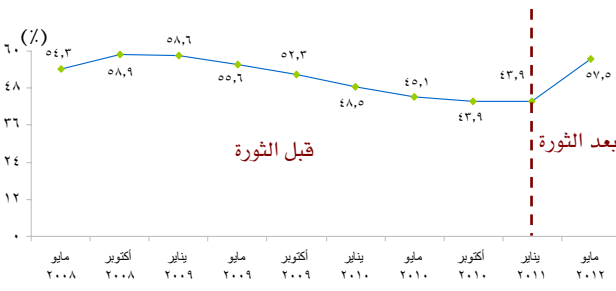
المصدر	مايو ٢٠١٠	مايو ٢٠١٢
معاش تقاعد / تأميني	٤٦,٦	٥٩,١
مساعدات من الأهل	٢٩,٢	١٩,٧
مساعدات حكومية/معاش ضمان	١٨,٠	١٧,٦
راتب تجنيد	٨,٨	٩,٤
إيجار أرض زراعية	١١,٤	٥,٢
إيجار عقارات	٤,٠	٢,٧
إرث	١,٠	٢,٠
مساعدات غير حكومية	٢,٠	٢,٠
مشروعات خاصة تدر دخلا	١,٦	١,٢
مدخرات تدر دخلا	١,٨	٠,٩
نفقة من الزوج	٠,٥	٠,٧
أخرى**	٠	٠,٥

* سؤال متعدد الإجابات

** أخرى تشمل دخل طالب من عمل، مدخرات من عمل سابق، إتاوة.

المصدر: مركز المعلومات ودعم اتخاذ القرار، مسح مرصد أحوال الأسرة المصرية، دورتي مايو ٢٠١٠ ومايو ٢٠١٢.

التوزيع النسبي للأسر المصرية وفقا لمدى كفاية دخلها احتياجاتها الشهرية خلال الفترة (مايو ٢٠٠٨ - مايو ٢٠١٢)



المصدر: مركز المعلومات ودعم اتخاذ القرار، مسح مرصد أحوال الأسرة المصرية.

(١) منظمة العمل الدولية، المؤتمر الدولي السابع عشر لخبراء إحصاءات العمل، التقريران الثاني والثالث (مقتطفات)، ٢٠٠٣.

(٢) مرصد أحوال الأسرة المصرية هو مسح دوري يتم على عينة من الأسر المصرية (حوالي ١٠ آلاف أسرة)، ويهدف إلى رصد وتتبع أثر التغيرات الاقتصادية والاجتماعية والسياسية على نمط حياة المواطن المصري، مما يساعد في تصميم وصياغة السياسات العامة، وقياس مردود الأحداث والقرارات والسياسات على المواطن.

مؤشرات الدخل والإنفاق

مؤشرات الدخل

- يتكون دخل الأسر المعيشية^(١) من جميع الإيرادات التي تتلقاها الأسرة المعيشية أو أفرادها، نقدا أو عينا أو خدمات، سنويا أو على فترات أقرب، ولكنه يستبعد الأرباح الطارئة وغيرها من مثل هذه الإيرادات غير المنتظمة والعارضه في العادة^(٢).
- كشفت نتائج مسح مرصد أحوال الأسرة المصرية^(٣) دورة مايو ٢٠١٢ أن حوالي ٦١,٦% من الأسر المصرية يحصلون على دخلهم من العمل فقط، و٢٣,٢% يحصلون على دخلهم من العمل ومن مصدر آخر غير العمل، بينما يحصل ١٥,٢% من الأسر على دخلهم من مصدر آخر غير العمل فقط.
- بلغت نسبة الأسر التي تحصل على معاش تقاعد أو تأميني ٥٩,١% خلال مايو ٢٠١٢، مقارنة بنحو ٤٦,٦% في مايو ٢٠١٠.
- ارتفع نسبة الأسر التي لا يكفي دخلها احتياجاتها الشهرية خلال شهر مايو ٢٠١٢ لتبلغ ٥٧,٥% مقارنة بحوالي ٤٥,١% من الأسر خلال شهر مايو ٢٠١٠، وذلك وفقا لنتائج مسح مرصد أحوال الأسرة المصرية.
- تشير نتائج مسح مرصد أحوال الأسرة المصرية إلى ارتفاع نسبة الأسر التي لا يكفي دخلها احتياجاتها الشهرية في الريف لتصل إلى ٦٠,١% مقارنة بنحو ٥٤,٣% في الحضر - دورة مايو ٢٠١٢.

* يمكن تحديد مصادر دخل الأسرة المعيشية كما يلي^(٤):

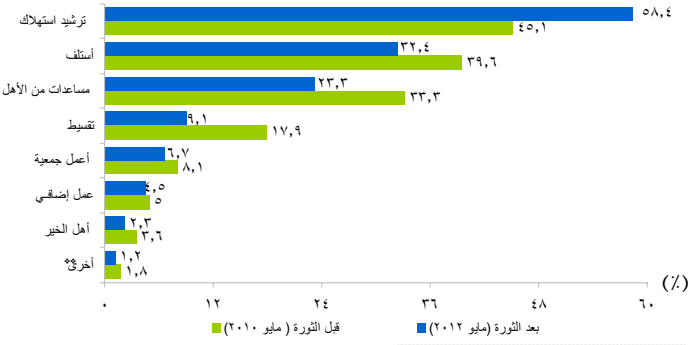
- الدخل من العمل (العمل بأجر والعمل للحساب الخاص على السواء).
- دخل الملكية.
- الدخل من إنتاج الأسرة المعيشية من خدمات لاستهلاكها الخاص من صافي القيمة المقدرة لخدمات السكن التي يقدمها المالك - شاغل المسكن، ومن الخدمات المنزلية غير مدفوعة الأجر والخدمات من السلع المعمرة الاستهلاكية للأسرة المعيشية.

(١) الأسرة المعيشية وفقا لمسح الدخل والإنفاق هي التي تتكون من فرد أو أكثر تربطهم أو لا تربطهم صلة قرابة يشتركون في المسكن والمأكل ويعتمدون على ميزانية إنفاقية مشتركة، ويدخل ضمن أفراد الأسرة الزوار والضيوف الذين أقاموا معها فترة لا تقل عن ستة أشهر خلال الأشهر عشر شهر التي تستوفى عنها البيانات.

(٢) منظمة العمل الدولية، المؤتمر الدولي السابع عشر لخبراء إحصاءات العمل، التقريران الثاني والثالث (مقتطفات)، ٢٠٠٣.

(٣) مرصد أحوال الأسرة المصرية هو مسح دوري يتم على عينة من الأسر المصرية (حوالي ١٠ آلاف أسرة)، ويهدف إلى رصد وتتبع أثر التغيرات الاقتصادية والاجتماعية والسياسية على نمط حياة المواطن المصري، مما يساعد في تصميم وصياغة السياسات العامة، وقياس مردود الأحداث والقرارات والسياسات على المواطن.

طرق تصرف الأسر في حالة عدم كفاية الدخل لاحتياجاتهم الشهرية خلال دورتي مايو ٢٠١٠ ومايو ٢٠١٢*

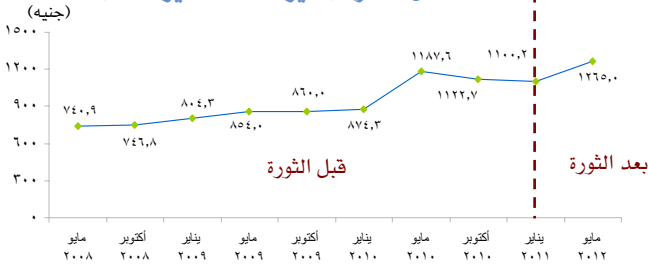


* سؤال متعدد الإجابات

** أخرى تشمل قرض من البنك، عمل أحد أفراد الأسرة، بيع جزء من الممتلكات، سحب من المدخرات في البنوك

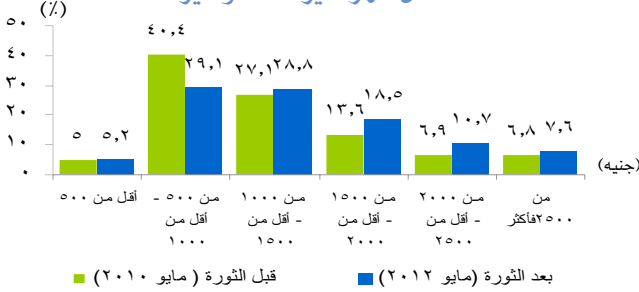
المصدر: مركز المعلومات ودعم اتخاذ القرار، مسح مرصد أحوال الأسرة المصرية، دورتي مايو ٢٠١٠ ومايو ٢٠١٢.

متوسط الإنفاق الشهري للأسرة المصرية خلال الفترة (مايو ٢٠٠٨ - مايو ٢٠١٢)



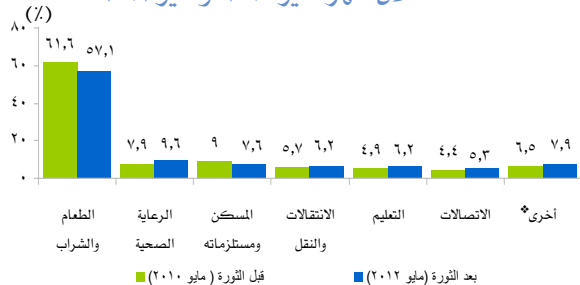
المصدر: مركز المعلومات ودعم اتخاذ القرار، مسح مرصد أحوال الأسرة المصرية.

التوزيع النسبي للأسر المصرية وفقا لفضات إنفاقهم الشهري خلال شهر مايو ٢٠١٠، ومايو ٢٠١٢



المصدر: مركز المعلومات ودعم اتخاذ القرار، مسح مرصد أحوال الأسرة المصرية، دورتي مايو ٢٠١٠ ومايو ٢٠١٢.

توزيع إنفاق الأسرة على مجموعة من البنود الأساسية خلال شهر مايو ٢٠١٠، ومايو ٢٠١٢



* أخرى تشمل: الملابس والأقمشة والأحذية، الثقافة والترفيه، المطاعم والفنادق، التدخين، تسديد أقساط وديون، الرفاهية، الأعمال الخيرية، مصاريف حضائفة أهلية، أقساط وديون، التدخين، مساعدة للأهل، مستلزمات الأطفال، نفقة زوجة وأولاد، أجر خادمة مصاريف تعليم لغير المدرسة، مساعدة الأهل.

المصدر: مركز المعلومات ودعم اتخاذ القرار، مسح مرصد أحوال الأسرة المصرية، دورتي مايو ٢٠١٠ ومايو ٢٠١٢.

يقوم نحو ٥٨,٤٪ من الأسر بترشيد استهلاكهم في حالة عدم كفاية دخلهم احتياجاتهم الشهرية خلال شهر مايو ٢٠١٢ مقابل ٤٥,١٪ من الأسر خلال شهر مايو ٢٠١٠، وذلك وفقا لنتائج مسح مرصد أحوال الأسرة المصرية.

مؤشرات الإنفاق*

- بلغ متوسط الإنفاق الشهري للأسرة المصرية خلال شهر مايو ٢٠١٢ حوالي ١٢٦٥ جنيها، مسجلا بذلك ارتفاعا بنسبة ٦,٥٪ مقارنة بمتوسط إنفاقها خلال شهر مايو ٢٠١٠ (١١٨٧,٦ جنيها)، وذلك وفقا لنتائج مسح مرصد أحوال الأسرة المصرية.
- ٦٥,٦٪ من الأسر يبلغ متوسط إنفاقهم الشهري ١٠٠٠ جنيه فأكثر خلال شهر مايو ٢٠١٢ مقابل ٥٤,٤٪ من الأسر خلال شهر مايو ٢٠١٠، وذلك وفقا لنتائج مسح مرصد أحوال الأسرة المصرية.
- أشارت نتائج مسح مرصد أحوال الأسرة المصرية إلى أن أكثر من نصف إنفاق الأسر (٥٧,١٪) يتجه إلى الطعام والشراب خلال شهر مايو ٢٠١٢، مقابل ٦١,٦٪ خلال شهر مايو ٢٠١٠.

الإنفاق على الخدمات والمرافق

- ٩٢,٤ مليون خط هو عدد خطوط المشتركين في خدمة التليفون المحمول وذلك حتى يونيو ٢٠١٢ مقابل ٥٩ مليون مشترك خلال شهر يونيو ٢٠١٠.
- ٦٠,٨ جنيها هو متوسط إنفاق الأسرة على فواتير التليفون المحمول أو كروت الشحن خلال شهر أبريل ٢٠١٢، وذلك وفقا لنتائج مسح مرصد أحوال الأسرة المصرية - دورة مايو ٢٠١٢.
- ٩٢,٨ جنيها هو متوسط إنفاق الأسر على خدمة التليفون الأرضي خلال الفترة (فبراير - أبريل) ٢٠١٢، وذلك وفقا لنتائج مسح مرصد أحوال الأسرة المصرية - دورة مايو ٢٠١٢ بينما بلغ المتوسط ١١٠,٥ جنيها خلال الفترة (فبراير - أبريل) ٢٠١٠.
- ٣٧,٣ جنيها هو متوسط إنفاق الأسرة على الكهرباء خلال شهر أبريل ٢٠١٢ وذلك وفقا لنتائج مسح مرصد أحوال الأسرة المصرية - دورة مايو ٢٠١٢، مقارنة بنحو ٣١,٤ جنيها خلال شهر أبريل ٢٠١٠.
- ١٥,١ جنيها هو متوسط إنفاق الأسرة على المياه من الشبكة الحكومية في الشهر تقريبا وذلك وفقا لنتائج مسح مرصد أحوال الأسرة المصرية - دورة مايو ٢٠١٢، مقابل نحو ١٢,٥ جنيها - خلال مايو ٢٠١٠.
- ١٤,٣ جنيها هو متوسط إنفاق الأسرة على خدمات الصرف الصحي في الشهر تقريبا وذلك وفقا لنتائج مسح مرصد أحوال الأسرة المصرية - دورة مايو ٢٠١٢، مقارنة بنحو ١٠,١ جنيها خلال مايو ٢٠١٠.

المصدر: مركز المعلومات ودعم اتخاذ القرار، مسح مرصد أحوال الأسرة المصرية، دورة مايو ٢٠١٢، وزارة الاتصالات وتكنولوجيا المعلومات.

* ينقسم إنفاق الأسرة - وفقا لتعريف الجهاز المركزي للتعبئة العامة والإحصاء - إلى إنفاق استهلاكي وإنفاق غير استهلاكي:

- **الإنفاق الاستهلاكي:** هو قيمة السلع والخدمات التي حصلت عليها الأسرة أو دفعتها ثمنها نقدا عن طريق الشراء أو أنتجتها بنفسها لاستهلاكها الفعلي أو حصلت عليها كدخل عينية مقدرة بسعر السوق.
- **الإنفاق غير الاستهلاكي:** يقصد به التحويلات النقدية أو العينية التي دفعتها الأسرة سواء داخل الجمهورية أو خارجها وهي عبارة عن قيمة ما تتحمله الأسرة من نفقات لأفراد من خارج الأسرة المعيشية (الهدايا - الصدقات - التبرعات - الزكاة...إلخ).

أحوال المواطنين المادية

وفقا لنتائج استطلاعات رأي المواطنين عن أحوال البلد الاقتصادية^(١)، أشار نحو ٣٨,٧% من المواطنين إلى أن أحوالهم المادية خلال شهر يونيو ٢٠١٢ أسوأ من أحوالهم المادية خلال نفس الشهر من العام السابق له، في حين بلغت تلك النسبة ٣٤,٩% خلال شهر يونيو ٢٠١١ مقارنة بنفس الشهر من عام ٢٠١٠.

كما أظهرت نتائج الاستطلاع أن ٦٦,٩% من المواطنين يشعرون بسوء الأحوال الاقتصادية للدولة من حيث مستوى الأسعار والاستثمار والإنتاج والحالة المادية للبلد بشكل عام خلال شهر يونيو ٢٠١٢ مقارنة بنفس الشهر من العام السابق له، في حين بلغت تلك النسبة ٥٦,٥% خلال شهر يونيو ٢٠١١.

كما أوضحت نتائج الاستطلاع أن نحو ٦٥% من المواطنين أشاروا إلى أن شهر يونيو ٢٠١٢ غير مناسب لشراء السلع المعمرة (الثلاجة- البوتاجاز...إلخ) مقارنة بحوالي ٦٧,٦% خلال شهر يونيو ٢٠١١^(٢).



تأثير القوانين والقرارات الجديدة والمعدلة على وضع المواطنين

أشار نحو ٤٩,٤% من المواطنين إلى أن القوانين والقرارات الجديدة والمعدلة خلال شهر يونيو ٢٠١٢ سوف تُحسن من أوضاعهم الأسرية أو ربما تتحسن، مقارنة بحوالي ٦٢,٨% أشاروا إلى ذلك خلال شهر يونيو ٢٠١١.

المصدر: مركز المعلومات ودعم اتخاذ القرار، استطلاع رأي عن أحوال البلد الاقتصادية، عددي يونيو ٢٠١١، يونيو ٢٠١٢.

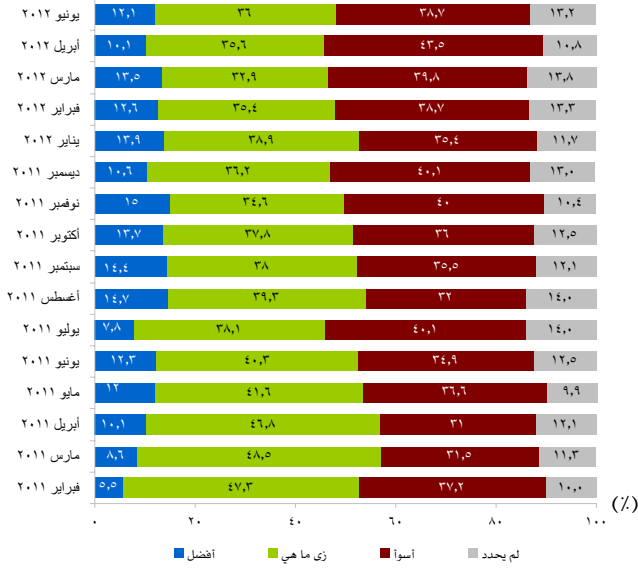
مؤشرات مستويات الأسعار

معدل التضخم (مقاسا بالرقم القياسي لأسعار المستهلكين)^(٣)

بلغ معدل التضخم (مقاسا بالرقم القياسي لأسعار المستهلكين) حوالي ٧,٣% خلال شهر يونيو ٢٠١٢، مقارنة بنحو ١١,٨% خلال شهر يونيو ٢٠١١، و١٠,١% خلال شهر يونيو ٢٠١٠.

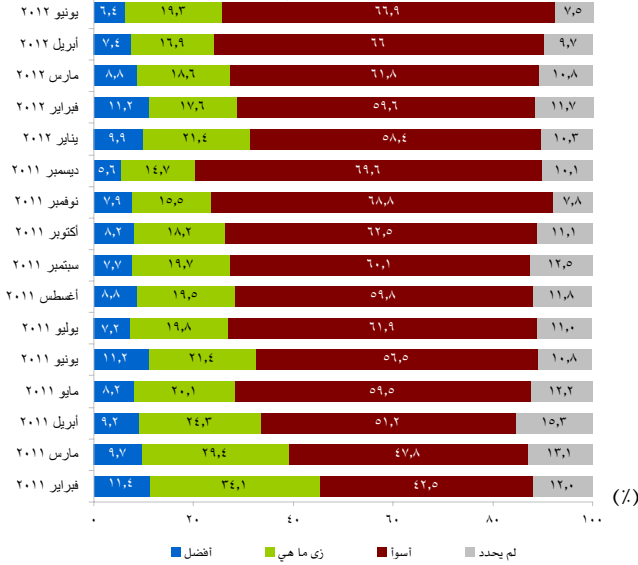
(١) استطلاع رأي المواطنين عن أحوال البلد الاقتصادية هو استطلاع يتم إجراؤه من قبل مركز المعلومات ودعم اتخاذ القرار، وهو يتم بشكل دوري على عينة من الأفراد البالغين في الفئة العمرية ١٨ سنة فأكثر (حجمها ١٠٠٠ مضردة ويُمثل كل فرد أسرة معيشية) في كافة محافظات الجمهورية ويتم جمع البيانات عن طريق استطلاع الرأي بالهاتف وذلك بالاعتماد على استمارة استبيان، ويهدف الاستطلاع إلى التعرف على رأي المواطنين في مستوى دخل الأسرة، ورأيهم نحو حالة الأسرة المعيشية وحالة الاقتصاد ككل.
(٢) مركز المعلومات ودعم اتخاذ القرار، استطلاع رأي عن أحوال البلد الاقتصادية، عددي يونيو ٢٠١١ ويونيو ٢٠١٢.
(٣) الجهاز المركزي للتعبئة العامة والإحصاء.

التوزيع النسبي للمواطنين وفقا لأرائهم نحو أحوالهم المادية خلال الفترة (فبراير ٢٠١١ - يونيو ٢٠١٢) مقارنة بنفس الفترة من العام السابق له



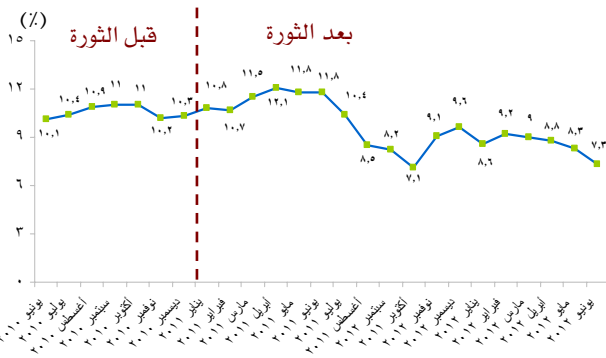
* لم يتم إجراء المسح خلال شهر مايو ٢٠١٢. المصدر: مركز المعلومات ودعم اتخاذ القرار، استطلاع رأي عن أحوال البلد الاقتصادية.

التوزيع النسبي للمواطنين وفقا لأرائهم في أحوال الدولة الاقتصادية خلال الفترة (فبراير ٢٠١١ - يونيو ٢٠١٢) مقارنة بنفس الفترة من العام السابق له



* لم يتم إجراء المسح خلال شهر مايو ٢٠١٢. المصدر: مركز المعلومات ودعم اتخاذ القرار، استطلاع رأي عن أحوال البلد الاقتصادية.

تطور معدل التضخم خلال الفترة (يونيو ٢٠١٠ - يونيو ٢٠١٢)

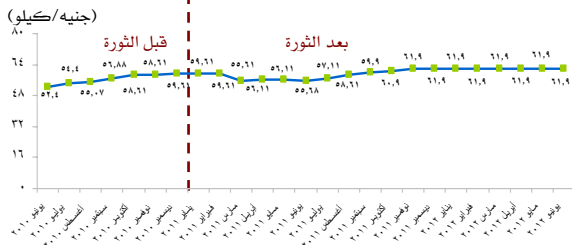


المصدر: الجهاز المركزي للتعبئة العامة والإحصاء.

تطور متوسط أسعار بعض السلع الغذائية (حضر الجمهورية) خلال الفترة (يونيو ٢٠١٠ - يونيو ٢٠١٢)

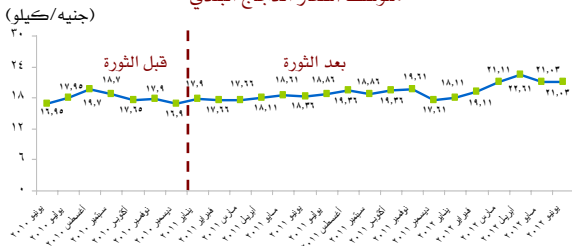
تطور متوسط أسعار السلع الغذائية^(١)

متوسط أسعار اللحوم (بقري وجاموسي)



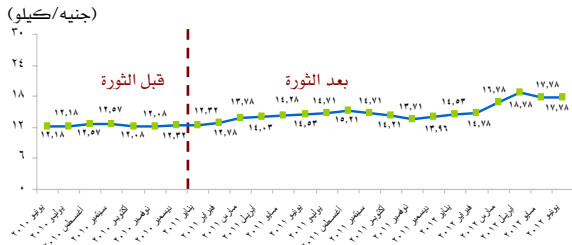
ارتفع متوسط أسعار اللحوم بجميع أنواعها خلال شهر يونيو ٢٠١٢ مقارنة بشهر يونيو ٢٠١٠، فعلى سبيل المثال: ارتفع متوسط سعر اللحوم البقري والجاموسي (كندوز مشفي) ليبليغ متوسط سعر الكيلو ٦١,٩٠ جنيها في شهر يونيو ٢٠١٢ مقابل ٥٢,٤٠ جنيها في شهر يونيو ٢٠١٠.

متوسط أسعار الدجاج البلدي



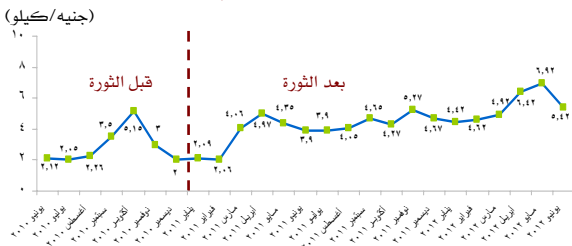
كما ارتفع متوسط أسعار الطيور الحية والمجمدة خلال شهر يونيو ٢٠١٢ مقارنة بشهر يونيو ٢٠١٠، فعلى سبيل المثال: ارتفع متوسط سعر الدجاج البلدي ليبليغ متوسط سعر الكيلو ٢١,٠٣ جنيها في شهر يونيو ٢٠١٢ مقابل ١٦,٩٥ جنيها في شهر يونيو ٢٠١٠.

متوسط أسعار السمك البلطي



وخلال نفس الفترة ارتفع متوسط أسعار الأسماك الطازجة والمجمدة، فعلى سبيل المثال: ارتفع متوسط سعر السمك البلطي ليبليغ متوسط سعر الكيلو ١٧,٧٨ جنيها في شهر يونيو ٢٠١٢ مقابل ١٢,١٨ جنيها في شهر يونيو ٢٠١٠.

متوسط أسعار الطماطم



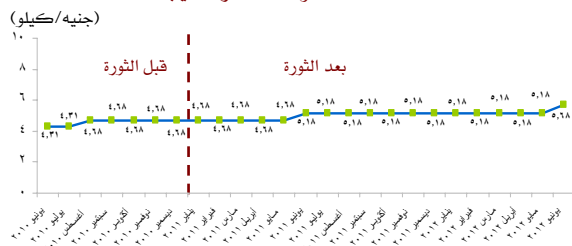
كما ارتفع متوسط أسعار معظم الخضر والفاكهة خلال شهر يونيو ٢٠١٢ مقارنة بشهر يونيو ٢٠١٠. بالنسبة للخضر، على سبيل المثال ارتفع متوسط سعر الطماطم ليصل إلى ٥,٤٢ جنيها للكيلو خلال شهر يونيو ٢٠١٢ مقابل ٢,١٢ جنيها للكيلو خلال شهر يونيو ٢٠١٠، كما ارتفع متوسط سعر البطاطس ليصل إلى ٤,٧٥ جنيها للكيلو خلال شهر يونيو ٢٠١٢ مقابل ٢,٥٢ جنيها للكيلو خلال شهر يونيو ٢٠١٠.

متوسط أسعار الموز



أما بالنسبة للفاكهة، على سبيل المثال ارتفع متوسط سعر الكيلو من الموز البلدي صغير الحجم ليصل إلى ٥,٣٦ جنيها خلال شهر يونيو ٢٠١٢ مقابل ٣,٢٩ جنيها خلال شهر يونيو ٢٠١٠.

متوسط أسعار الحليب



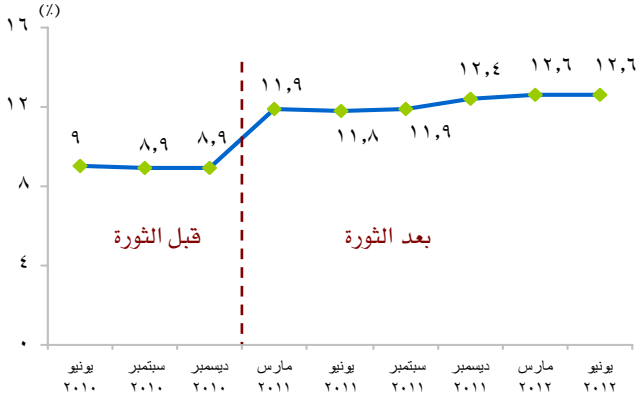
ارتفع متوسط أسعار الألبان ومنتجاتها خلال شهر يونيو ٢٠١٢ مقارنة بشهر يونيو ٢٠١٠، فعلى سبيل المثال ارتفع متوسط سعر الكيلو من الحليب الطازج ليصل إلى ٥,٦٨ جنيها للكيلو خلال شهر يونيو ٢٠١٢ مقارنة بحوالي ٤,٣١ جنيها خلال شهر يونيو ٢٠١٠.

المصدر: الجهاز المركزي للتعبئة العامة والإحصاء، النشرة الشهرية لمتوسط أسعار المستهلك لأهم السلع الغذائية، أعداد متفرقة.

(١) الجهاز المركزي للتعبئة العامة والإحصاء، النشرة الشهرية لمتوسط أسعار المستهلك لأهم السلع الغذائية.

تطور معدل البطالة خلال الفترة

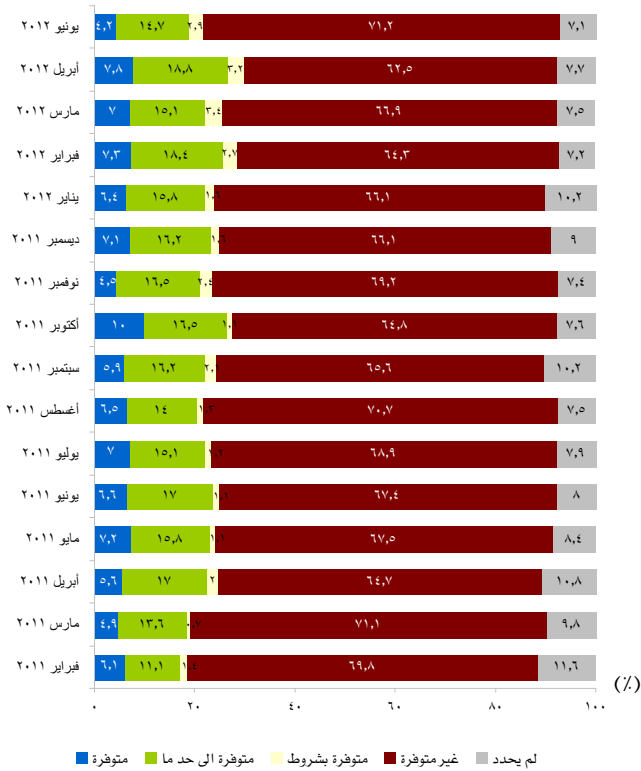
(يونيو ٢٠١٠ - يونيو ٢٠١٢)



المصدر: الجهاز المركزي للتعبئة العامة والإحصاء.

التوزيع النسبي للمواطنين وفقا لرأيهم في مدى توفر فرص

عمل خلال الفترة (فبراير ٢٠١١ - يونيو ٢٠١٢)*



* لم يتم إجراء المسح خلال شهر مايو ٢٠١٢.

المصدر: مركز المعلومات ودعم اتخاذ القرار، استطلاع رأي عن أحوال البلد الاقتصادية، أعداد مختلفة.

معدل البطالة



ارتفع معدل البطالة ليصل إلى

١٢,٦٪ في يونيو ٢٠١٢، مقابل

٩٪ في يونيو ٢٠١٠.

ارتفع معدل البطالة بين الذكور ليصل إلى ٩,٢٪ في يونيو

٢٠١٢ مقارنة بحوالي ٤,٩٪ في يونيو ٢٠١٠، كما ارتفع معدل

البطالة بين الإناث ليصل إلى ٢٤,١٪ في يونيو ٢٠١٢ مقارنة

بحوالي ٢٢,٢٪ في يونيو ٢٠١٠.^(١)

وفقا لنتائج استطلاع رأي صادر عن مؤسسة غالوب العالمية في

أبريل ٢٠١٢، أشار نحو ٣٩٪ من المصريين إلى أن قضية

البطالة وخلق فرص عمل على رأس القضايا التي يجب على

الحكومة المصرية أن تواجهها الفترة القادمة.^(٢)

فرص العمل المتاحة

أوضحت نتائج استطلاعات رأي المواطنين عن أحوال البلد

الاقتصادية أن ٧١,٢٪ من المواطنين أشاروا إلى عدم توفر فرص

عمل في مصر خلال شهر يونيو ٢٠١٢، مقارنة بحوالي ٦٧,٤٪

خلال شهر يونيو ٢٠١١.



سجل إجمالي عدد الوظائف المعلن

عنها بالصحف القومية خلال الفترة

(يناير - يونيو) ٢٠١٢ حوالي ٦٦,١ ألف

وظيفة، محققا ارتفاعا بلغ نحو ١٨,٢٪، مقارنة بمستواه خلال

الفترة نفسها من العام السابق، كما سجل إجمالي عدد

الوظائف خلال شهر يونيو ٢٠١٢ نحو ١٤,١ ألف وظيفة مرتفعا

بنحو ٤٥,٤٪ مقارنة بمستواه خلال الشهر السابق له.^(٣)

^(١) الجهاز المركزي للتعبئة العامة والإحصاء.

^(٢) <http://www.gallup.com/poll/155732/Egyptians-Government-Focus-Jobs.aspx>

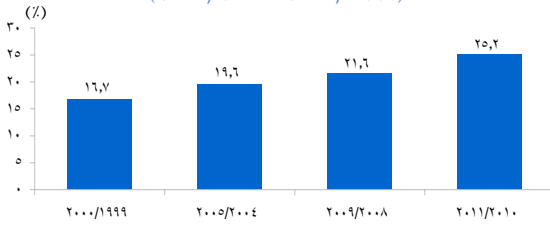
^(٣) مركز المعلومات ودعم اتخاذ القرار- نشرة اتجاهات الطلب في سوق العمل، عدد (١١٣)، يونيو ٢٠١٢.

الأوضاع الاجتماعية للأسرة المصرية قبل الثورة وبعدها

يتناول هذا القسم عرضا لبعض الأوضاع الاجتماعية للأسرة المصرية قبل ثورة ٢٥ يناير وبعدها وذلك من خلال التعرف على نسبة الفقراء، كما يتناول هذا القسم الإنفاق على البعد الاجتماعي من خلال استعراض تطور الإنفاق العام للدولة، والإنفاق على التعليم والصحة، ومخصصات الدعم، وأخيرا يعرض التقرير مؤشرات لقياس الوضع الأمني بالبلاد من وجهة نظر المواطنين بعد الثورة.

نسبة الفقراء وفقا لمقياس الفقر الكلي خلال الفترة

*(٢٠١١/٢٠١٠ - ٢٠٠٠/١٩٩٩)

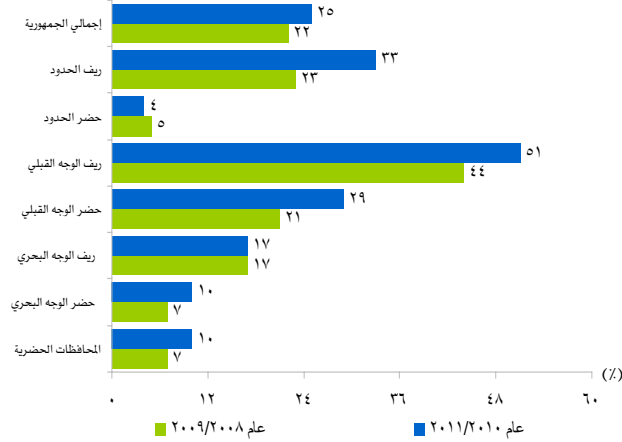


* امتدت فترة إجراء المسح لمدة عام من ٢٠١٠/٧/١ وحتى ٢٠١١/٦/٣٠، حيث تتضمن فترة إجراء المسح فترة قبل الثورة وفترة ما بعدها.

المصدر: الجهاز المركزي للتعبئة العامة والإحصاء، بيانات بحث الدخل والإنفاق ٢٠١١/٢٠١٠.

نسبة الفقراء وفقا للمحافظات خلال عامي

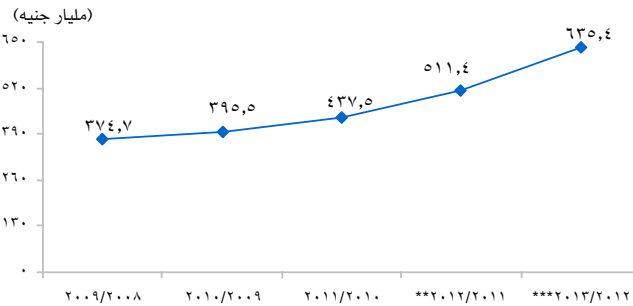
٢٠١١/٢٠١٠ و ٢٠٠٩/٢٠٠٨



المصدر: الجهاز المركزي للتعبئة العامة والإحصاء، بيانات بحث الدخل والإنفاق، ٢٠١١/٢٠١٠.

تطور قيمة الإنفاق العام في الموازنة العامة للدولة*

خلال الفترة (٢٠١٣/٢٠١٢ - ٢٠٠٩/٢٠٠٨)



* لا يشمل قيمة المنح والمزايا الاجتماعية
** موازنة معدلة
*** موازنة

المصدر: وزارة المالية.

حجم الفقراء^(١)

الفقراء هم السكان الذين لا يمكنهم إنفاق كلفة مكونات خط الفقر القومي (تكلفة الحصول على السلع والخدمات الأساسية للفرد/الأسرة).

ارتفعت نسبة الفقراء لتصل إلى ٢٥,٢٪ خلال عام ٢٠١١/٢٠١٠ مقارنة بحوالي ٢١,٦٪ خلال عام ٢٠٠٩/٢٠٠٨ و ١٦,٧٪ خلال عام ٢٠٠٠/١٩٩٩.

ارتفع نسبة السكان الذين لا يستطيعون الوفاء باحتياجاتهم الأساسية من الغذاء وغير الغذاء في ريف الوجه القبلي لتصل إلى ٥١٪ خلال عام ٢٠١١/٢٠١٠ مقابل ٤٤٪ خلال عام ٢٠٠٩/٢٠٠٨.

ارتفع نسبة الفقراء لتصل إلى أعلى مستوياتها في محافظة أسيوط (٦٩٪) خلال عام ٢٠١١/٢٠١٠ مقابل ٦١٪ خلال عام ٢٠٠٩/٢٠٠٨.

ارتفع نسبة الفقراء بين الأميين لتصل إلى ٣٦,٤٪ خلال عام ٢٠١١/٢٠١٠ مقابل ٦,٥٪ للحاصلين على شهادة جامعية في نفس العام.

١٠٪ من الفقراء يعملون في القطاع الحكومي خلال عام ٢٠١١/٢٠١٠، مقابل ٢٢٪ من غير الفقراء يعملون في القطاع الحكومي.

الإنفاق على البعد الاجتماعي

الإنفاق العام^(٢)

٦٣٥,٤ مليار جنيه هو حجم الإنفاق العام للدولة وفقا لموازنة ٢٠١٣/٢٠١٢ محققا زيادة بنسبة ٢٤,٢٪ ليصل إلى ٥١١,٤ مليار جنيه خلال عام ٢٠١٢/٢٠١١.

ارتفع الإنفاق الحكومي على التعليم ليصل إلى ٦٤,٥ مليار جنيه في موازنة عام ٢٠١٣/٢٠١٢ مقابل ٥١,٣ مليار جنيه في موازنة عام ٢٠١٢/٢٠١١ وذلك بنسبة زيادة بلغت ٢٦٪.

٣,٦٪ هو نسبة الإنفاق الحكومي على التعليم إلى إجمالي الناتج المحلي الإجمالي في موازنة عام ٢٠١٣/٢٠١٢ مقابل ٣,٥٪ خلال عام ٢٠١١/٢٠١٠.

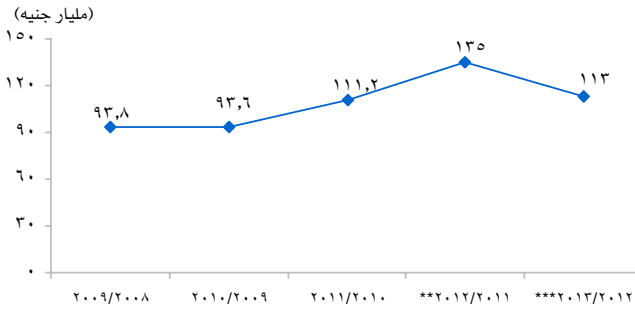
زيادة الإنفاق الحكومي على الصحة ليصل إلى ٢٨,٦ مليار جنيه في موازنة عام ٢٠١٣/٢٠١٢ مقابل ٢٤,٢ مليار جنيه في موازنة عام ٢٠١٢/٢٠١١.

١,٦٪ هي نسبة الإنفاق الحكومي على الصحة إلى الناتج المحلي الإجمالي في موازنة عام ٢٠١٣/٢٠١٢ مقابل ١,٥٪ خلال عام ٢٠١١/٢٠١٠.

(١) الجهاز المركزي للتعبئة العامة والإحصاء، بيانات بحث الدخل والإنفاق، ٢٠١١/٢٠١٠.

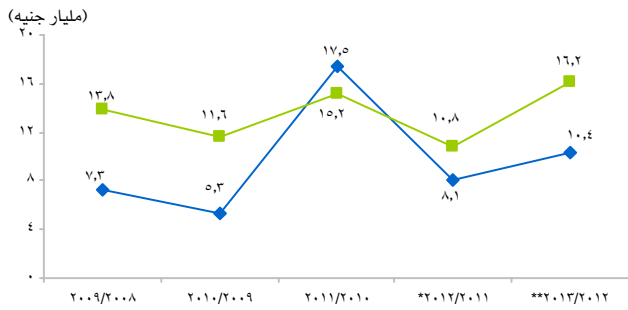
(٢) وزارة المالية، الموازنة العامة للدولة، ٢٠١٣/٢٠١٢.

تطور قيمة الدعم*
خلال الفترة (٢٠٠٩/٢٠٠٨ - ٢٠١٣/٢٠١٢)



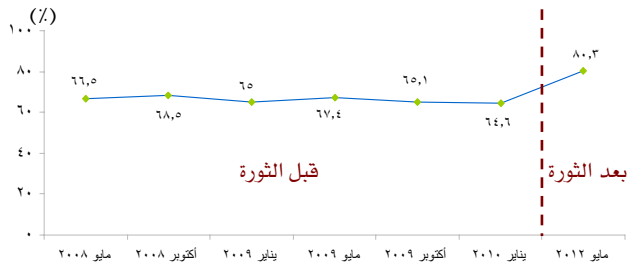
* لا يشمل قيمة المنح والمزايا الاجتماعية
** موازنة معدلة
*** موازنة معدلة
المصدر: وزارة المالية، الموازنة العامة للدولة

تطور إجمالي قيمة دعم السلع التموينية والخبز



* موازنة معدلة
** موازنة معدلة
المصدر: وزارة المالية، الموازنة العامة للدولة

تطور نسبة الأسر وفقا لامتلاكهم بطاقات تموينية خلال الفترة (مايو ٢٠٠٨ - مايو ٢٠١٢)*



* تم استبعاد سؤال "امتلاك الأسر للبطاقات التموينية" خلال دورات مايو ٢٠١٠ وأكتوبر ٢٠١٠ ويناير ٢٠١١.

المصدر: مركز المعلومات ودعم اتخاذ القرار، مسح مرصد أحوال الأسرة المصرية، دورات متفرقة.

الدعم المخصص لنقل الركاب

- ارتفاع قيمة الدعم المخصص لنقل الركاب بنسبة ٤١٪ لتصل ١,٢ مليار جنيه في موازنة عام ٢٠١٣/٢٠١٢ مقابل ٨٥١ مليون جنيه في موازنة عام ٢٠١٢/٢٠١١.

المصدر: وزارة المالية.

تطور قيمة الدعم

- انخفاض قيمة الدعم بنسبة ١٦,٣٪ لتصل إلى ١١٣ مليار جنيه في موازنة عام ٢٠١٣/٢٠١٢ مقابل ١٣٥ مليار جنيه في موازنة عام ٢٠١٢/٢٠١١^(١).
- ارتفاع قيمة دعم السلع التموينية بنسبة ٢٨,٤٪ لتصل إلى ١٠,٤ مليارات جنيه في موازنة عام ٢٠١٣/٢٠١٢ مقارنة بحوالي ٨,١ مليارات جنيه في موازنة عام ٢٠١٢/٢٠١١^(١).
- كما ارتفعت قيمة دعم الخبز بنسبة ٥٠٪ لتصل إلى ١٦,٢ مليار جنيه في موازنة عام ٢٠١٣/٢٠١٢ مقارنة بحوالي ١٠,٨ مليارات جنيه في موازنة عام ٢٠١٢/٢٠١١^(١).
- تشير نتائج مسح مرصد أحوال الأسرة المصرية إلى أن ٨٠,٣٪ من الأسر في مصر تمتلك بطاقات تموينية خلال مايو ٢٠١٢ مقابل ٦٤,٦٪ خلال يناير ٢٠١٠.
- ٤٤,٦٪ من الأسر التي تمتلك بطاقات تموينية أشارت إلى عدم كفاية الكميات التي يحصلون عليها من السلع التموينية، مقابل ٣٤٪ أشاروا إلى أنها كافية، و ٢١,٤٪ أكدوا أنها كافية إلى حد ما، وذلك وفقا لنتائج مسح مرصد أحوال الأسرة المصرية - دورة مايو ٢٠١٢.
- كشفت نتائج مسح مرصد أحوال الأسرة المصرية - دورة مايو ٢٠١٢ - أن حوالي ٧٤٪ من الأسر يقبلون على شراء الخبز البلدي المدعم، مقابل ٢٦٪ لا يشترونه.

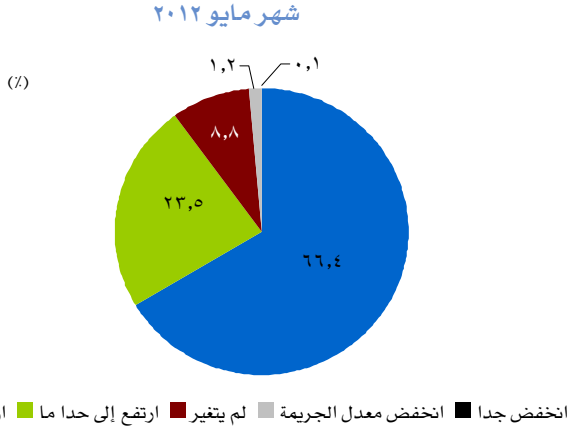
دعم خدمات الإسكان

- انخفاض قيمة الدعم المخصص لإسكان محدود الدخل بنسبة ٥٣,٣٪ لتصل إلى ٧٠٠ مليون جنيه في موازنة عام ٢٠١٣/٢٠١٢ مقابل ١,٥ مليار جنيه في موازنة عام ٢٠١٢/٢٠١١.

المصدر: وزارة المالية.

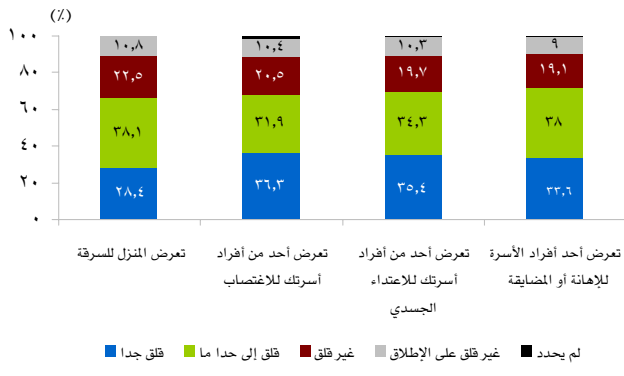
^(١) وزارة المالية، الموازنة العامة للدولة، ٢٠١٣/٢٠١٢.

التوزيع النسبي للأسر وفقا لرأيهم بشأن معدل الجريمة في مصر خلال



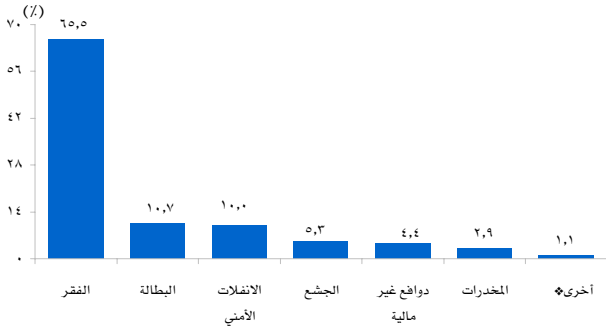
التوزيع النسبي للأسر وفقا لدرجة قلقهم بشأن تعرضهم لبعض أنواع

الجرائم خلال شهر مايو ٢٠١٢



التوزيع النسبي للأسر وفقا لرأيهم نحو سبب الجريمة في

مصر بشكل عام خلال شهر مايو ٢٠١٢



* أخرى: تشمل عدم الوعي الديني، عدم وجود عدالة اجتماعية.

المصدر: مركز المعلومات ودعم اتخاذ القرار، مسح مرصد أحوال الأسرة المصرية، دورة مايو ٢٠١٢.

الوضع الأمني للأسرة المصرية

شعور الأسر بالجريمة والممارسات التي تعرضوا لها

تزايد إحساس المصريين بالجريمة بعد ثورة ٢٥ يناير ٢٠١١، وهذا ما كشفته نتائج مسح مرصد أحوال الأسرة المصرية دورة مايو ٢٠١٢ حيث تشير إلى أن غالبية الأسر (٨٩,٩%) ترى أن معدل الجريمة قد ارتفع جدا أو ارتفع إلى حد ما في مصر خلال عام ٢٠١٢ مقارنة بعام ٢٠١٠.

كما تشير نتائج المسح إلى أن نحو ٩٠,٢% من الأسر يشعرون بحالة من الانفلتات الأمني خلال عام ٢٠١٢ مقابل ٩,٨% لم يشعروا بذلك.

تشير نتائج مرصد أحوال الأسرة المصرية - دورة مايو ٢٠١٢ إلى أن ٦% من الأسر تعرضوا لسرقة أموالهم أو ممتلكاتهم خلال عام ٢٠١١، منهم ٢٩,٣% تعرضوا لسرقة حقائبهم/ محافظهم الخاصة، و٢١,٥% تعرضوا لسرقة هواتفهم المحمولة.

أكثر من نصف الأسر (٥٤,٢%) معتادون على الخروج بمفردهم ليلا في الشارع، مقابل ٤٥,٨% غير معتادين على ذلك، وذلك وفقا لنتائج مسح مرصد أحوال الأسرة المصرية - دورة مايو ٢٠١٢ ويرجع ذلك لأسباب عدة منها أن ٢٧,٤% منهم يخافون من السرقة/ التخريب و٢٦,٥% يخافون من الخطف أو الاعتداء الجنسي.

درجة قلق الأسر من إمكانية التعرض للجريمة

٦٦,٥% من الأسر لديهم قلق من إمكانية تعرض منازلهم للسطو والسرقة، بينما ٣٣,٣% غير قلقين أو غير قلقين على الإطلاق من ذلك، وذلك وفقا لنتائج مسح مرصد أحوال الأسرة المصرية - دورة مايو ٢٠١٢.

٦٨,٢% من الأسر لديها قلق من إمكانية تعرض أحد أفراد الأسرة للاغتصاب، و٦٩,٧% لديهم قلق من إمكانية تعرض أحد أفراد الأسرة للاعتداء الجنسي، وذلك وفقا لنتائج مرصد أحوال الأسرة المصرية - دورة مايو ٢٠١٢.

٧١,٦% من الأسر لديها قلق من إمكانية تعرض أحد أفراد الأسرة للإهانة أو المضايقة في الشارع أو في الأماكن العامة، وذلك وفقا لنتائج مرصد أحوال الأسرة المصرية - دورة مايو ٢٠١٢.

أسباب الجريمة من وجهة نظر الأسر

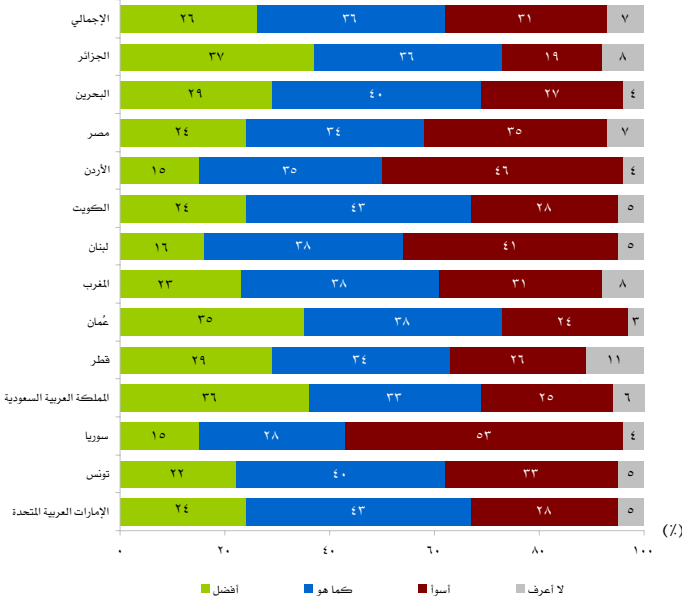
الفقر من الدوافع الرئيسية للجريمة في مصر بشكل عام وفقا لرأي ٦٥,٥% من الأسر، وذلك وفقا لنتائج مرصد أحوال الأسرة المصرية دورة مايو ٢٠١٢.



وضع الإسرفي مصر مقارنة بدول العالم

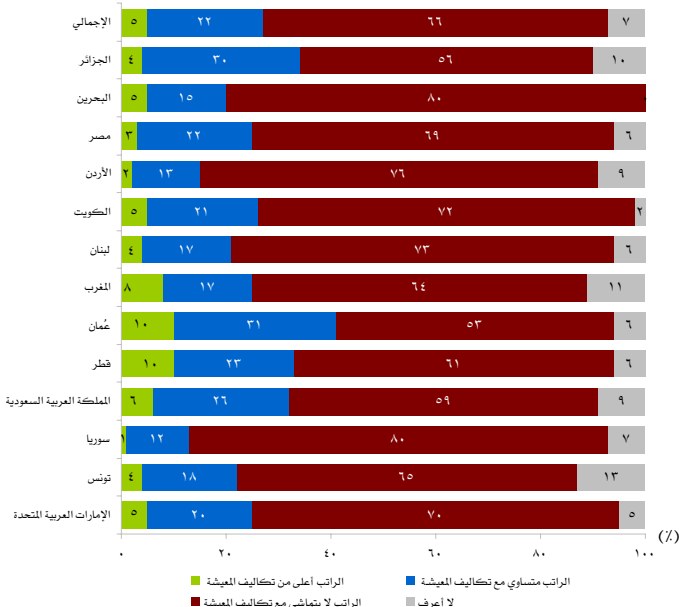
يستعرض هذا القسم من التقرير مقارنة لأوضاع المصريين بأوضاع المواطنين في بعض الدول الأخرى وذلك من خلال مقارنة أحوالهم المادية، ومدى كفاية رواتبهم لتكاليف المعيشة، ومدى رضاهم عن مستوى دخولهم، ومستوى الأمن الغذائي في بلادهم، وجودة التعليم....إلخ، وذلك خلال فترة ما بعد الثورة مقارنة بالفترة التي قبلها.

الأوضاع المادية للمواطنين في الدول المختلفة خلال عام ٢٠١٢ مقارنة بالعام السابق له



المصدر: مركز المعلومات ودعم اتخاذ القرار، مؤشر ثقة المستهلك في الشرق الأوسط، نشرة استطلاعات رأي عالمية، العدد (٥٦)، مارس ٢٠١٢.

مدى كفاية رواتب المواطنين في الدول المختلفة لتكاليف المعيشة خلال عام ٢٠١٢ مقارنة بالعام السابق له



المصدر: مركز المعلومات ودعم اتخاذ القرار، مؤشر ثقة المستهلك في الشرق الأوسط، نشرة استطلاعات رأي عالمية، العدد (٥٦)، مارس ٢٠١٢.

الأوضاع المادية للمواطنين^(١)

من بين دول الربيع العربي، كان مواطنو سوريا هم الأكثر شعورا بأن أوضاعهم المادية أصبحت أسوأ خلال عام ٢٠١٢ مقارنة بالعام السابق له وذلك بنسبة ٥٣٪، في حين بلغت تلك النسبة ٣٧٪ في عام ٢٠١١ مقارنة بالعام السابق له. يليهم المصريون بنسبة ٣٥٪ في عام ٢٠١٢ مقارنة بنحو ٤٤٪ في عام ٢٠١١، ثم مواطنو تونس بنسبة ٣٣٪ في عام ٢٠١٢ مقارنة بنحو ٣٢٪ في عام ٢٠١١.

مواطنو الكويت والإمارات العربية المتحدة هم الأكثر شعورا بعدم تغير أوضاعهم المادية خلال عام ٢٠١٢ مقارنة بالعام السابق له، وذلك بنسبة ٤٣٪ لكل منهما، في حين بلغت تلك النسبة ٣٩٪، و ٣٥٪ لكل منهما على الترتيب في عام ٢٠١١.

٣٧٪ من مواطني الجزائر هم الأكثر شعورا بأن أحوالهم المادية خلال عام ٢٠١٢ أفضل من العام السابق له، مقارنة بنحو ٣١٪ خلال عام ٢٠١١.

توقع المواطنين لأحوالهم المالية

٦٢٪ من مواطني سلطنة عُمان و ٦٠٪ من مواطني البحرين هم الأكثر توقعاً بتحسن أوضاعهم المالية خلال عام ٢٠١٣.

من بين دول الربيع العربي، أشار نحو ٥١٪ من المصريين إلى توقعهم بتحسن أوضاعهم المالية خلال عام ٢٠١٣، بينما أشار نحو ٢٠٪ من مواطني سوريا إلى توقعهم بسوء أحوالهم المالية خلال عام ٢٠١٣.

المصدر: مركز المعلومات ودعم اتخاذ القرار، مؤشر ثقة المستهلك في الشرق الأوسط، نشرة استطلاعات رأي عالمية، العدد (٥٦)، مارس ٢٠١٢.

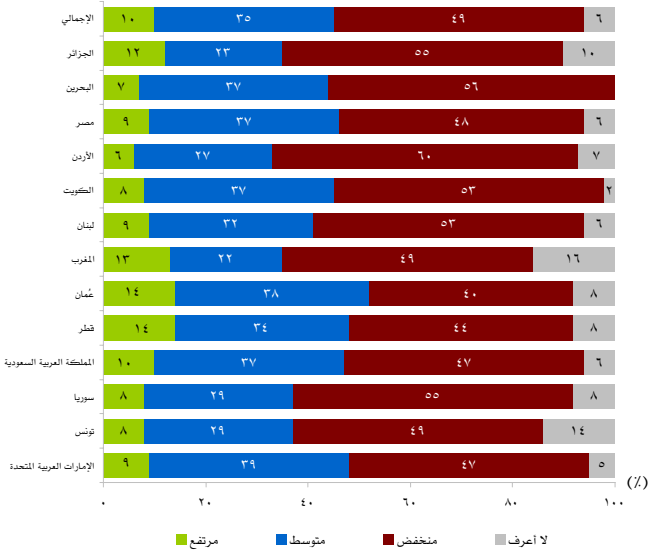
مدى كفاية رواتب المواطنين لتكاليف المعيشة^(١)

أغلب المواطنين العرب (٦٦٪) أوضحوا أن رواتبهم لا تتماشى مع تكاليف المعيشة خلال عام ٢٠١٢ مقارنة بالعام السابق له، في حين بلغت تلك النسبة ٥٩٪ في عام ٢٠١١.

من بين دول الربيع العربي، أشار نحو ٨٠٪ من مواطني سوريا و ٦٩٪ من المصريين و ٦٥٪ من التونسيين إلى أن رواتبهم لا تتماشى مع تكاليف المعيشة خلال عام ٢٠١٢ مقارنة بعام ٢٠١١.

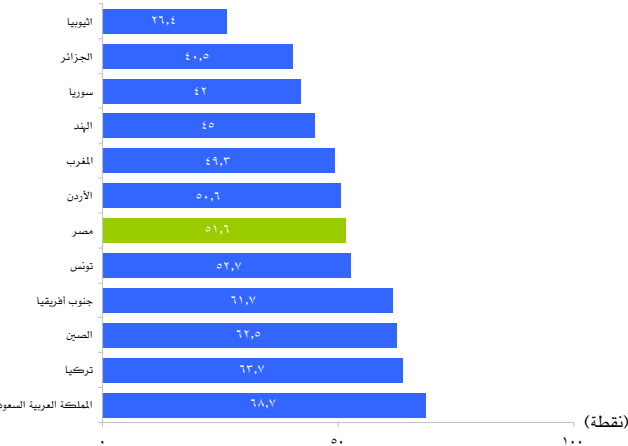
(١) مركز المعلومات ودعم اتخاذ القرار، مؤشر ثقة المستهلك في الشرق الأوسط، نشرة استطلاعات رأي عالمية، العدد (٥٦)، مارس ٢٠١٢.

رضا المواطنين في الدول المختلفة عن دخولهم خلال عام ٢٠١٢



المصدر: مركز المعلومات ودعم اتخاذ القرار، مؤشر ثقة المستهلك في الشرق الأوسط، نشرة استطلاعات رأي عالمية، العدد (٥٦)، مارس ٢٠١٢.

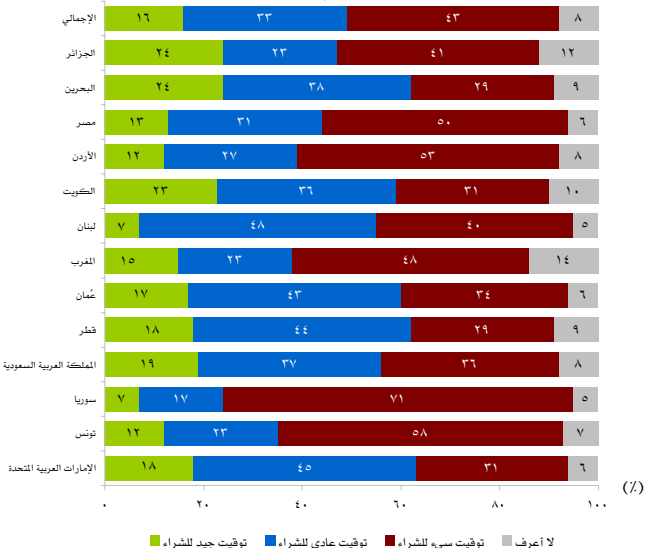
مؤشر الأمن الغذائي العالمي لعام ٢٠١٢ في بعض دول العالم



* مؤشر الأمن الغذائي العالمي هو مؤشر يقيس القدرة على تحمل تكاليف الغذاء، ومدى توفر الغذاء وجودته وكما اقترنت قيمة المؤشر من ١٠٠ يدل ذلك على وضع أفضل للدولة.

Source: Economist Intelligence Unit, The Economist, Global Food Security 2012.

تقييم المواطنين لإمكانية شرائهم للمنتجات الاستهلاكية طويلة الأجل خلال عام ٢٠١٢



المصدر: مركز المعلومات ودعم اتخاذ القرار، مؤشر ثقة المستهلك في الشرق الأوسط، نشرة استطلاعات رأي عالمية، العدد (٥٦)، مارس ٢٠١٢.

٣ رضا المواطنين عن دخولهم عام ٢٠١٢ (١)

- ٦٠٪ من مواطني الأردن هم الأقل رضا عن مستويات دخولهم (الراتب، البدلات، والامتيازات الأخرى) خلال عام ٢٠١٢، يليهم ٥٦٪ من مواطني البحرين.
- من بين دول الربيع العربي أشار نحو ٥٥٪ من مواطني سوريا و٤٩٪ من مواطني تونس و٤٨٪ من المصريين إلى انخفاض درجة رضاهم عن مستويات دخولهم.
- ٣٩٪ من مواطني الإمارات العربية المتحدة أشاروا إلى أن مستوى رضاهم عن دخلهم خلال عام ٢٠١٢ متوسط، يليهم مواطنو سلطنة عُمان بنسبة ٣٨٪.

٤ الأمن الغذائي (٢)

- سجل مؤشر الأمن الغذائي العالمي في المملكة العربية السعودية خلال عام ٢٠١٢ حوالي ٦٨,٧ نقطة وهو يدل على تحسن وضع الدولة في مستوى الأمن الغذائي داخل الدولة من حيث انخفاض تكلفة الحصول على الغذاء، وتوفر الغذاء بجودة عالية، يليها في ذلك تركيا (٦٣,٧ نقطة).
- بالنسبة لدول الربيع العربي: سجل مؤشر الأمن الغذائي العالمي في تونس ومصر خلال عام ٢٠١٢ حوالي ٥٢,٧ نقطة و٥١,٦ نقطة على التوالي وهو ما يدل على أن مستوى الأمن الغذائي في مصر مقبول من حيث تكلفة الغذاء وتوفره وجودته، بينما سجلت قيمة المؤشر ٤٠,٥ نقطة في الجزائر وهو ما يدل على تدني مستوى الأمن الغذائي بها.

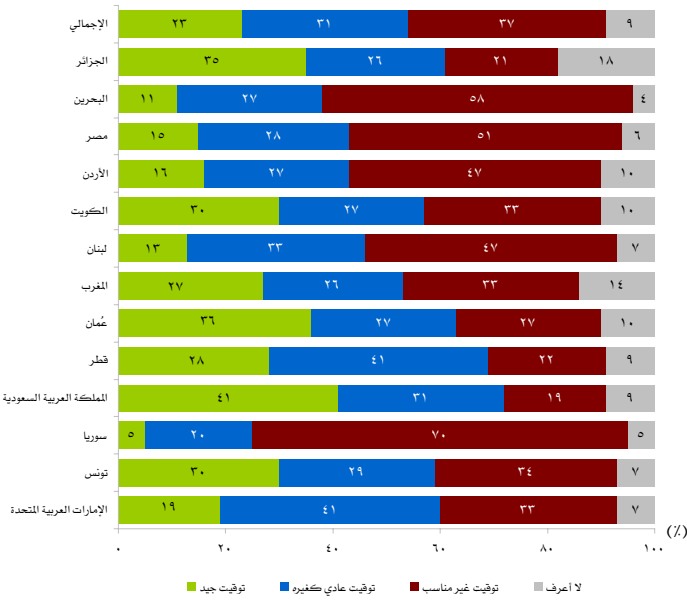
٥ شراء المنتجات الاستهلاكية طويلة الأجل (١)

- من بين دول الربيع العربي، أشار نحو ٧١٪ من السوريين إلى أن بداية عام ٢٠١٢ لم يكن توقيتا جيدا لشراء السلع الاستهلاكية طويلة الأجل، يليهم ٥٨٪ من التونسيين و ٥٠٪ من المصريين.
- ٢٤٪ من مواطني كل من البحرين والجزائر أشاروا إلى أن بداية عام ٢٠١٢ هو توقيت جيد لشراء السلع الاستهلاكية طويلة الأجل.
- ٤٨٪ من مواطني لبنان، و ٤٥٪ من مواطني الإمارات العربية المتحدة يرون أن بداية عام ٢٠١٢ هو توقيت عادي لشراء السلع الاستهلاكية طويلة الأجل.

(١) مركز المعلومات ودعم اتخاذ القرار، مؤشر ثقة المستهلك في الشرق الأوسط، نشرة استطلاعات رأي عالمية، العدد (٥٦)، مارس ٢٠١٢.

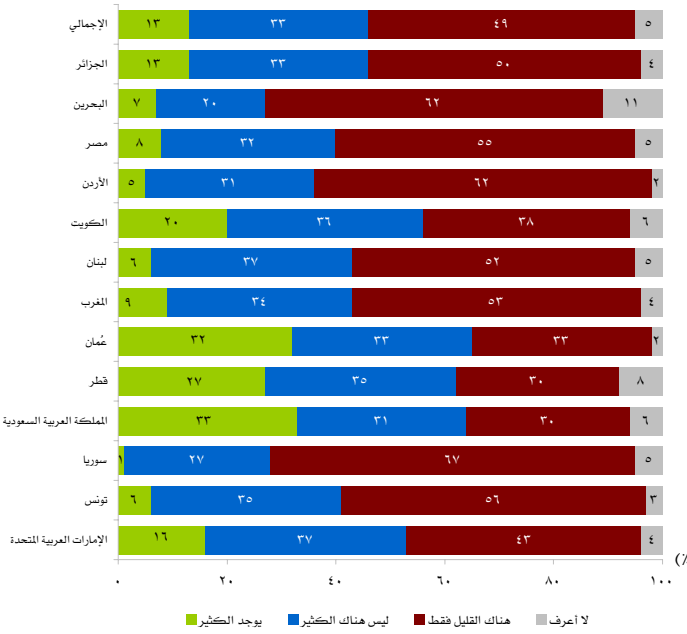
(٢) Economist Intelligence Unit, The Economist, Global Food Security 2012.

تقييم المواطنين لإقامة أعمال ومشاريع تجارية خلال عام ٢٠١٢



المصدر: مركز المعلومات ودعم اتخاذ القرار، مؤشر ثقة المستهلك في الشرق الأوسط، نشرة استطلاعات رأي عالمية، العدد (٥٦)، مارس ٢٠١٢.

مدى إمكانية المواطنين في الحصول على فرص عمل خلال عام ٢٠١٢



المصدر: مركز المعلومات ودعم اتخاذ القرار، مؤشر ثقة المستهلك في الشرق الأوسط، نشرة استطلاعات رأي عالمية، العدد (٥٦)، مارس ٢٠١٢.

استثمار المواطنين في العقارات



مواطنو لبنان بنسبة ٧٥٪ ومواطني الأردن بنسبة ٧٤٪ لا يرغبون في الاستثمار العقاري خلال عام ٢٠١٣.

من بين دول الربيع العربي، أشار نحو ٧٢٪ من مواطني تونس و٦٨٪ من مواطني سوريا و٦٧٪ من المصريين إلى أنهم لا يفكرون في الاستثمار العقاري خلال عام ٢٠١٣.

المصدر: مركز المعلومات ودعم اتخاذ القرار، مؤشر ثقة المستهلك في الشرق الأوسط، نشرة استطلاعات رأي عالمية، العدد (٥٦)، مارس ٢٠١٢.

تقييم المواطنين لإقامة أعمال ومشاريع تجارية^(١)

٦

من بين دول الربيع العربي أشار نحو ٧٠٪ من مواطني سوريا و٥١٪ من المصريين إلى أن بداية عام ٢٠١٢ هو توقيت غير مناسب للقيام بأعمال ومشاريع تجارية.

بينما شعر نحو ٤١٪ من مواطني المملكة العربية السعودية بأن بداية عام ٢٠١٢ هو توقيت مناسب للقيام بأعمال ومشاريع تجارية.

٤١٪ من مواطني كل من قطر والإمارات العربية المتحدة أشاروا إلى أن بداية عام ٢٠١٢ هو توقيت عادي للقيام بأعمال ومشاريع تجارية.

الحصول على فرص عمل^(١)

٧

من بين دول الربيع العربي أشار نحو ٦٧٪ من مواطني سوريا و٥٦٪ من مواطني تونس و٥٥٪ من المصريين إلى توفر فرص عمل قليلة في بلادهم خلال عام ٢٠١٢.

بينما أشار نحو ٣٣٪ من السعوديين و٣٢٪ من العمانيين و٢٧٪ من القطريين إلى توفر الكثير من فرص العمل في بلادهم خلال عام ٢٠١٢.

٣٧٪ من مواطني كل من لبنان والإمارات العربية المتحدة أشاروا إلى عدم توافر الكثير من فرص العمل في بلادهم خلال عام ٢٠١٢.

التعليم

جاءت سويسرا - وفقا لترتيب مؤشر جودة التعليم - في المرتبة الأولى ضمن مجموعة الدول الـ ١٤٤ الصادر عنها المؤشر لعام ٢٠١٢/٢٠١١، حيث سجّل المؤشر لها ٦ نقاط، تلتها فنلندا (٥,٨ نقاط) وسنغافورة (٥,٨ نقاط). أما مصر فقد احتلت المرتبة ١٣٩ ضمن هذه المجموعة من الدول مسجلة ٢,٣ نقطة خلال عام ٢٠١٢/٢٠١١.

مؤشر جودة التعليم* خلال عام ٢٠١١/٢٠١٠

الدولة	المؤشر (نقطة)	الترتيب
مصر	٢,٣	١٣٩
البرازيل	٣,٠	١١٦
تركيا	٣,٥	٨٢
تاييلاند	٣,٥	٧٨
الصين	٣,٩	٥٧
إندونيسيا	٤,١	٤٧
الهند	٤,٤	٣٤
ماليزيا	٥,١	١٤

* تتراوح قيمة المؤشر بين (١-٧) نقاط، حيث تشير النقطة (١) إلى عدم تلبية التعليم لمتطلبات التنافسية الاقتصادية، وتشير النقطة (٧) إلى أن التعليم يؤدي إلى أقصى تلبية لمتطلبات التنافسية الاقتصادية.

المصدر: المنتدى الاقتصادي العالمي، تقرير التنافسية العالمي ٢٠١٣/٢٠١٢.

(١) مركز المعلومات ودعم اتخاذ القرار، مؤشر ثقة المستهلك في الشرق الأوسط، نشرة استطلاعات رأي عالمية، العدد (٥٦)، مارس ٢٠١٢.

صور من سلسلة تقارير معلومة

صدر عام ٢٠٠٧

صدر عام ٢٠٠٨

عدد	عنوان التقرير	عدد	عنوان التقرير
١	مستوى معيشة الأسرة المصرية.. هل تغير خلال السنوات العشر الماضية؟	١٣	الدعم.... أداة لتحقيق العدالة الاجتماعية
٢	هل تغير نمط الحياة الزراعية في مصر؟	١٤	سوق القمح العالمي... إلى أين؟
٣	أنفلونزا الطيور وتداعياتها عالميا ومحليا	١٥	أنفلونزا الطيور... هل مازالت خطرا يهدد مصر والعالم؟
٤	ملامح التبادل التجاري بين مصر والدول العربية	١٦	سمات التعليم الجامعي والعالي
٥	هل أصبحت سوق الأوراق المالية أداة ذات تأثير في الاقتصاد المصري؟	١٧	المدونات المصرية: فضاء اجتماعي جديد
٦	هل تغيرت اتجاهات نتائج الثانوية العامة خلال السنوات الأخيرة؟	١٨	تحويلات المهاجرين إلى مصر والعالم
٧	تطور الناتج المحلي الإجمالي خلال السنوات الخمس الماضية	١٩	خريطة دعم استهلاك البترول في العالم... أين تقع مصر؟
٨	ماذا يأكل المواطن المصري؟	٢٠	الملاحم الصحية للأطفال في مصر... هل تغيرت؟
٩	سوق العقارات في مصر	٢١	حوادث الطرق في مصر
١٠	ماذا لو اكتفت الأسرة المصرية بطفلين؟	٢٢	الانتخابات الرئاسية الأمريكية ٢٠٠٨.. من الرئيس القادم؟
١١	السيارات في مصر... أرقام وحقائق	٢٣	العلاقات المصرية الأمريكية من واقع آراء المواطن الأمريكي
١٢	السياحة في مصر... هل أصبحت بالفعل قاطرة للتنمية الاقتصادية؟	٢٤	ملاحم المسنين في مصر

صدر عام ٢٠٠٩

صدر عام ٢٠١٠

عدد	عنوان التقرير	عدد	عنوان التقرير
٢٥	مصر ودول حوض النيل... علاقات ممتدة	٣٧	ماذا يقرأ المصريون؟
٢٦	الصراع العربي الإسرائيلي... هل يحسم ديموجرافيا؟	٣٨	الإعلام الإلكتروني في مصر.. الواقع والتحديات
٢٧	هل تغير المناخ في مصر خلال العشرين عاما الماضية؟	٣٩	أوضاع الفقراء في مصر
٢٨	أداء الأسواق في ظل الأزمة المالية العالمية	٤٠	المدنية المصرية... الملاحم والخصائص
٢٩	الشباب المصري... الخصائص والاهتمامات	٤١	الأسعار العالمية... إلى أين؟
٣٠	هل دخلت مصر عصر الفقر المائي؟	٤٢	الخبز المدعم في مصر.. حقائق وأرقام
٣١	موائد الرحمن في رمضان	٤٣	التليفزيون المصري.. مسيرة خمسين عاما
٣٢	النوبيون... الخصوصية والأصالة المصرية	٤٤	العمل الخيري للأسر المصرية
٣٣	هل للمرأة المصرية دور فعال في الحياة السياسية؟	٤٥	الأهداف الإنمائية للألفية... باقى من الزمن ٥ سنوات
٣٤	القضية الفلسطينية في عيون الإسرائيليين	٤٦	الإحصاءات والمعلومات.. حق للمواطن وأساس للتنمية
٣٥	وباء الأنفلونزا العالمي (A/ H1N1).... إلى أين؟	٤٧	إطالة مصرية على أفريقيا
٣٦	تأخر سن الزواج: هل أصبح مشكلة تبحث عن حل؟	٤٨	الحج.. أرقام وحقائق

صدر عام ٢٠١١

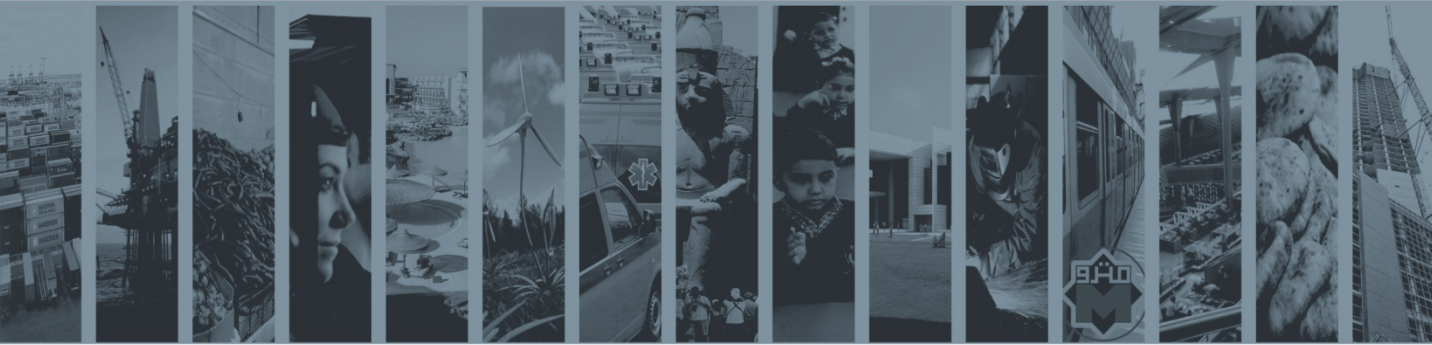
صدر عام ٢٠١٢

عدد	عنوان التقرير	عدد	عنوان التقرير
٤٩	أربعة أعوام من التقارير المعلوماتية	٦١	ثورة ٢٥ يناير في عام
٥٠	ثورة الشعب المصري.. ملهمة شعوب العالم.	٦٢	واقع ومستقبل الكهرباء في مصر والعالم
٥١	قضايا النشء والشباب المصري... التعليم والعمل والهجرة	٦٣	منظومة الدعم في مصر.. حقائق وآراء
٥٢	مصر على طريق الديمقراطية... استفتاء ٢٠١١	٦٤	مشكلة المخلفات في مصر... الواقع والحلول الممكنة
٥٣	من الإنترنت إلى التحرير ... ٢٥ يناير من واقع الفيس بوك والتويتر	٦٥	صياغة الدستور... قراءة تاريخية وخبرات دولية
٥٤	قوانين تداول المعلومات... التجارب الدولية والوضع الحالي في مصر	٦٦	الأوضاع الاقتصادية والاجتماعية للأسرة المصرية بعد ثورة ٢٥ يناير ٢٠١١
٥٥	الثورة المصرية في عيون بعض شعوب العالم		
٥٦	الحكومة المنفتحة... مفهوم جديد نحو الحكم الرشيد		
٥٧	المسؤولية الاجتماعية للشركات ودورها في التنمية		
٥٨	ملاحم نمط إنفاق الأسرة المصرية		
٥٩	البحث العلمي في مصر... هل يكفل التقدم المنشود؟		
٦٠	التلوث خطر يهدد صحة المصريين		

رقم الإيداع: ٢٠٠٧/١٢٧٩٣

ISSN:1687-6385

جميع حقوق الطبع محفوظة © ٢٠١٢ - مركز المعلومات ودعم اتخاذ القرار - مجلس الوزراء



مجلس الوزراء
مركز المعلومات ودعم اتخاذ القرار

أش مجلس الشعب - قصر العيني - القاهرة - مصر
ص.ب: ١٩١ مجلس الشعب رقم بريدي: ١١٥٨٢ تليفون: ٢٧٩٢٩٢٩٢ (٢٠٢) فاكس: ٢٧٩٢٩٢٢٢ (٢٠٢)
الموقع على الإنترنت: www.idsc.gov.eg البريد الإلكتروني: info@idsc.net.eg
خدمة الإنترنت المجاني: ٠٧٧٧٣٠٤٠